

МІНІСТЕРСТВО ОСВІТИ ТА НАУКИ УКРАЇНИ  
ІЗМАЇЛЬСЬКИЙ ДЕРЖАВНИЙ ГУМАНІТАРНИЙ УНІВЕРСИТЕТ  
КАФЕДРА УПРАВЛІННЯ ПІДПРИЄМНИЦЬКОЮ ТА  
ТУРИСТИЧНОЮ ДІЯЛЬНІСТЮ

РОЗРОБКА ПРОЄКТУ ОНОВЛЕННЯ МАТЕРІАЛЬНО — ТЕХНІЧНОЇ  
БАЗИ ОРГАНІЗАЦІЇ

Кваліфікаційна робота здобувача  
освітнього ступеня магістр  
спеціальності 076 Підприємництво,  
торгівля та біржова діяльність  
освітньої програми «Економіка та  
управління підприємствами.  
Менеджмент проектів і консалтинг»  
Погорелової Наталії Євгенівни  
Керівник к. е. н. доц. Сороха Л. М.  
Рецензент д. е. н. проф. кафедри  
міжнародного менеджменту та  
інновацій Національного університету  
«Одеська політехніка» Захарченко В. І.

Робота допущена до захисту  
на засіданні кафедри управління підприємницькою та туристичною діяльністю

протокол № 8 від «27» грудня 2022 р.

Завідувач кафедри

Мельник А.І.  
(підпис) (прізвище, ініціали)



Робота пройшла публічний захист  
на відкритому засіданні ЕК

«16» січня 2023 р.

Оцінка 7,9

(за стобальною шкалою)

добре  
(за традиційною шкалою)

Голова ЕК

Сорока Л.М.  
(підпис) (прізвище, ініціали)



## ЗМІСТ

<b>ВСТУП.....</b>	<b>4</b>
<b>РОЗДІЛ I. МАТЕРІАЛЬНО-ТЕХНІЧНА БАЗА ЯК ОСНОВА ВИРОБНИЧО - ГОСПОДАРСЬКОЇ ДІЯЛЬНОСТІ ПІДПРИЄМСТВА.....</b>	<b>8</b>
1.1. Поняття, склад і структура матеріально-технічної бази підприємства.....	8
1.2. Основні показники ефективності використання матеріально-технічної бази підприємства.....	18
1.3. Моделі оцінки оновлення матеріально - технічної бази підприємства.....	26
Висновки до розділу I.....	36
<b>РОЗДІЛ II. АНАЛІЗ МАТЕРІАЛЬНО - ТЕХНІЧНОЇ БАЗИ ТОВ «НАДІЯ».....</b>	<b>38</b>
2.1. Організаційно-економічна характеристика ТОВ «Надія».....	38
2.2. Комплексний аналіз фінансової діяльності ТОВ «Надія».....	46
2.3. Аналіз матеріально - технічної бази ТОВ «Надія».....	56
Висновки до розділу II.....	66
<b>РОЗДІЛ III. ПРОЕКТ ОНОВЛЕННЯ МАТЕРІАЛЬНО - ТЕХНІЧНОЇ БАЗИ ТОВ «НАДІЯ».....</b>	<b>69</b>
3.1. Обґрунтування необхідності впровадження нового обладнання у ТОВ «Надія».....	69
3.2. Економічна оцінка ефективності оновлення обладнання ТОВ «Надія».....	75
3.3. Оцінка ефективності інвестиційного проекту по оновленню матеріально - технічної бази ТОВ «Надія».....	82
Висновки до розділу III.....	84
<b>ВИСНОВКИ.....</b>	<b>86</b>
<b>СПИСОК ВИКОРИСТАНОЇ ДЖЕРЕЛ.....</b>	<b>90</b>
<b>ДОДАТКИ.....</b>	<b>96</b>

## ВСТУП

**Актуальність теми дослідження** обумовлюється необхідністю постійного приросту, реновації та модернізації матеріально - технічної бази промисловості України . Від практичного вирішення цієї проблеми залежить конкурентоспроможність промислової продукції, рентабельність та конкурентоспроможність промислових підприємств, їх економічна, бюджетна та соціальна ефектив

Рівень розвитку відтворювальних процесів матеріально-технічної бази промислового виробництва задає стратегічний вектор розвитку всьому промислому сектору національної економіки, ефективність відтворення основних фондів у промисловості країни безпосередньо визначає добробут, національну конкурентоспроможність, економічну безпеку української економіки та рівень реального добробуту українських громадян.

Домінуюче становище в глобальному економічному просторі, як показує досвід прискореного економічного розвитку зарубіжних країн, неможливо без нормалізації відтворювальних процесів, організації стратегічного управління відтворенням матеріально-технічної бази, спрямованої на забезпечення стійкості соціально-економічного розвитку промисловості України [35, с. 56].

На даний час стратегічний розвиток промислових підприємств має бути спрямовано насамперед на оновлення та прискорений розвиток матеріально-технічної бази, що дозволить забезпечити активну діяльність та зростання конкурентоспроможності на внутрішньому ринку, створити передумови організації випуску конкурентоспроможної на міжнародних ринках промислової продукції, реалізувати програми структурної перебудови та інтенсифікації вітчизняних промислових підприємств.

У той же час існують численні проблеми, що гальмують здійснення оновлення матеріально-технічної бази промислових підприємств, що

формують технологічні ризики, викликані відставанням у забезпеченості вітчизняних підприємств галузі технікою та обладнанням від рівня технологічного розвитку матеріально - технічної бази підприємств розвинутих країн.

Найбільш популярні вітчизняні технології, засновані на новітніх досягненнях науки, не знаходять застосування у відтворювальному процесі матеріально-технічної бази підприємств. Дані проблеми зумовлені обмеженістю вільних коштів, диференціацією фінансового стану підприємств галузі, слабкістю розвитку коопераційних та інтеграційних зв'язків між ними, недостатнім інфраструктурним забезпеченням сервісних процесів у виробництві [39].

**Аналіз досліджень та публікацій за темою.** Сутність визначення матеріально-технічної бази підприємства розкрито в роботах вітчизняних та зарубіжних вчених – класиків економічної теорії. Методологічні засади забезпечення відтворювальних проектів знайшли своє відображення у працях Франсуа Кене, Адама Сміта, Карла Маркса. Надалі проблеми відтворення матеріально-технічної бази промислового виробництва були представлені у працях таких відомих зарубіжних економістів, як Ансофф І., Борман Д., Брігхем Ю., Брун М., Коно Т., Котлер Ф., Портер М., Постон Т., Стюарт І., Тарсен Ст, Хайек А., Федерманн Р Фрідман Дж. та ін. Ці питання розглядається ними у взаємозв'язку та взаємообумовленості з фундаментальним характером ринкових відносин, що базуються на переважній приватній власності на засоби виробництва, свободі підприємництва та конкуренції. Більшість своїх досліджень зарубіжні автори присвячують оцінці ефективності інвестицій у основний капітал.

Дослідженню оновлення матеріально - технічної бази підприємств присвячено праці українських вчених-економістів: В. Андрійчука, В. Амбросова, І. Бланка, А. Войтюк, О. Гудзь, Н. Давиденко, О. Дачія, М. Дем'яненко, О. Єранкіна, О. Захарчука, М. Коцупатрого, Д. Крисанова.

Проте регресивна динаміка оновлення матеріально-технічної бази промислових підприємств, показники недостатності основних засобів для забезпечення прискорених темпів виробництва в промисловому секторі економіки, повільний перехід галузі на інноваційний шлях розвитку викликають необхідність додаткових досліджень напрямів оновлення системи матеріально-технічної бази промислових підприємств.

Вирішення зазначених проблем зумовило вибір теми, постановку мети та завдань дослідження.

**Метою кваліфікаційної роботи** є розробка проекту оновлення матеріально-технічної бази підприємства, що сприятиме стабільному та ефективному розвитку підприємства.

Відповідно до поставленої мети в ході дослідження було визначено такі завдання:

- розкрити сутність і зміст системи оновлення матеріально-технічної бази промислових підприємств;
- систематизувати фактори, що сприяють і перешкоджають оновленню матеріально-технічної бази підприємств;
- дати оцінку ефективності оновлення матеріально-технічної бази з виявленням ступеня впливу її параметрів на результативність роботи підприємств;
- провести аналіз основних техніко-економічних показників діяльності підприємства, майнового стану та здійснити аналітичну оцінку ефективності матеріально-технічної бази;
- запропонувати проект оновлення матеріально-технічної бази підприємства.

**Об'єктом дослідження** є матеріально - технічна база ТОВ «Надія»

**Предметом дослідження** є сукупність теоретичних, методологічних та практичних підходів до оновлення матеріально-технічної бази підприємства.

**Теоретико - методологічну основу дослідження** склали законодавчі

акти України, наукові праці вітчизняних та зарубіжних дослідників, присвячені проблемам сутності, використання та відтворення основного капіталу у промисловості країни. У роботі використовувалися закони України, нормативні документи органів державного управління економікою, статистична та фінансова звітність підприємства, матеріали спеціальних періодичних видань, учбова література, матеріали Інтернет.

**Методи дослідження.** У процесі дослідження використовувалися загальнонаукові методи пізнання: системного, структурного і порівняльного аналізу, графічного представлення результатів дослідження, монографічний, абстрактно - логічний, статистичний, розрахунково-конструктивний та інші.

**Практична значимість** кваліфікаційної роботи полягає в тому, що отримані результати можуть бути використані керівництвом ТОВ «Надія» з метою оновлення матеріально - технічної бази підприємства та підвищення загальної ефективності його діяльності.

Випускна кваліфікаційна робота складається з вступу, трьох основних розділів, висновків, списку використаних джерел та додатків.

**Апробація результатів дослідження.** Окремі результати дослідження доповідались та обговорювались на Всеукраїнській науково-практичній конференції, а саме:

- XII Всеукраїнська науково-практична конференція молодих вчених та студентів з нагоди Всеукраїнського дня науки. «Пріоритетні напрями європейського наукового простору: пошук студента» (м. Ізмаїл, 17 травня 2022 р.). Тема доповіді « Специфіка впровадження проекту оновлення матеріально-технічної бази на сучасних підприємствах»;

- Всеукраїнська науково-практична інтернет-конференції «Вітчизняна наука на зламі епох: проблеми та перспективи розвитку» 21 вересня 2022 року.

Тема доповіді «Проблеми відтворювальних процесів матеріально-технічної бази промислових підприємств». Стаття опублікована у збірнику наукових праць «Вітчизняна наука на зламі епох: проблеми та перспективи розвитку» за №80 від 21 вересня 2022 р., м. Переяслав

## **РОЗДІЛ І. МАТЕРІАЛЬНО-ТЕХНІЧНА БАЗА ЯК ОСНОВА ВИРОБНИЧО-ГОСПОДАРСЬКОЇ ДІЯЛЬНОСТІ ПІДПРИЄМСТВА**

### **1.1. Поняття, склад і структура матеріально-технічної бази підприємства**

Розвиток промислового комплексу України неможливий без створення належних умов для техніко-технологічного забезпечення відтворювального процесу на засадах застосування новітніх технічних засобів, постійного оновлення матеріально-технічної бази (МТБ) суб'єктів господарювання. Належний стан і раціональне використання МТБ стає одним із вирішальних чинників підвищення ефективності виробництва.

Матеріально-технічна база є сукупністю речових елементів продуктивних сил, технологічних процесів і форм організації діяльності підприємства. Успішне функціонування підприємств неможливе без наявності та вдосконалення використання матеріально-технічної бази.

Ефективне використання матеріально-технічної бази у відіграє важливу роль у функціонуванні підприємства, а саме: дозволить скоротити витрати на виробництво продукції, примножити товарообіг, збільшити прибуток, що необхідно кожному діючому підприємству. Регулярний аналіз та контроль за ефективністю використання матеріально-технічної бази підприємства дозволить більш раціонально приймати управлінські рішення. Ефективне використання основних фондів неухильно пов'язане і з іншим корінним завданням сьогодення – підвищенням якості продукції, оскільки в умовах динамічної ринкової конкуренції швидше реалізується та користується попитом високоякісна виконана продукція [13].

При ефективному використанні матеріально-технічної бази підприємства можна досягти таких результатів:

- збільшення обсягів виробництва продукції;
- поліпшення використання діючих основних та оборотних фондів;



- скорочення та ліквідація простоїв обладнання, що призводить до найбільш раціонального використання обладнання підприємства;
- розвиток інноваційної сфери на підприємстві;
- збільшення прибутку підприємства.

Під матеріально-технічною базою підприємства розуміють сукупність засобів і предметів праці, виражених як і натуральної, так і у вартісної формі, що використовуються для здійснення технологічних процесів [17].

Слід звернути увагу, що значна поширеність словосполучення «матеріально-технічна база підприємства» створює множинність підходів до розуміння його змісту. Більш того, сучасне перетворення національної економіки у економіку знань вимагає досить іншого підходу до розкриття розуміння матеріально-технічної бази підприємства. З теоретичної точки зору певні складності становить навіть розуміння сутності поняття матеріально-технічна база підприємства. Вивчення ж питання розвитку МТБП взагалі в останні роки майже не досліджувалось.

Базуючись на результатах семантико-морфологічного аналізу поняття «матеріально-технічна база підприємства» можемо стверджувати, що кожен учений-економіст розглядає поняття матеріальна база підприємства з оглядом на власне розуміння та життєдіяльності підприємства (зрозуміло, що при цьому кожен з авторів враховує й наявний пласт досліджень з аналізованого питання). Можна виділити декілька змістовно подібних підходів до розкриття сутності поняття матеріально-технічної бази.

Перший підхід передбачає розгляд МТБП через утворення певної сукупності наявних у підприємства засобів та предметів праці підприємства (табл. 1. 1).

Перевагою даного підходу є можливість досить чіткого визначення складових матеріально - технічної бази підприємства в розрізі досить широкого пласту досліджень елементів таких складових в рамках економічної теорії [2. с.145].

Таблиця 1. 1

Ряд економічних категорій, покладених в основу визначення поняття  
матеріально-технічна база підприємства

Автор	Визначення категорії «засоби праці»	Автор	Визначення категорії «предмети праці»
1	2	3	4
Ю.Ніколаєнко [36, с. 154]	Засоби, за допомогою яких людина впливає на предмети праці.	С. Мочерний [18, с.306]	Речовина природи, на яку людина діє в процесі праці, піддаючи її обробці, розподілена на два види: надані самою природою; ті, що підлягають попередній обробці.
А. Бутук [5, с. 244]	Те, чим людина впливає на предмети праці.	А. Щетинін [58, с 280]	Це то, на що спрямована праця людини, що складає матеріальну основу майбутнього продукту.
В. Сопко [49, с. 278]	Річ (або комплекс речей), яку працівник розміщує між собою і предметом праці так, аби воно була провідником його дій на цей предмет	Т. Примак [44, с 180]	Все те на що спрямована людська праця, що підлягає обробці в процесі виробництва з метою пристосування до особистого і виробничого споживання.
Д. Семенда, О. Здоровцев [48, с. 148]	Це обладнання, технічні засоби, будівлі і споруди, робочі і продуктивні тварини, за допомогою яких працюючі впливають на предмет праці в процесі виробництва продукції.	Г.Башнянін, Ю. Лазар [4, с. 198]	Це те, на що впливає людина в процесі виробництва. Усі процеси праці поділяються на дві великі групи: надані природою та «сирі» матеріали та сировини. До складу останніх включають ті предмети праці, що вже піддалися первісній обробці.
В. Федоренко [56, с. 226]	Речі, за допомогою яких люди, використовуючи їх механічні, фізичні хімічні та інші властивості, впливають на предмети праці.	З.Витаманюк [8, с. 126]	Речовина природи, на яку людина діє у процесі праці, піддаючи її обробці.

## Продовження таблиці 1. 1

1	2	3	4
Є. Бойко [6, с. 129]	Матеріальні речі, за допомогою яких люди створюють корисні блага	А. Бутук [5, с.304]	Те на перетворення чого безпосередньо спрямована праця людини: сировина, матеріали, паливо тощо.
Економічна енциклопедія [ 17]	Речі або їх комплекс, за допомогою яких людина виробляє життєві блага, тобто це інструменти і обладнання, машині і устаткування, виробничі будівлі і споруди.	К. Кривенко [ 24, с. 148]	Це матеріали або речовини дані природою, що наражаються на вплив людини для пристосування їх до задоволення потреб людей.

З іншого боку, в економічній думці зараз актуалізується ресурсно - компетентністний підхід до організації стратегічного управління підприємством. Отже просте перелічення елементів матеріально - технічної бази підприємства не можна прийняти за остаточне її тлумачення. Представники даного підходу та характеристика кожного з наявних тлумачень наведено у табл. 1.2.

Деякі з означених у табл. 1.2 тлумачень все ж таки (з точки зору визначення матеріально- технічної бази підприємства) розглядають засоби та предмети праці з точки зору їх залучення у виробничий процес (найбільш вдалим тут є підхід А.Н. Соломатіна [50, с.257] щодо розгляду складових матеріально-технічної бази підприємства в контексті визначення напрямків їх ефективного застосування).

Другий підхід дещо корелює з визначенням матеріально - технічної бази підприємства через сукупність засобів та предметів праці, але дозволяє розширити склад вхідних до елементів матеріально - технічної бази.

Таке визначення елементів також розглядається без зв'язку з напрямками їх використання в системах діяльності підприємства для майбутнього відображення зв'язку бізнес-процесів підприємства з їх наповненням відповідними матеріально-технічними ресурсами [ 40, с. 20].

Таблиця 1. 2

Представлення матеріально-технічної бази підприємства  
через сукупність засобів та предметів праці

Джерело	Визначення	Переваги підходу	Недоліки підходу
1	2	3	4
Економічна енциклопедія [13, с. 319]	Сукупність матеріальних речових елементів, засобів виробництва, технологій, енергетичне забезпечення, які використовуються і можуть бути використані у виробничих процесах.	Наявність переліку елементів у складі засобів праці .	Орієнтування лише на виробничі процеси без врахування необхідності відтворення засобів праці.
Т. Приймак [28, с. 223]	Сукупність необхідних для виробничого процесу засобів виробництва (устаткування, приладів, транспортних засобів, допоміжних підприємств, під'їзних шляхів тощо.	Введення критерію необхідності дозволяє оптимізувати структуру засобів праці.	Відсутність врахування потреби відчуження коштів на відтворення засобів праці.
Сучасний економічний словник [53]	Сукупність матеріальних, речовинних елементів, засобів виробництва, які використовуються й можуть бути використані в економічних процесах.	Введення критерію перспективності та орієнтація на процес не представлений.	Складність визначення відмінностей процесів розвитку МТБП.
А. Соломатін [50, с. 200]	Залучені у процес виробництва та реалізації засоби та знаряддя праці (будівлі, споруди, обладнання, транспорт тощо.	Можна трактувати як «стандартне» визначення	Немає згадування про організаційно-технологічні умови

Другий підхід дещо корелює з визначенням матеріально - технічної бази через сукупність засобів та предметів праці, але дозволяє розширити склад вхідних до матеріально-технічної бази елементів.

Іншим підходом до розкриття розуміння МТБП є представлення її у вигляді певного матеріального активу чи сукупності економічних ресурсів підприємства (табл. 1. 3).

Таблиця 1. 3

Представлення матеріально-технічної бази підприємства  
у вигляді певного матеріального активу чи ресурсу

Джерело	Визначення	Переваги підходу	Недоліки підходу
1	2	3	4
Закон України про оподаткування прибутку [41]	Основні фонди та оборотні активи підприємства у будь-якому виді, що відрізняються від грошових коштів, цінних паперів, деривативів та нематеріальних активів.	Чітке визначення в рамках бухгалтерського балансу підприємства, що спрощує аналіз.	Обмеження матеріальною частиною, що ускладнює процеси інтеграції носіїв МТБ.
Л. Сосненко [51. с. 144 ]	Економічні ресурси (активи) підприємства, які повинні принести прибуток в результаті господарської діяльності.	Орієнтація на результативність використання ресурсів.	Елементи допоміжних процесів випадують з контексту розгляду.
Е. Тимченко [55]	Елемент продуктивних сил, на основі якого між суб'єктами виробничого процесу складаються відповідні виробничі відносини.	Введення критерію узгодженості в розрізі відносин виробництва.	Складність розуміння що ж входить до МТБ у якості елементів.
Т. Остапенко [37, с. 15]	Оптимізована сукупність матеріально-технічних ресурсів, виражених через виробничі запаси й незавершене виробництво, та технічних засобів виробництва.	Згадування про доречність оптимізації елементів матеріально-технічної бази.	Відсутність чітко визначеного критерію оптимізації, адаптованого до структури балансу.
Словник бізнес термінів [52]	Сукупність засобів виробництва, що виступають у формі реальних активів підприємства та забезпечують ефективне виконання всіх організаційно виділених процесів	Орієнтування на підтримку ефективності процесів підприємства	Обмеження матеріальною частиною, що ускладнює процеси інтеграції носіїв МТБ

З даних наведених в таблицях 1.2 та 1.3 можна розглядати матеріально - технічну базу як складну й динамічну виробничо-економічну систему, яка забезпечує виконання закладених у стратегію підприємства видів діяльності. Тобто призначенням матеріально - технічної бази постає розкриття потенціалу наявних у підприємства ресурсів шляхом оптимізації їх розподілу між областями компетентності підприємства чи факторами, що надають йому успіху у конкурентній боротьбі [40, с 166].

Якщо більш докладно розглянути останню групу визначень матеріально - технічної бази можна звернути увагу на переважне її зведення до сукупності матеріально-технічних ресурсів (розуміння їх сутності та визнання складу буде диференціюватися залежно від особливостей того чи іншого підприємства) та технічних засобів. Зрозуміло що саме відповідність між матеріально-технічними ресурсами та використовуваною технологією їх обробки й визначатиме рівень розвитку матеріально - технічної бази підприємства. Більш того, саме підвищення рівня узгодженості матеріально- технічних та технології можна розглядати як орієнтир для розвитку матеріально - технічної бази.

Розглянемо матеріально - технічну базу як складну й динамічну виробничо-економічну систему , яка забезпечує виконання закладених у стратегію підприємства видів діяльності.

Створення матеріально-технічної бази означає насамперед оснащення підприємства необхідними потужностями та основними фондами, здійснення для цього програми капітальних вкладень та будівельних робіт.

Матеріально-технічна база виробництва є сукупністю матеріально-речових елементів продуктивних сил, виробничим апаратом, який використовується для створення матеріальних благ і надання послуг колективу та суспільству [14]. Економічна сутність матеріально - технічної бази виробництва пов'язана зі змістом продуктивних сил, але не включає до свого складу працівника. Проте матеріально - технічна база створюється у виробництві й приводиться в дію робочою силою, яка забезпечує

ефективність її використання у виробничому процесі, що характеризується системою показників.

Фундаментом матеріально-технічної бази промислового підприємства є основні фонди, а також малоцінний інвентар, що швидко зношується.

Проте поняття «матеріально-технічна база» є значно ширшим, ніж основні засоби, тому що у складі засобів не відображається майно, яке експлуатується на безоплатній основі, а також господарський інвентар та інші предмети, що застосовуються у виробничо-технологічному процесі як засоби праці [11].

У ринковій економіці розвиток матеріально-технічної бази виробництва (як і будь-якого іншого фактора виробництва) - складний процес, який комплексно охоплює найбільш змістовні аспекти: натурально-речовий, вартісний, соціальний. Натурально-речовий зміст полягає у формуванні комплексної, технологічно цілісної збалансованої, що вбирає сучасні досягнення науково-технічного прогресу, технічної системи як матеріальної бази конкурентоспроможного виробництва, що гнучко реагує на зміну параметрів продукції відповідно до запитів споживачів [12].

Матеріально-технічну базу складають оборотні та необоротні активи, в свою чергу оборотні активи утворюють оборотні кошти, а необоротні ділять на основні засоби та нематеріальні активи.

Для виробництва продукції недостатньо лише основних засобів (верстатів, пристроїв, обладнання). Тільки в сукупності основні та оборотні фонди дають результат.

Оборотні кошти підприємства утворюють предмети праці та грошові ресурси підприємства. Оборотні кошти підприємства – це сукупність матеріальних і фінансових цінностей, які знаходяться у постійної циклічності підприємства, які змінюють свою матеріальну форму протягом одного кругообігу й у повному обсязі переносять свою вартість на продукцію. У загальному обсязі всіх фінансових ресурсів оборотні кошти становлять 25 – 35 %. Один кругообіг таких активів підприємства – це процес зміни їх

матеріально- речової форми, яка регулярно відтворюється. Уповільнення кругообігу коштів на підприємстві може призвести до зупинення системи розрахунків із споживачами, постачальниками та банком самого підприємства та організацій, пов'язаних із ним економічними відносинами [ 8].

Відмінність оборотних засобів від основних у тому, що оборотні фонди безпосередньо беруть участь у обороті і вибувають з обороту з реалізацією товарів. Вартість оборотних засобів компенсується за короткий термін, ніж основних фондів. Таким чином оборотні кошти використовують для закупівлі сировини, матеріалів, товарів, придбання малоцінних і швидкозношуваних предметів, а також матеріалів для господарських потреб. Крім цього, оборотні кошти можуть бути представлені цінними паперами та грошима в касі, на розрахунковому, валютному та інших рахунках у банку [ 25, с. 58].

Основні виробничі фонди – основна складова матеріально-технічної база промислового виробництва. Від їхнього обсягу залежать виробнича потужність підприємства, рівень технічної озброєності праці. Накопичення основних фондів та підвищення технічної озброєності праці збагачують процес праці, надають праці творчий характер.

Під основними фондами розуміють засоби праці, що беруть участь у процесі надання послуг, зберігаючи при цьому свою речову форму. Такі засоби праці повинні бути призначені для потреб основної діяльності підприємства, при цьому мати термін використання більше одного року. У міру зносу вартість основних засобів зменшується і переноситься на собівартість продукції або послуг за допомогою амортизації.

Основні фонди – частина майна, що використовується як засоби праці під час виконання робіт чи наданні послуг, або управлінських витрат фірми протягом періоду, перевищує 12 місяців і вартістю понад 100-кратного розміру мінімальної місячної оплати праці (МРОП). Основні засоби неодноразово беруть участь у процесі виробництва, при цьому зберігаючи свою натуральну форму, а їх вартість частинами в міру зносу переноситься на вартість продукції [42].



Виходячи з цільового призначення та виконуваних функцій у процесі виробництва продукції основні засоби за складом поділяються на невиробничі та виробничі.

Виробничі основні засоби функціонують у матеріальній сфері, багаторазово беручи участь у процесі виробництва, зношуються поступово та переносять свою вартість на вироблену продукцію частинами, у міру зношення [27, с. 76].

Основні виробничі засоби та їх класифікація представлені на рис.1.1.

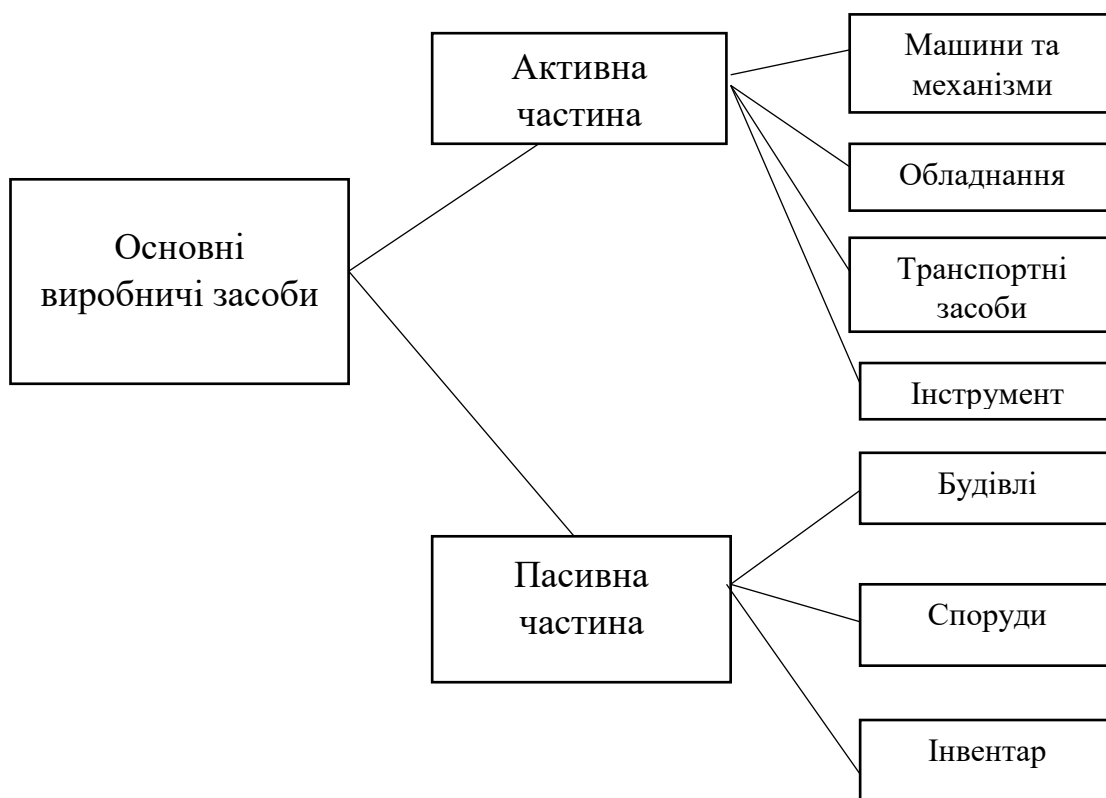


Рис. 1. 1 Основні виробничі засоби

Активна частина основних засобів – це та з них, яка приймає безпосередню участь у процесі виробництва (обладнання, робочі машини, інструменти), пасивна – забезпечує необхідні умови виробництва (будівлі, споруди).

Будь - які об'єкти основних фондів схильні до фізичного і морального

зносу, тобто під впливом фізичних сил, техніко - економічних факторів вони поступово втрачають свої властивості, стають непридатними і не можуть далі виконувати свої функції. Фізичний знос частково компенсується шляхом ремонту, реконструкції та модернізації основних засобів. Моральний знос проявляється в тому, що застарілі основні фонди за своєю конструкцією, продуктивністю, економічністю, якістю продукції відстають від нових зразків. Тому виникає необхідність періодичної заміни основних фондів, особливо їх активної частини [14].

Під впливом виробничого процесу та зовнішнього середовища основні виробничі засоби зношуються поступово та переносять свою первісну вартість на вартість готової продукції протягом нормативного терміну їх служби шляхом нарахування амортизації за встановленими нормами. Це перенесення відбувається таким чином, щоб за період експлуатації основних фондів відбулося їх відшкодування.

Відшкодування основних фондів шляхом включення частини їх вартості у витрати на випуск продукції (собівартість) або на виконану роботу називається амортизацією. Амортизація - це грошовий вираз фізичного та морального зносу основних фондів. Вона здійснюється з метою накопичення грошових коштів засобів для подальшого повного чи часткового відтворення основних засобів.

## **1.2. Основні показники ефективності використання матеріально-технічної бази підприємства**

Ступінь використання матеріально-технічної бази має вагомe значення для економічної діяльності підприємства. Підвищення ефективності використання матеріально - технічної бази підприємства сприяє збільшенню обсягу випуску продукції або надання послуг, зростанню продуктивності праці, зниженню собівартості та збільшенню прибутку, крім цього, зменшуються втрати від експлуатації морально застарілого обладнання, а

також прискорюється процес оновлення основних фондів підприємства [34].

Існує певна система оцінювання ефективності матеріально-технічної бази підприємства, але більш детального аналізу необхідно використовувати показники, які можна поділити на групи:

- 1) результативні показники стану та відтворення матеріально-технічної бази;
- 2) показники ефективності використання матеріально-технічної бази підприємства.

Як правило, вищевказані показники поділяють на групи узагальнених показників технічного стану та часткові показники

Узагальнені показники виражають кінцевий ефект використання основних фондів. До таких показників належать: рентабельність основних засобів, фондівіддача, фондомісткість, фондоозброєність, коефіцієнт зносу, коефіцієнт придатності, коефіцієнт оновлення, коефіцієнт надходження та коефіцієнт вибуття [19].

Ефективність використання основних засобів характеризує показник фондівіддачі. Це економічний показник, який визначається шляхом відношення обсягу випущеної продукції до середньорічної вартості промислово-виробничих основних фондів за первісною вартістю. Фондовіддача визначається за формулою 1.1.

$$F_v = \frac{Q}{B}, \quad (1.1)$$

де  $F_v$  - фондівіддача, грн. / грн.;

$Q$  - обсяг виробленої товарної продукції, тис. грн.;

$B$  - середньорічна вартість основних виробничих фондів, тис. грн.

Головними чинниками зростання фондівіддачі є :

- збільшення продуктивності обладнання внаслідок будівництва нових підприємств, а також технічного переозброєння та реконструкції діючих;
- підвищення коефіцієнта змінності роботи устаткування;
- зменшення вартості одиниці потужності реконструйованих,

- нововведених, а також переозброєних підприємств;
- поліпшення освоєння нововведених потужностей.

Фактично показник демонструє віддачу основних фондів, чим вище значення показника, тим ефективніше використовуються основні фонди. Це означає, що з кожної гривні вартості основних фондів підприємство отримує більше продукції, звідки випливає, що підприємство на одну гривню виробленої продукції витратило менше основних засобів [47, с. 203].

Інверсійним показником фондовіддачі є фондомісткість [19].

Фондомісткість розуміється як показник вартості основних виробничих фондів, яка припадає на одну фінансову одиницю виробленої продукції, отже, підприємство потребує обладнання, будівель, приміщень для того, щоб забезпечити випуск продукції.

Показник фондомісткості відображає у грошовому вираженні необхідну кількість фондів на 1 гривню виготовленої продукції.

Фондомісткість визначається за формулою:

$$F_m = \frac{B}{Q}, \quad (1.2)$$

де  $F_m$  - фондомісткість, грн. /грн.

$Q$  - обсяг виробленої товарної продукції, тис. грн.;

$B$  - середньорічна вартість основних виробничих фондів, тис. грн.

На динаміку фондомісткості впливають такі фактори:

- обсяг продукції у натуральному вираженні та ціна одиниці продукції;
- структура та склад основних засобів: їх питома вага, вік;
- ціна, продуктивність та інші технічні характеристики
- обладнання, ступінь його зношування;
- рівень завантаження основних засобів, коефіцієнти експлуатації площ та потужності обладнання.

Показник фондоозброєності характеризує ступінь оснащення праці працюючих. Іншими словами, фондоозброєність показує вартість основних виробничих фондів, що припадають на одного працівника.

Фондовіддача та фондоозброєність пов'язані між собою через показник продуктивності праці.

Фондоозброєність можна розрахувати за формулою:

$$F_o = \frac{B}{T_{сп}}, \quad (1.3)$$

де  $F_o$  - фондоозброєність, тис. грн./ на 1 особу;

$B$  - середньорічна вартість основних виробничих фондів, тис. грн.;

$T_{сп}$  - середньоспискова чисельність працюючих, осіб.

Відставання темпів зростання коефіцієнта фондоозброєності від аналогічного показника продуктивності, свідчить про низьку ефективність і нераціональне використання ресурсів організації.

Стан основних фондів дає основу для технічної придатності їх подальшої експлуатації. Основні засоби, що є зношеними, нерідко потребують термінового чи капітального ремонту, удосконалення, можуть викликати перебої, простої у процесі виробництва [58, с. 214].

Таким чином, необхідний розрахунок спеціальних показників допоможе запобігти непередбаченим ситуаціям. Одним з таких показників вважається коефіцієнт зносу основних фондів. Коефіцієнт зносу розраховується шляхом розподілу накопиченої суми зносу (амортизації) на первісну або на відновлювальну (за результатами переоцінки) вартість основних фондів.

$$K_{зн} = \frac{OF_{пер.} - OF_{зал.}}{OF_{пер.}}, \quad (1.4)$$

де  $OF_{пер.}$  - первісна вартість основних фондів на початок (кінець) року, тис. грн.;

$OF_{зал.}$  - залишкова вартість основних фондів на початок (кінець) року, тис. грн.

Для того, щоб визначити ступінь зношеності експлуатаційних

потужностей підприємства, необхідно розрахувати коефіцієнт придатності основних засобів, який характеризує частку залишкової вартості основних засобів, тобто вартість коштів, ще не перенесених на готову продукцію, в повній вартості. Розраховується за формулою:

$$K_{\text{прид.}} = \frac{\text{ОФ пер}}{\text{ОФзал.}}, \quad (1.5)$$

Бажане значення даного показника - більше 50%. Чим вище коефіцієнт придатності, тим краще технічний стан основних засобів.

Коефіцієнт оновлення (введення) основних фондів визначає питому вагу нових основних фондів у складі всіх основних фондів, який розраховується за формулою:

$$K_o = \frac{\text{ОФ}_{\text{вв}}}{\text{ОФ}_{\text{к.р}}}, \quad (1.6)$$

де  $K_o$  - коефіцієнт оновлення основних фондів;

$\text{ОФ}_{\text{вв}}$  - вартість нововведених у дію основних фондів протягом року, тис. грн.;

$\text{ОФ}_{\text{к.р}}$  - вартість основних фондів за балансом на кінець року, тис. грн.

За допомогою цього коефіцієнта можна визначити на якому етапі життєвого циклу перебуває те чи інше підприємство.

Коефіцієнт вибуття основних фондів це вартість основних промислово-виробничих фондів, які вибули з підприємства в даному звітному періоді поділена на вартість основних промислово-виробничих фондів, наявних на підприємстві на початок цього звітного періоду [21]. Розраховується за формулою:

$$K_v = \frac{\text{ОФ}_{\text{виб.}}}{\text{ОФ}_{\text{п.р}}}, \quad (1.7)$$

де  $\text{ОФ}_{\text{виб.}}$  - вартість основних виробничих фондів, які вибули протягом звітного періоду, тис. грн.;

$\text{ОФ}_{\text{п.р.}}$  - вартість основних фондів на початок року, тис. грн.

Головним показником ефективності використання матеріально-технічної бази

підприємства є рентабельність основних засобів, яку можна розрахувати за формулою:

$$R = \frac{\text{ЧП}}{B} \times 100, \quad (1.8)$$

де R - рентабельність основних засобів, % ;

ЧП - чистий прибуток, тис. грн.;

B - середньорічна вартість основних засобів, тис. грн.

Рентабельність розуміється як показник економічної ефективності, що характеризує прибутковість підприємства.

Цей параметр визначає, наскільки ефективно на підприємстві використовують наявні ресурси.

Важливо відзначити, що в багатьох організаціях є вільні площі, і навіть території можуть простоювати. Існують типи площ, які використовуються для характеристики їх використання:

- наявна площа (площа, якою володіє організація);
- виробнича площа (площа, на якій здійснюється сам процес виробництва);
- площа, зайнята устаткуванням.

До наявної площі відноситься сума всіх приміщень, пов'язаних з основною діяльністю підприємства. Виробнича площа складається із площ, зайнятих під обладнання, транспорт. До площі, зайнятої обладнанням належить та площа, яку займають механізми та обладнання даного підприємства.

Велике значення визначення ефективності використання матеріально-технічної бази підприємством мають структурні показники використання площ. До них відносять такі показники, як [21]:

- коефіцієнт використання виробничої площі, який визначає частку площі, зайнятої обладнанням у виробничій площі.
- коефіцієнт використання наявної площі, що визначає частку виробничої площі у всій існуючій площі організації.

- коефіцієнт площі, яка зайнята обладнання, що дорівнює добутку коефіцієнтів використання виробничої та наявної площ.

Позитивною вважається така тенденція, коли існує випереджальне зростання площ, зайнятих обладнанням, у порівнянні з виробничою площею, а також зростання виробничої площі в порівнянні з наявною.

Інша група показників характеризує вироблення продукції підприємства із 1 м<sup>2</sup> площі. У загальному вигляді ці показники обчислюються як відношення обсягу випуску продукції (наданих послуг) до відповідного типу площі підприємства. Тому можна обчислити три показники знімання продукції із заданої площі:

- вихід продукції із 1 м<sup>2</sup> виробничої площі;
- вихід продукції із 1 м<sup>2</sup> площі, зайнятої обладнанням;
- вихід продукції із 1 м<sup>2</sup> наявної площі.

Позитивною динамікою вважається факт постійного збільшення знімання продукції із 1 м<sup>2</sup> всіх видів площ. Раціональне використання виробничих площ дає змогу отримати приріст випуску продукції або надання послуг без здійснення капітального будівництва та тим самим скоротити розміри капіталовкладень, при цьому оптимізується і час, оскільки організувати виробництво на вивільнених виробничих площах можна набагато швидше, ніж здійснити нове будівництво [14].

Для аналізу якісного стану основних засобів на підприємстві необхідно враховувати їхню структуру. Розрізняють такі види структур:

- виробнича або видова – співвідношення різних груп основних виробничих фондів (ОПФ) по натурально - речовому складу їх в загальній середньорічній вартості. Аналіз видової структури підприємства включає розрахунок та визначення характеру перетворення, порівняння частки окремих видів основних фондів попередніх та звітних періодів. Для прикладних цілей основні фонди поділяють на дві основні групи: активну та пасивну частину фондів.



Тенденція може вважатися позитивною, якщо питома вага активної частини основних фондів збільшується випереджаючими темпами;

- технологічна - характеризує розподіл основних виробничих фондів за структурними підрозділами підприємства у відсотковому вираженні від їх загальної вартості. При аналізі такої структури основних фондів особливу увагу слід приділити тим групам обладнання, які формують профіль підприємства та визначають специфіку та відмінність даного підприємства та його технологічного процесу від аналогічних процесів на інших підприємствах;
- вікова - визначає їх сегментацію за віковими групами (до 5 років; від 5 до 10 років; від 10 до 15 років; від 15 до 20 років; понад 20 років). Середній вік обладнання розраховується як середньозважена величина. Такий розрахунок може бути здійснений як у цілому по підприємству, так і по окремих групах основних засобів. Водночас слід враховувати витрати на їх утримання та ремонт, розрахунок частоти виникнення непередбачених простоїв обладнання [29].

На структуру основних фондів підприємства впливають такі чинники:

- галузь виробництва, у якій працює підприємство;
- ступінь спеціалізації, концентрації та кооперування підприємства, чим більше цей показник, то вище ступінь його механізації і більше питома вага робочого устаткування у складі основних фондів.
- географічне місце розташування підприємства та кліматичні
- умови району Від цього також залежить вартість будівель та споруд;
- загальний рівень індустріального розвитку країни та технічного
- оснащення підприємств виробничої сфери та сфери сервісу.

Підвищення ефективності матеріально-технічної бази підприємства здійснюється шляхом найшвидшого освоєння нових потужностей, підвищення змінності роботи машин та обладнання, модернізації матеріально-технічної бази, підвищення кваліфікації працівників підприємства, технічного

перезброєння підприємств, а також проведення організаційно-технічних заходів [9, с. 218].

Таким чином, ефективність використання матеріально-технічної бази підприємства може бути визначена шляхом розрахунку основних показників: рентабельності, фондоддачі, фондомісткості, фондоозброєності, коефіцієнта оновлення та вибуття основних фондів, коефіцієнта зносу. Вивчення показників економічної ефективності та інтенсивності використання основних фондів є необхідним для функціонування організації, планування та аналізу її діяльності, оскільки від економічної ефективності використання основних засобів залежать обсяги випуску продукції та витрати. Необхідність проведення аналізу ефективності основних засобів також полягає в оцінці можливостей підприємства, обґрунтування раціональності вибору виробничих потужностей, скорочення витрат та усунення різноманітних втрат підприємства.

### **1. 3. Моделі оцінки оновлення матеріально - технічної бази підприємства**

Прийняття рішень у галузі оновлення матеріально - технічної бази підприємства доцільно здійснювати за допомогою моделювання. Модель має бути базою для проведення розрахункових економічних експериментів, які б давали можливість оцінити результати зміни одних параметрів моделі в залежності від зміни інших у тих чи інших умовах виробництва.

При моделюванні оновлення матеріально - технічної бази підприємства можуть бути застосовані чотири різні підходи планування результатів інвестиційної діяльності: система алгебраїчних рівнянь; оптимізаційний підхід; економетричний; імітаційний [11].

Моделі у вигляді системи алгебраїчних рівнянь охоплюють всю сферу фінансового планування підприємства (інвестиційну, виробничу, фінансову і дивідендну політику). Результат моделювання представляється, як правило, у

вигляді планового балансу, планового звіту з прибутків та плану з грошових потоків [11].

Оптимізаційні моделі забезпечують максимізацію цільової функції (наприклад, прибутку, капіталізації, вартості підприємства та ін.) за заданих обмежень. Обмеженнями є фінансові ресурси та фінансові показники.

Економетричні моделі інвестиційного планування є математичними залежностями результативної ознаки від сукупності факторів, отриманих під час використання методів математичної статистики з урахуванням емпіричних даних.

У імітаційних моделях змінні розглядаються як випадкові величини із заданим законом розподілу.

Вибір виду моделі визначається конкретними задачами планування.

В економічній теорії напрацьовано широкий перелік моделей оновлення матеріально - технічної бази, які дозволяють оцінювати доцільність та умови оновлення обладнання.

В даний час є дуже актуальною систематизація цих моделей та визначення областей їх ефективного використання українськими підприємствами.

Напрацьовані моделі оновлення матеріально - технічної бази підприємства можна розділити на такі групи [13]:

- 1) моделі вибору джерел фінансування оновлення;
- 2) моделі вибору найкращого варіанта оновлення;
- 3) моделі вибору способу оновлення обладнання;
- 4) моделі обґрунтування моменту оновлення.

Розглянемо основні характеристики кожної з виділених груп [13].

1. Моделі вибору джерел фінансування оновлення. Інвестиції в обладнання - це довготермінові реальні вкладення. Джерелами оновлення обладнання є:

- 1) кошти підприємств:

а) власні (амортизаційні відрахування; прибуток; додаткова емісія цінних паперів; кошти, отримані від реалізації зайвих елементів основного капіталу);

б) позикові (банківський кредит; державні цінні папери; корпоративні цінні папери; лізинг; податковий інвестиційний кредит; позика у робітників підприємства; позика у підприємств та організацій);

в) залучені (випуск облігацій; векселів; приватні та державні інвестиції; укладання форвардних контрактів; кредиторська заборгованість; одержання товарних кредитів);

2) державні нагромадження (цільові бюджетні фонди);

3) заощадження населення;

4) цільові позабюджетні фонди;

5) прямі іноземні інвестиції.

На вибір способів фінансування проекту впливає його спрямованість. Оцінюється ступінь доступності джерел, тривалість терміну їх залучення до інвестиційного процесу, вартість капіталу. Співвідношення між власними та залученими джерелами коштів визначається галузевою приналежністю, розмірами підприємств та техніко-економічними характеристиками розглянутого проекту.

2. Моделі вибору найкращого варіанта оновлення [22]:

1) розрахунок критеріїв, що ґрунтуються на дисконтованих оцінках (чистий наведений ефект, індекс рентабельності інвестицій, внутрішня норма прибутку, модифікована внутрішня норма прибутку, дисконтований термін окупності інвестицій); на облікових оцінках (термін окупності інвестицій, коефіцієнт ефективності інвестицій);

2) розрахунок терміну корисної служби нових активів, аналіз різниць витрат на утримання для кожного року служби. Упорядкування результатів у межах відповідного часу, обраного для аналізу капіталовкладень;

3) принцип мінімальних за весь термін служби обладнання питомих витрат. Порівнюючи можливі варіанти капітальних вкладень, включають на

розгляд всі витрати, що відносяться до них, у т. ч. такі елементи: первісну вартість обладнання (включаючи доставку та встановлення); вартість, за якою можна продати обладнання наприкінці терміну його служби; сплату відсотків; вартість утримання та ремонту обладнання. Поряд із вартісними показниками беруться до уваги такі чинники, як порівняння варіантів з погляду якості продукції, наявності достатніх коштів для реалізації кращого проекту, можливість появи на ринку ще більш удосконаленого обладнання, перш ніж окупляться капітальні вкладення, порівняльні переваги варіантів з точки зору надійності та техніки безпеки;

4) порівняння сумарних витрат (особливості визначення сумарних витрат обумовлюються такими обставинами: глибиною класифікаційного поділу продукції; ступенем відношення до кінцевої продукції споживання та впливу їх на продуктивність та надійність цієї продукції; умовами виробництва; характером підтримки та відновлення експлуатаційних характеристик обладнання). Вони можуть бути визначені для конкретного екземпляра обладнання, у якої окреслено тимчасові та економічні межі. Під сумарними витратами розуміють витрати, пов'язані із споживанням всіх видів ресурсів у вартісному вираженні з моменту початку робіт з дослідження та розроблення проекту оновлення обладнання машини до моменту закінчення робіт з зняття його з експлуатації та утилізації.

### 3. Моделі вибору способу поновлення обладнання [19]:

1) порівняння сумарних потоків платежів при різних формах фінансування поновлення обладнання (лізинг, оренда, придбання у власність за рахунок позикових та власних коштів).

### 4. Моделі обґрунтування моменту оновлення [19]:

Найбільш вигідному терміну служби відповідають [26, с. 346 ]:

1) моделі, засновані на максимізації середньорічного прибутку від експлуатації основних фондів:

а) використання показника сумарного прибутку у виробника та споживача, віднесеного до витрат;

б) визначення оптимальних термінів двома величинами: ставленням вартості відтворення знаряддя праці до темпів морального та фізичного зносу та нормативним коефіцієнтом ефективності капітальних вкладень;

2) моделі, засновані на мінімізації сумарних річних витрат на експлуатацію основних фондів:

а) мінімум наведених витрат (розглядається оптимальний термін служби засобів праці з урахуванням таких факторів, як темпи зростання кінцевої продукції, накопичення основних засобів та оборотних фондів, темпи технічного прогресу, наявні можливості з капітальних вкладень);

б) мінімальна середня питома собівартість виконуваних робіт (об'єктом дослідження є обладнання певних моделей під час використання їх у тій чи іншій галузі; момент оновлення моделей визначається сукупністю некерованих, найчастіше випадково сформованих факторів; сума всіх витрат може мати вигляд лінійної, ступінчастої, експоненційної функції, є моделі, які враховують дискретність проведення капітальних ремонтів та розривний характер зміни питомих експлуатаційних витрат);

в) мінімальні сумарні середньорічні витрати на ремонт та модернізацію;

3) моделі, засновані на порівнянні ефективності використання старого засобу праці та купівлі нового [28] :

а) перевищення експлуатаційних витрат існуючого обладнання суми експлуатаційних (головним компонентом є заробітна плата) та капітальних витрат нової техніки (амортизація + відсотки на позиковий капітал + середній прибуток);

б) скорочення собівартості одиниці виробленої продукції за рахунок усіх факторів, за винятком зменшення первісної вартості знарядь цього типу в розрахунку на річну продуктивність обладнання, яка є постійною величиною;

в) порівняння річних виробничих витрат при використанні старого та нового обладнання по елементам: трудові ресурси, продуктивність, поточні витрати на експлуатацію (утримання обладнання), енергія, податки та страхування.

- г) порівняння загальних річних сум витрат;
- д) визначення відносин економії на зниженні поточних витрат (собівартості) при заміні базового обладнання новим до додаткових капітальних вкладень на заданий обсяг випуску продукції (отриманий показник зіставляється з нормативом ефективності додаткових капітальних вкладень).

Що стосується обґрунтування терміну оновлення матеріально - технічної бази підприємства, то методика виявляється неспроможною у зв'язку з серйозними ринковими невідповідностями вимогам, які розкриваються у табл. 1. 4. [61, с. 169].

Таблиця 1. 4

Переваги та недоліки моделей, що визначають момент оновлення  
матеріально - технічної бази підприємства

Різновиди моделей	Переваги	Недоліки
1	2	3
Моделі засновані на мінімізації сумарних річних витрат на експлуатацію основних засобів.	Використання цих методів дозволяє мінімізувати витрати на обслуговування основних засобів.	Методи не враховують функціонального та економічного старіння основних виробничих засобів. Прогнозування всіх складових сумарних витрат на експлуатацію засобів праці на тривалий термін служби може бути пов'язаний із суттєвими неточностями
Моделі засновані на максимізації середньорічного прибутку від експлуатації основних фондів	При визначенні оптимального терміну служби враховується не лише вплив витрат, а й вплив доходу від використання основного капіталу. Дані методи дозволяють визначити очікуваний щорічний прибуток та витрати від функціонування основних виробничих засобів	Прогнозування доходів і витрат за тривалий термін може бути пов'язані з неточностями. Не враховується функціональний знос засобів праці. При розрахунку доходу річні надходження зводяться до одного (на практиці не типовому) середньому значенню

## Продовження таблиці 1.4

1	2	3
Моделі, засновані на порівнянні ефективності використання старого засобу праці та купівлі нового	Методи дозволяють врахувати, крім фізичного зносу, технічний прогрес, а також дозволяють підвищити ефективність використання основних виробничих засобів підприємства	Можливий розрахунок лише на один рік. Крім витрат та прибутку не враховуються інші показники фінансово-господарської діяльності, на які впливає оновлення основних виробничих засобів

Таким чином, з переходом України на ринкові відносини методична база, що обґрунтовує ефективність оновлення матеріально - технічної бази, яка була напрацьована та широко використовувалася в умовах планової економіки, застаріла і не може бути застосована для економічного обґрунтування оновлення. Розглянуті моделі не враховують впливу інфляції на ефективність капітальних вкладень, кредитних відносин через банківські структури, а тому не можуть бути використані в сучасній українській економіці [39].

Базові принципи та методичні підходи, представлені у зарубіжній практиці та літературі для оцінки ефективності реальних інвестицій, найбільш адекватні сучасним умовам України. Вони знайшли відображення в методичних рекомендаціях щодо оцінки інвестиційних проектів 2000 р. на них у більшою мірою засновані моделі 1, 2 та 3 груп класифікації.

Принципи оцінки у зазначеній методиці такі [29]:

1) оцінка повернення капіталу, що інвестується на основі показника грошового потоку, що формується за рахунок сум чистого прибутку та амортизаційних відрахувань у процесі експлуатації інвестиційного проекту. Показник грошового потоку може прийматися диференційованим за окремими роками експлуатації інвестиційного проекту чи середньорічним;

2) обов'язкове приведення до справжньої вартості як капіталу, що інвестується, так і сум грошового потоку;

3) вибір диференційованої ставки відсотка у процесі дисконтування



грошового потоку щодо різноманітних інвестиційних проектів (визначається цілями оцінки). Розмір прибутку від інвестицій формується з урахуванням наступних факторів: середньої реальної депозитної ставки; темпи інфляції (або премії за інфляцію); премії за ризик; премії за низьку ліквідність.

Проаналізуємо кожен із показників щодо застосування при обґрунтуванні оновлення обладнання (табл. 1.5). Проаналізувавши наявні показники оцінки ефективності інвестиційного проекту, можна дійти до висновку у тому, що вони далеко ще не однозначно характеризують проекти по оновленню устаткування.

Однак при комплексному використанні зазначених показників багатьох недоліків вдається уникнути, але все ж існують проблеми сумісності альтернатив (корисних результатів і витрат), оскільки ці критерії дають суперечливі результати. Приведені показники мають виключно економічний характер, відображають односторонній розрахунок ефективності оновлення обладнання, не враховуючи соціальну ефективність [30].

Таблиця 1. 5

## Показники оцінки економічної ефективності інвестиційного проекту

Показник	Недоліки
1	2
Середня норма рентабельності	Не враховує фактор часу, що призводить до завищення розміру надходжень внаслідок оновлення обладнання. Використання іншої схеми розрахунку амортизаційних відрахувань може значною мірою змінити величину показника. Показник дає можливість оцінити прибутковість проекту, але не враховує цінність майбутніх надходжень (за межами горизонту розрахунку). Крім того, коефіцієнт не враховує відмінностей між проектами з однаковою сумою середньорічного прибутку, але сумою, яка варіює, прибутку за роками, а також між проектами, що мають однаковий середньорічний прибуток, але він генерується протягом різної кількості років

## Продовження таблиця 1.5

1	2
Термін окупності	Не розглядає зв'язок доходу від інвестицій за межами періоду окупності. Не беруться до уваги величина та напрями розподілу грошових потоків протягом періоду окупності. Проекти, що розглядаються, повинні мати однаковий термін життя. Передбачається лише разове вкладення інвестицій. Його не можна використовувати для оцінки проектів, пов'язаних із принципово нової продукції, за якою не існує нормативного терміну окупності.
Чистий дисконтований дохід	Відображає лише наявність позитивного економічного ефекту, але не характеризує рівень витрат, що його забезпечили. Норма дисконту приймається незмінною для всього періоду дії проекту. При обґрунтуванні оновлення обладнання це є неправомірним через тривалий термін життя проекту. Показник не може бути критерієм прийняття рішення при виборі між проектами з різними початковими витратами та з однаковою величиною NPV. NPV, Net Present Value (чиста поточна вартість) – це різниця між поточною вартістю грошових надходжень за проектом або інвестицій та поточною вартістю грошових виплат отримання інвестицій, або фінансування проекту, розрахована за фіксованою ставкою дисконтування
Індекс рентабельності	Показник нічого не говорить про фактичну величину чистих вигід. Залежить від застосовуваної ставки дисконтування, тобто, відчуває суб'єктивний вплив
Внутрішня норма прибутковості	Застосовують, як правило, якщо для фінансування інвестицій використовуються короткострокові кредити або емісія облігацій із відсотком, що плаває. Фінансування оновлення обладнання часто вимагає довгострокового кредитування. Показник не залежить від обсягу фінансування та перебільшує реальний дохід, оскільки допускає можливість реінвестування всіх наявних грошових потоків, що практично важко. Не дозволяє порівнювати проекти між собою, додаткові спотворення вносить сумісний облік фактору часу та ризику. Не можна використовувати критерій у разі неординарного потоку, коли відтік та приплив капіталу чергуються.

Великий інтерес представляє аналіз закордонного досвіду управління оновленням матеріально - технічної бази [ 29].

У ході аналізу було виявлено, що використовувані методи оцінки ефективності відновлення устаткування мають низку важливих недоліків, і навіть невідповідностей українській практиці господарювання. А саме:

- 1) відсутній облік амортизації або вона оцінюється нелінійним способом, який в умовах України майже не використовується;
- 2) не враховується зміна власного оборотного капіталу для підприємства;
- 3) не оцінюється залишкова вартість обладнання та витрати, пов'язані з його реалізацією по закінченню нормативного терміну служби.

Крім того, підприємства використовують односторонній спосіб оцінки. У моделях вирішується одне з питань: міняти використовуване обладнання на нове; краще купити нове обладнання або модернізувати старе. Це свідчить про неповне обґрунтування процесу оновлення обладнання. У зв'язку з цим у запропонованому варіанті дані моделі не можуть бути використані українськими промисловими підприємствами та потребують адаптації.

Розробка сьогодні спеціальної методики економічного обґрунтування інвестицій в обладнання, яка була б зрозуміла та доступна для комерційних організацій та враховувала б міжнародну практику, має велике теоретичне та практичне значення. Методика має [39]:

- 1) враховувати посилення взаємозв'язку і взаємообумовленість основних виробничих факторів;
- 2) враховувати ризик та невизначеність, які супроводжують кожне вкладення інвестицій у виробництво;
- 3) ґрунтуватися на знаходженні дисконтованої різниці результатів та витрат від експлуатації старого та нового обладнання або багатоваріантного нового обладнання;
- 4) враховувати витрати на утримання та обслуговування виробничих фондів, їх продуктивність, додаткові витрати, пов'язані з придбанням нового обладнання;
- 5) зіставляти терміни служби устаткування, його якість;

б) варіювати норму дисконту, оскільки період дії проектів щодо оновлення обладнання дуже тривалий;

7) чітко відстежувати стан обладнання та результативність його дії, оскільки завжди існує ймовірність того, що виникнуть непередбачені витрати, а ефект виявиться меншим запланованого.

### **Висновки до розділу I.**

У ході дослідження було виявлено, що розвиток промислового комплексу України неможливий без створення належних умов для техніко-технологічного забезпечення відтворювального процесу на засадах застосування новітніх технічних засобів, постійного оновлення матеріально-технічної бази суб'єктів господарювання. Належний стан і раціональне використання МТБ стає одним із вирішальних чинників підвищення ефективності виробництва.

Виявлено, що матеріально-технічна база є сукупністю речових елементів продуктивних сил, технологічних процесів і форм організації діяльності підприємства. Успішне функціонування підприємств неможливе без наявності та вдосконалення використання матеріально-технічної бази.

З'ясовано, що ефективне використання матеріально-технічної бази у відіграє важливу роль у функціонуванні підприємства, а саме: дозволить скоротити витрати на виробництво продукції, примножити товарообіг, збільшити прибуток, що необхідно кожному діючому підприємству.

Розглянуті змістовно подібні підходи до визначення до розкриття сутності поняття матеріально-технічної бази: через утворення певної сукупності наявних у підприємства засобів та предметів праці підприємства, через ресурсно - компетентністний підхід до організації стратегічного управління підприємством, через розуміння матеріально - технічної бази підприємства у вигляді певного матеріального активу чи сукупності економічних ресурсів підприємств

Виявлено, що матеріально - технічна база це складна й динамічна виробничо-економічна система, яка забезпечує виконання закладених

у стратегію підприємства видів діяльності. Тобто призначенням матеріально - технічної бази постає розкриття потенціалу наявних у підприємства ресурсів шляхом оптимізації їх розподілу між областями компетентності підприємства чи факторами, що надають йому успіху у конкурентній боротьбі.

З'ясовано, що в економічній теорії напрацьовано широкий перелік моделей оновлення матеріально - технічної бази, які дозволяють оцінювати доцільність та умови оновлення обладнання.

В даний час є дуже актуальною систематизація цих моделей та визначення критеріїв їх ефективного використання українськими підприємствами.

Напрацьовані моделі оновлення матеріально - технічної бази підприємства можна розділити на такі групи:

- 1) моделі вибору джерел фінансування оновлення;
- 2) моделі вибору найкращого варіанта оновлення;
- 3) моделі вибору способу оновлення обладнання;
- 4) моделі обґрунтування моменту оновлення.

## РОЗДІЛ II. АНАЛІЗ МАТЕРІАЛЬНО - ТЕХНІЧНОЇ БАЗИ ТОВ «НАДІЯ»

### 2.1. Організаційно-економічна характеристика ТОВ «Надія»

Товариство з обмеженою відповідальністю «Надія» створено відповідно до чинного законодавства України шляхом об'єднання грошових та майнових вкладів учасників з метою отримання прибутку

Товариство має права юридичної особи з моменту її державної реєстрації в установленому порядку, має розрахунковий рахунок та інші рахунки в установах банків, печатка та штамп зі своїм найменуванням та зазначенням місця знаходження Товариства, бланки встановленого зразку.

Вищим органом товариства є загальні збори учасників товариства, які може бути черговим чи позачерговим.

Метою діяльності Товариства є задоволення суспільних потреб юридичних та фізичних осіб у роботах, товарах та послугах.

Предметом діяльності Товариства є виробництво хліба та хлібобулочних виробів нетривалого зберігання.

Основним видом діяльності ТОВ «Надія» є виробництво та реалізація хлібопродуктів, кондитерських виробів, надання послуг населенню та провадження комерційної діяльності.

Товариства здійснює такі види діяльності:

- виробництво хліба та хлібобулочних виробів;
- роздрібна торгівля хлібом, хлібобулочними та кондитерськими виробами;

Місцезнаходження підприємства: Україна, м. Одеса, вул. Балківська, 171

А.

Фактична та юридична адреса організації збігаються.

Підприємство є самостійною юридичною особою, має самостійний баланс, розрахунковий та інші рахунки; володіє самостійним майном і

відповідає за своїми зобов'язаннями всім належним йому майном, може від свого імені укладати угоди, набувати і здійснювати майнові та особисті немайнові права, виступати позивачем чи відповідачем у суді.

Статутний капітал ТОВ «Надія» на 1.12. 2021 складає 280 тис. грн.

Основною метою підприємства є отримання прибутку, яка реалізується за допомогою виробничої діяльності, а саме: - виробництво хліба та хлібобулочних виробів.

Підприємство має добову потужність 25 т, виробляє хлібобулочні і кондитерські вироби, і продукцію через торговельну мережу міста.

ТОВ «Надія» самостійно планує свою фінансову, господарську діяльність, веде облік та формує звітність для податкових органів за встановленою формою. Основу плану складають договори, укладені із постачальниками. Розрахунки з бюджетами та сплата інших обов'язкових платежів здійснюються підприємством відповідно до чинного законодавства України.

Майно підприємства формують: будівлі та споруди, прилегла територія, обладнання, господарський інвентар, товари, грошові кошти та інше майно.

Джерелами формування майна підприємства є:

- грошові та матеріальні внески засновників;
- доходи, отримані від реалізації продукції, послуг;
- кредити банків та інших кредиторів;
- майно, придбане в інших суб'єктів підприємницької діяльності, організації та громадян у встановленому законом порядку;
- інші джерела, не заборонені законодавством України.

Організаційна структура підприємства представлена на рис. 2.1.

Для ефективної роботи на підприємстві збудовано ієрархічну структуру управління. Ця організаційна структура управління є лінійно-функціональною. Органи управління та виконавці спеціалізуються на виконанні окремих видів управлінської діяльності. Функціональні відділи

мають право давати вказівки та розпорядження (у межах повноважень) нижчестоящим відділам.

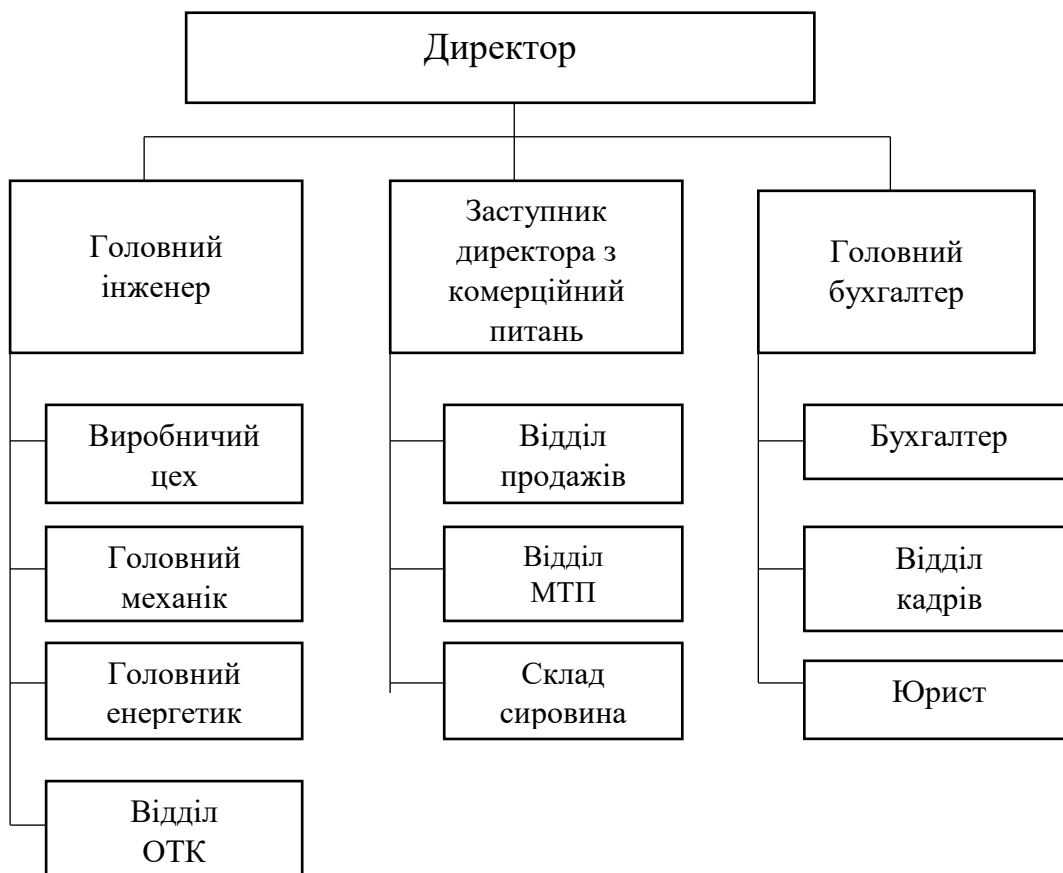


Рис. 2.1 Організаційна структура управління ТОВ «Надія»

Перевагами цієї структури є:

- висока компетентність фахівців, які відповідають за здійснення конкретних функцій;
- об'єднання принципу спеціалізації управління із принципом єдності управління;
- можливість кваліфіковано приймати управлінські рішення.

Недоліками такої структури є:

- не завжди є гнучкими під час вирішення нових завдань;
- ускладнена між функціональна координація діяльності з запровадженням нових програм;
- ускладнена реалізація внутрішньовиробничих, конструкторських,



технологічних новинок без залучення керівників вищої ланки

Розвиток підприємства базується на основі зростання попиту споживачів на продукцію та послуги підприємства, що обумовлено наступними факторами:

- зростання доходів населення та відповідне підвищення платоспроможного попиту;
- активна реклама продукції та послуг підприємства;
- розширенням асортименту товарів та підвищенням їх якості;
- висококваліфіковані менеджери та виробничий персонал.

Основною сировиною для виробництва продукції є борошно різних сортів, вода, дріжджі пресовані, сіль, а допоміжними - цукор, яйця, масло рослинного та тваринного походження, ванілін, тощо. Для зберігання цих продуктів на хлібокомбінаті є спеціальні склади.

Борошно підприємство одержує від ДП «Куліндоровський комбінат хлібопродуктів», дріжджі - постачальник ПАТ «Наdejда»; олія рафінована - постачальник ТОВ «Гермес»; столовий маргарин - постачальник ТОВ «ТД «Щедро»; - цукор - постачальник ТОВ «ТД «Гекта»; яйця - постачальник ТОВ «Агрокорм-торг».

Основними клієнтами товариства є: широка мережа супермаркетів м. Одеси («Таврія», «Копійка», «Сільпо», «Фуршет», "АТБ", "АШАН", "Амстор".

Розглянемо динаміку виробництва продукції за 2019-2021 роки (табл. 2.1).

Таблиця 2.1

Виробництво продукції в натуральному виразі за 2019 - 2021 роки

Види продукції	Одиниця виміру	Роки			Відхилення 2019 до 2021 р.р.	
		2019 р.	2020 р.	2021 р.	+/-	%
1	2	3	4	5	6	7
Хліб з житньої муки	т	7146	7216	7284	138	1,9

## Продовження таблиці 2.1

1	2	3	4	5	6	7
Пшеничний хліб з муки I сорту	т	4631	4353	4402	-229	-4,9
Пшеничний хліб з муки вищого гартунку	т	4934	5006	5168	334	4,7
Булочна продукція	т	3676	3753	7057	3381	91,9
Всього	т	20387	20328	23911	3524	17,2

На рисунку 2.2 представлена графічна ілюстрація показників динаміки виробництва продукції в натуральному вимірі.

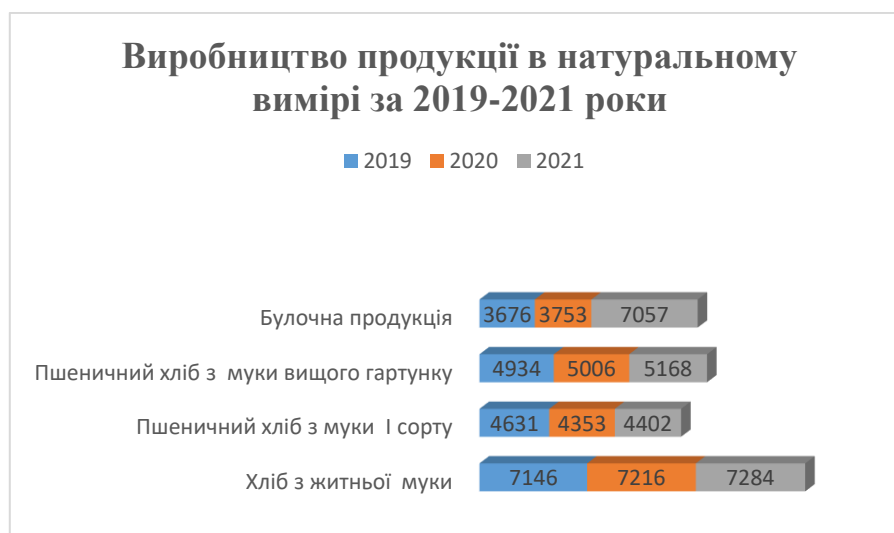


Рис.2.2 Виробництво хлібобулочної продукції за 2019 - 2021 роки

Як видно з даних таблиці 2.1, обсяги виробництва мають тенденцію до зростання майже по всім видам хлібобулочних виробів. За 2021 рік загальний обсяг виробництва підприємства збільшився на 3524 тони (17,2 %), за рахунок зростання булочних виробів на 91,9%. З групи хлібних виробів найбільшим попитом користується пшеничний хліб із борошна вищого гатунку, виробництво цього виду продукції зросло на 4,7 %.

У таблиці 2.2 представлений аналіз основних економічних показників підприємства ТОВ «Надія», проведений на підставі бухгалтерської та статистичної звітності.

Таблиця 2. 2

## Основні економічні показники діяльності ТОВ «Надія за 2019-2021 р.р.

Показники	Роки			Абсолютне відхилення			Темпи приросту,%		
	2019	2020	2021	2020/ 2019	2021/ 2020	2021/ 2019	2020/ 2019	2021/ 2020	2021/ 2019
Чистий дохід від реалізації продукції, тис. грн	23135	26613	29233	3478	2620	6068	15,0	9,8	26,3
Собівартість реалізованої продукції, тис.грн.	20088	20423	20975	335	552	887	1,6	2,7	4,4
Прибуток від реалізації продукції тис.грн.	3047	6190	8258	3143	2068	5211	103,1	33,4	170,8
Чисельність працівників, осіб	86	86	93	0,0	7	7	0,0	1,4	1,4
в т.ч. робітники	66	66	73	0,0	7	7	0,0	10,6	10,6
Чистий дохід на одного працюючого, тис. грн./ос.	269	306	314	37	8	45	13,7	2,6	16,7
Виробнича собівартість на 1 гривню реалізованої продукції. грн	0,87	0,76	0,72	-0,11	-0,04	-0,15	-12,7	-16,5	-17,2
Середньорічна вартість основних виробничих фондів, тис.грн	6394	6675	7464	281	789	1070	4,3	11,8	16,7
Фондовіддача основних фондів, грн	3,62	3,98	3,92	0,36	-0,06	0,30	9,9	-1,5	8,2
Чистий прибуток, тис.грн	1270	372	417	-898	45	-853	-70,7	12,0	-61,7
Рентабельність виробництва, %	6,3	1,8	1,9	-4,5	0,1	-4,4	x	x	x

Аналізуючи дані таблиці 2. 2 можна дійти висновку, що чистий дохід від реалізації продукції з кожним роком зростає. Абсолютний приріст обсягів продукції за період 2019-2021 років перевищив 6,0 млн. грн. Середньорічний темп приросту доходу від реалізації продукції складає 12,3% , але слід відзначити, що темп приросту доходу від реалізації продукції у 2021 році у порівнянні з 2020 роком скоротився на 5,2%. Зростання обсягу реалізації відбувається за рахунок розвитку підприємства та залучення все більшої кількості споживачів. Собівартість реалізованої продукції за цей період зросла на 887тис. грн (4,4%), витрати на 1грн. реалізованої продукції скоротилися на 15 копійок і в 2021 році склали 72 копійки на одну гривню реалізованої продукції, Така тенденція є позитивною, оскільки ці зміни призводять до збільшення ефекту від господарської діяльності, тобто прибутку.

Прибуток від реалізації продукції в динаміці за три роки зріс на 170,8 %, тобто середньорічний темп зростання складає 64,6%, основна причина зростання прибутку від реалізації продукції - збільшення кількості та якості продукції, диверсифікації діяльності підприємства, запровадження супутніх послуг.

Незважаючи на скорочення працівників на багатьох підприємствах, на ТОВ «Надія» на роботу в 2021 році було прийнято 7 осіб і таким чином чисельність працюючих на кінець року склала 93 працівника. Продуктивність праці за досліджуваний період зросла на 16,7% (на 45.0 тис. грн.) у порівнянні з 2019 роком.

Від господарської діяльності в 2021 році ТОВ «Надія» отримало чистий прибуток на суму 417 тис. грн., що на 856 тис. грн. (61,7%) менше ніж у 2019 році. Найбільше падіння чистого прибутку було в 2020 році, за цей період прибуток знизився на 898 тис. грн., в 2021 році падіння сповільнилося, у порівнянні з минулим роком прибуток збільшився на 45тис. грн., або на 12,0%. Відповідно змінилась і рентабельність виробництва: з 6,3 % у 2019 році до 1,9% у 2021 році.

Графічно і більш наочно основні економічні показники діяльності підприємства представлена на рис. 2. 3.

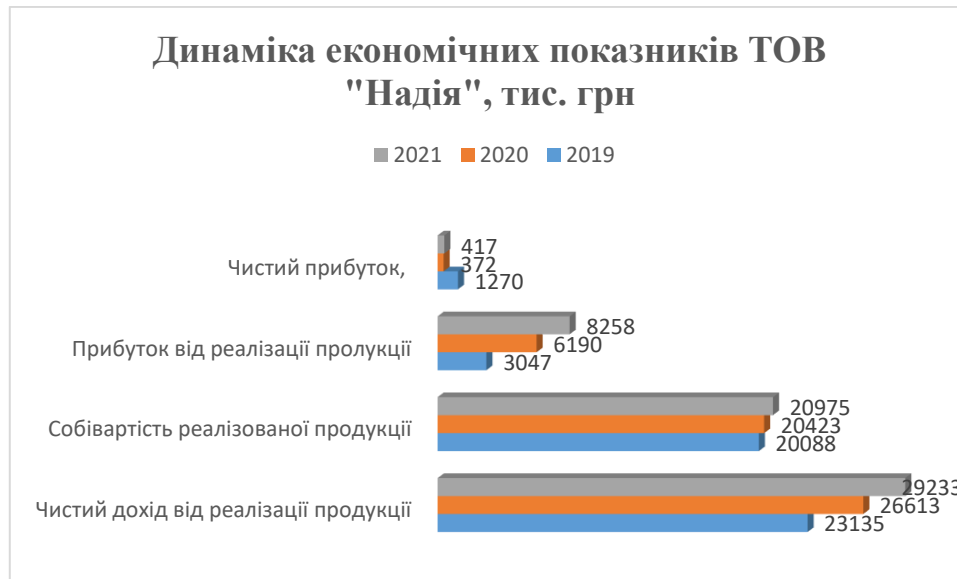


Рис. 2.3 Динаміка основних економічних показників ТОВ «Надія»

Проведемо аналіз показників прибутковості ТОВ «Надія», як наслідки його продуктивності (табл. 2. 3).

Таблиця 2. 3

#### Аналіз показників продуктивності ТОВ «Надія» за 2019 - 2021 роки

Показники	Роки			Зміна 2020 р. порівняно з 2019р.		Зміна 2021р. порівняно з 2020р.	
	2019	2020	2021	(+, -)	%	(+, -)	%
1	2	3	4	5	6	7	8
Співвідношення валових доходів та валових витрат	1,15	1,30	1,39	0,15	8,6	0,09	6,9
Рівень прибутку стосовно обсягу продажів	0,05	0,01	0,01	- 0,04	- 80,0	0,0	0,0
Прибуток, віднесений до сукупності активів	0,23	0,07	0,07	-0,16	-69,5	0,0	0,0
Прибуток, віднесений до власного капіталу	0,31	0,09	0,12	-0,22	-70,9	0,03	25,0

Як видно з наведених даних показники прибутковості підприємства істотно погіршились.

Відбувається різке зниження рентабельності продажів за чистим прибутком, що є свідченням швидкого зростання операційних витрат.

Рентабельність чистого прибутку стосовно обсягів реалізації у 2021 році зменшилась на 80,0% по відношенню до 2019 році, а по відношенню до 2020 року осталася на тому же рівні. Прибутковість активів за чистим прибутком характеризує ефективність використання авансованого капіталу підприємства, вона показує рівень прибутку створеного всіма активами підприємства. Так, у 2020 році порівняно з 2019 роком рентабельність активів за чистим прибутком знизилась на 69,5% %, а у порівнянні з 2020 роком залишилася без змін.

Рентабельність власного капіталу є основним показником ефективності господарської діяльності і характеризує рівень прибутку, отриманого на одиницю власного капіталу. Її масштаб і тенденції змін важливі для прийняття рішення власниками про доцільність чи недоцільність розширення діяльності компанії. У ТОВ «Надія» прибутковість власного капіталу у порівнянні з 2020 роком рентабельність зросла на 25,0%, але знизилась на 38,7% по відношенню до 2019 року.

Таким чином всі наведені показники прибутковості мають тенденцію до спаду ефективності діяльності підприємства.

## **2. 2. Комплексний аналіз фінансової діяльності ТОВ «Надія»**

Фінансовий стан підприємства характеризується здатністю самостійно здійснювати фінансування свого бізнесу, можливістю забезпечувати господарську діяльність необхідними фінансами, що дозволяють стабільно функціонувати, доцільно та ефективно використовувати ресурси, забезпечувати платоспроможність та фінансову стійкість.

Погіршення фінансового стану веде до порушення розрахункової дисципліни, несвоєчасних розрахунків з постачальниками та підрядниками за матеріальні ресурси, що надійшли, з працівниками з виплати заробітної плати, кредитними установами за сумами позик і кредитів, з іншими юридичними та фізичними особами [47, с. 480 ].

Дослідження фінансового стану організації необхідно розпочати з оцінки загальних її показників, відображених у бухгалтерському балансі та звіті про фінансові результати.

За даними бухгалтерського балансу (форма № 1) проведемо аналіз майна підприємства, для цього складемо агрегований баланс.

Горизонтальний аналіз активів підприємства наведені в таблиці 2. 4.

Таблиця 2.4

Горизонтальний аналіз активів підприємства за 2019-2021 роки  
(тис.грн.)

Показники	2019 р.	2020 р.	2021 р.	Зміна 2020 р. до 2019 р.		Зміна 2021 р. до 2020 р.	
				(+, -)	%	(+, -)	%
1	2	3	4	5	6	7	8
Усього активів, з них	5382	5391	5972	9	0,1	581	10,7
Необоротні активи, у т.ч.	4279	4281	4668	2	0,00	378	8,8
Основні засоби	4279	4281	4668	2	0,00	378	8,8
в структурі активів, %	79,5	79,4	78,1	x	0,1	x	-1,3
Оборотні засоби	1103	1110	1304	-3	-0,2	194	17,4
в структурі активів, %	20,5	20,6	21,9	x	0,1	x	1,3
Запаси	457	499	661	42	9,1	162	32,5
в структурі активів, %	8,5	9,2	11,1	x	0,7	x	1,9
Грошові кошти та їх еквіваленти	297	182	104	-115	-38,7	-78	-42,8
в структурі активів, %	5,5	3,3	1,8	x	-2,2	x	-1,5
Сумарна дебіторська заборгованість	349	447	539	98	28,0	92	20,6
в структурі активів, %	6,5	8,1	9,1	x	1,6	x	1,0

Аналізуючи отримані дані, можна зробити висновок, що майно підприємства зростає, по відношенню до 2019 року майно у вартісному вимірі зросла на 590 тис. грн., або на 11,0%, вартість основних засобів за період 2019-2021 рік зросла на 378 тис. грн. або на 8,8% , оборотні засоби зросли відповідно на 193 тис. грн. або на 12,6% ( рис 2. 4).

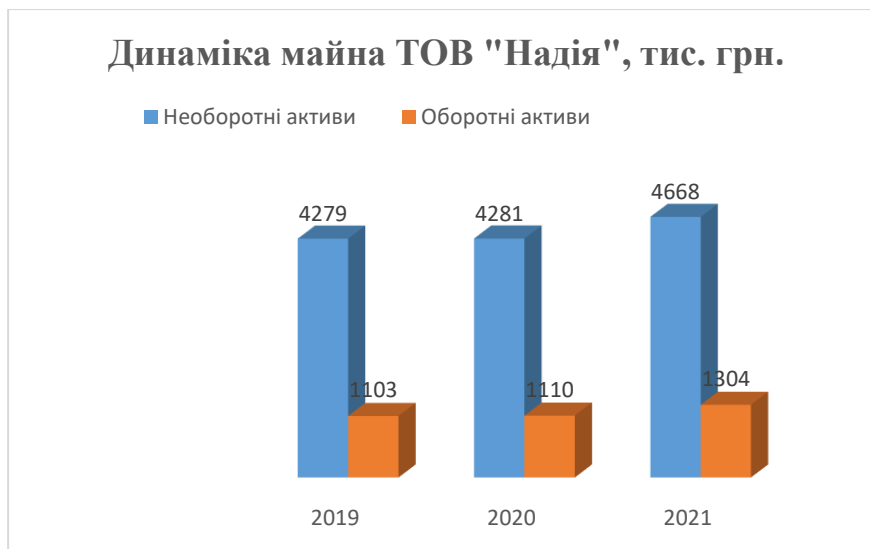


Рис. 2.4. Динаміка вартості майна ТОВ «Надія» за 2019-2021р. р.

Запаси підприємства у 2021 році у порівнянні з 2020 роком зросли на 12,4% , а у порівнянні з 2019 - на 22,8%, Середньорічний темп приросту становить 10,8%

Дебіторська заборгованість за аналізований період має тенденцію до зростання. Це говорить про незадовільну організацію роботи з замовниками.

Кошти та грошові еквіваленти в динаміці зменшились і на кінець 2021 року становлять 104 тис. грн., що вдвічі менше чим на кінець 2019 року

Загалом необоротні та оборотні активи підприємства мають тенденцію до зростання, що може позитивно вплинути на функціонування даного підприємства.

На підставі даних вертикального аналізу активів можна сказати, що у 2021 році питома вага необоротних активів перевищує питому вагу оборотних активів. Це свідчить про те, що аналізоване підприємство має необхідну



матеріально-технічну базу для здійснення діяльності.

Проаналізувавши структуру оборотних активів за три роки, можна помітити, що найбільша питома вага в їх складі припадає на запаси, які необхідні організації для здійснення своєї діяльності. У 2021 році їхня питома вага зросла на 1,9 % це говорить про покращення діяльності підприємства та про зменшення заготівлі підприємством запасів для подальшої роботи.

Аналізуючи активи підприємства, можна відзначити зростання дебіторської заборгованості, питома вага якої у 2021 році зросла на 1,0% і становить 9,1%, що свідчить про незадовільну організацію роботи з замовниками.

Важливе місце у складі оборотних активів займають кошти підприємства. Від наявності коштів на розрахунковому рахунку і в касі залежить платоспроможність підприємства, його фінансової стійкості та здатність розплатитися за своїми боргами та зобов'язаннями. На аналізованому підприємстві питома вага грошових коштів у 2021 році склала 1,8 % порівняно з 2019 питома вага грошових коштів знизилася на 3.7%.

Зменшення питомої ваги коштів говорить про погіршення платоспроможності підприємства у 2021 році.

Структура окремих видів активів у балансі підприємства у 2021 році представлена на рис. 2.5.



Рис. 2. 5 Питома вага активів ТОВ «Надія у 2021 році

Розглянемо пасив балансу (табл. 2.5).

Таблиця 2.5

Аналіз пасиву балансу ТОВ «Надія» за 2019 - 2021 р. р. (тис. грн.)

Показники	2019 р.	2020 р.	2021 р.	Зміна 2020 р. до 2019 р.		Зміна 2021 р. до 2020 р.	
				(+, -)	%	(+, -)	%
1	2	3	4	5	6	7	8
Усього пасиви, у т.ч	5382	5391	5972	9	0,1	581	10,7
Власний капітал, у т. ч нерозподілений прибуток	4040	4062	3356	22	0,5	-706	-17,4
Власний капітал в структурі пасивів, %	75,1	75,3	56,2	х	0,2	х	-19,1
Довгострокові зобов'язання	298	298	1625	0,0	0,0	1327	4,4 р
в структурі пасивів, %	5,5	5,5	27,2	х	0,0	х	22,2
Поточні зобов'язання	1044	1031	991	-13	-1,2	-40	-3,9
в структурі пасивів, %	19,4	19,1	16,6	х	-0,3	х	-2,5

За даними аналізу пасивів підприємства ТОВ «Надія» можна зробити висновок, що розмір нерозподіленого прибутку підприємства у 2021 році порівняно з 2019 роком зменшився на 684 тис. грн., що свідчить про купівлю підприємством нового обладнання. Значне збільшення вартості пасивів у 2021 році на 581 тис. руб. викликано збільшенням довгострокових зобов'язань на суму 1327 тис. грн. Питома вага довгострокових зобов'язань в загальній вартості пасивів складає 27,2% на кінець 2021 року.

Поточні зобов'язання (кредиторська заборгованість) має тенденцію до скорочення. У порівнянні з 2019 роком кредиторська заборгованість зменшилась на 1,2% , а на кінець 2021 року на 3,9%, це означає те, що підприємство успішно виконує свої зобов'язання щодо виплати кредиту.

Статутний капітал не змінився.

Графічно і більш наочно динаміка джерел формування майна показана на рис. 2. 6.



Рис. 2. 6 Динаміка пасиву ТОВ «Надія» за 2019 - 2021 роки, тис. грн.

Групування активів підприємства ТОВ «Надія» за рівнем ліквідності та пасивів за термінами оплати представлено у таблиці 2.6.

Таблиця 2. 6

Групування активів підприємства ТОВ «Надія» за рівнем ліквідності та пасивів за термінами оплати за період 2019 - 2021 роки, тис. грн.

Актив	2019	2020	2021	Пасив	2019	2020	2021
А1. Найбільш ліквідні активи	297	182	104	П1. Найбільш термінові зобов'язання	1044	1031	991
А2. Активи швидколіквідні	349	447	539	П2. Короткострокові пасиви			
А3. Активи Повільноліквідні,	457	499	661	П3 Довгострокові пасиви	298	298	1625
А4. Активи важколіквідні	4279	4281	4668	П4. Постійні пасиви	4040	4062	3356
Баланс	5382	5391	5972	Баланс	5382	5391	5391

За даними таблиці 2.6, можна сформулювати таку нерівність:

$A1 < P1$ ;  $A2 > P2$ ;  $A3 > P3$  в 2019, 2020 роках, а потім нерівність змінюється і на кінець 2021 року  $A3 < P3$ ,  $A4 > P4$ .

Таким чином, у 2021 році найбільш ліквідні активи неспроможні покрити найбільш термінові зобов'язання, проте вартість швидколіквідних активів більше, ніж короткострокових пасивів, тобто існує тенденція збільшення поточної ліквідності в недалекому майбутньому. Повільноліквідні активи не здатні покрити довгострокові пасиви, активи, які реалізуються важко повинні покриватися власними коштами, і не перевищувати їх, проте вартість важколіквідних активів, більше постійних пасивів. У цьому випадку має місце посилення неплатоспроможності та фінансової нестійкості підприємства. Таким чином баланс ТОВ «Надія» на кінець року не є абсолютно ліквідним, однак слід зазначити, що аналіз, якій проводиться за викладеною схемою, є наближеним, більш детальним вважається аналіз платоспроможності за допомогою фінансових коефіцієнтів.

За даними угруповання активів та пасивів підприємства, розрахуємо коефіцієнти ліквідності за досліджуваний період (табл. 2.7).

Таблиця 2.7

Оцінка показників ліквідності та платоспроможності ТОВ «Надія» за  
2019-2021 роки

Показники	Оптим. значення	Період			Відхилення 2021р. до 2019 р	
		2019	2020	2021	абс.(+,-)	%
1	2	3	4	5	6	7
Коефіцієнт абсолютної ліквідності	0,2-0,3	0,28	0,17	0,10	-0,18	-64,3
Коефіцієнт проміжної ліквідності	$\geq 1$	0,62	0,61	0,65	0,03	4,8
Коефіцієнт поточної ліквідності	2- 2,5	1,06	1,09	1,32	0,26	27,5
Коефіцієнт загальної платоспроможності	$> 0,5$	0,53	0,49	0,39	-0,14	-26,4
Коефіцієнт співвідношення кредиторської та дебіторської заборгованості		2,9	2,3	1,9	1,0	34,5

Коефіцієнт абсолютної ліквідності за досліджуваний період нижче за норму, і до кінця 2021 року зменшився на 64,3% у порівнянні з 2019 роком, у 2021 році найбільш ліквідні кошти становлять 10% від зобов'язань підприємства. У 2021 році на 100 гривень короткострокових зобов'язань припадає лише 10 гривень власних кошти.

Коефіцієнт проміжної ліквідності за аналізований період збільшився та у 2021 році становив 0,65, тобто короткострокові зобов'язання можуть бути покриті найбільш ліквідними та швидко ліквідними активами лише на 65%, проте за досліджуваний період спостерігається тенденція до зростання коефіцієнту проміжної ліквідності, середньорічний темп зростання складає 2,4%.

Коефіцієнт поточної ліквідності у 2021 році на підприємстві склав 1,32 при нормативі 2-2,5, тобто підприємство неспроможне вчасно погасити короткострокові зобов'язання, використовуючи поточні активи, оскільки має значення показника до кінця досліджуваного періоду нижче оптимального.

За три роки ліквідність ТОВ «Надія» перебуває на не досить високому рівні, тобто підприємство не спроможне своєчасно та повністю розрахуватися за всіма своїми зобов'язаннями. Для більшої наочності побудуємо діаграму зміни показників ліквідності (рис. 2. 7).

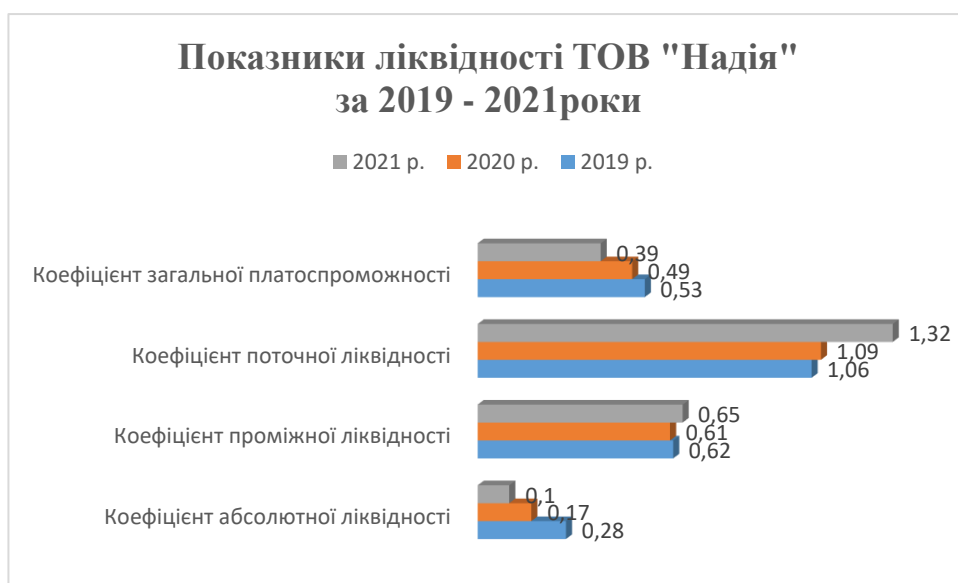


Рис. 2. 7 Показники ліквідності ТОВ «Надія» за 2019 - 2021 роки

Далі проведемо аналіз фінансової стійкості ТОВ «Надія».

Стійкий фінансовий стан формується у процесі всієї господарсько-фінансової діяльності підприємства і відповідає питанням наскільки правильно підприємство керувало фінансовими ресурсами протягом звітного періоду.

Аналіз фінансової стійкості включає два етапи:

- аналіз коефіцієнтів фінансової стійкості;
- визначення типу фінансової стійкості.

Аналіз коефіцієнтів фінансової стійкості наведений в таблиці 2. 8.

Таблиця 2.8

Аналіз коефіцієнтів фінансової стійкості ТОВ «Надія» за 2019-2021р. р.

Показники	Роки			Абсолютне відхилення			Темп приросту 2021/2019, %
	2019	2020	2021	2020/2019	2021/2020	2021/2019	
К автономії	0,75	0,75	0,53	0,0	-0,22	-0,22	-29,3
К фін. залежності	0,19	0,19	0,17	0,0	-0,02	-0,02	-10,5
К фін. леверіджу	0,32	0,31	0,78	-0,01	0,47	0,46	143,7
К капіталізації	0,07	0,07	0,33	0,0	0,26	0,26	в 3.7 р
К забезпеченості запасів власними оборотними активами	-0,52	-0,44	-2,33	-0,96	-2,77	-2,85	в 5,5 р
К мобільності активів	0,20	0,21	0,22	0,01	0,01	0,02	10,0
К інвестування	0,81	0,80	0,83	-0,01	0,03	0,02	2,5

Коефіцієнт автономії можна назвати показником фінансової незалежності компанії. Він демонструє частку власного капіталу в загальних активах підприємства. По суті, цей коефіцієнт є маркером незалежності від кредиторів. Як видно з наведених даних, коефіцієнт автономії в динаміці знижується і в 2021 році він складав 0,53, що на 0,2 (29,3%) менше, ніж в 2020 році, але слід відмітити, що нормативне мінімальне значення коефіцієнта

автономії - 0,5. Коефіцієнт фінансової залежності скоротився на 10,5%, що є позитивним результатом.

Коефіцієнт капіталізації показує структуру довгострокового фінансування. Капіталізація компанії у цьому сенсі відображається у сумі стійких пасивів – довгострокових боргів та своїх ресурсів.

Оптимальне значення цього коефіцієнта дуже залежить від сфери бізнесу, тому немає загального нормативного значення. Але можна сказати, що з погляду інвестицій велику привабливість мають компанії, де власний капітал переважає кредити. Коефіцієнт капіталізації у 2021 році збільшився майже у 4 рази.

Коефіцієнт інвестування у 2021 році становив 0,81, що на 2,5% більше, ніж у 2019 році.

Зростання коефіцієнту фінансового левериджу свідчить про підвищення фінансових ризиків.

Далі визначимо тип фінансової стійкості ТОВ «Надія» (табл.2. 9).

Таблиця 2.9

Визначення типу фінансової стійкості ТОВ «Надія» (тис. грн.)

Показники	Роки		
	2019	2020	2021
1	2	3	4
Власні оборотні кошти	-233	- 219	-1312
Довгострокові кредити і позикові кошти	298	298	1625
Наявність власних і довгострокових позикових джерел формування запасів	65	79	313
Короткострокові кредити і позикові кошти	1044	1031	991
Загальна величина основних джерел формування запасів	1109	1110	1304
Запаси, тис.	457	499	661
Надлишок (нестача) власного оборотного капіталу для формування запасів	-690	-718	-1973

## Продовження таблиці 2. 9

1	2	3	4
Надлишок (нестача) власного оборотного капіталу, довгострокових кредитів та позик для формування запасів	-392	-420	-348
Надлишок (нестача) власного оборотного капіталу, довгострокових, короткострокових кредитів та позик для формування запасів	652	611	643
Трикомпонентний показник типу фінансової стійкості	0; 0; 1	0; 0; 1	0; 0; 1
Тип фінансової стійкості	нестійкий	нестійкий	нестійкий

Як показують дані таблиці 2.9, ТОВ «Надія» на протязі досліджуваного періоду має третій тип фінансової стійкості (0; 0;1).

Третій тип - нестійкий фінансовий стан, пов'язаний з порушенням платіжної дисципліни, проте, при якому зберігається можливість відновлення рівноваги за рахунок поповнення джерел власних оборотних коштів, скорочення дебіторської заборгованості та прискорення оборотності запасів.

### 2. 3. Аналіз матеріально - технічної бази ТОВ «Надія»

До складу матеріально-технічної бази підприємства ТОВ «Надія» входять основні та оборотні фонди.

Основні засоби є одним із найважливіших факторів будь-якого виробництва. Стан та ефективне їх використання впливає на кінцеві результати фінансово-господарську діяльність підприємства. [1, с. 10].

Використовуючи дані статистичної звітності за формою 11 оз та даних бухгалтерських звітів проаналізуємо ефективність використання основних засобів.

Для визначення змін у складі основних засобів необхідно проаналізувати склад, динаміку та питому вагу активної частини основних засобів (табл. 2. 10).



Таблиця 2.10

Склад, структура та динаміка основних засобів ТОВ «Надія» за  
2019-2021 роки

Групи основних засобів	2019 р.		2020 р.		2021 р.		Відхилення 2021/2019	
	тис. грн.	питома вага, %	тис. грн.	питома вага, %	тис. грн.	питома вага, %	абс. (+; -)	%
Будівлі та споруди	2864	44,8	3070	46,0	3557	47,6	693	24,2
Передавальні пристрої	55	0,9	57	0,9	71	1,0	16	29,1
Машини та обладнання	3353	52,4	3424	51,3	3702	49,6	349	10,4
Транспортні засоби	76	1,2	76	1,1	81	1,1	5	6,6
Інструмент, інвентар	36	0,6	41	0,6	43	0,6	7	19,4
Інші основні засоби	10	0,1	7	0,1	10	0,1	0,0	0,0
Всього основних фондів, у т. ч.:	6394	100,0	6675	100,0	7464	100,0	1070	16,7
активна частина	3475	54,4	3548	53,2	3836	51,4	361	10,4
пасивна частина	2919	45,6	3127	46,8	3628	48,6	709	24,3

Як видно з наведених даних на підприємстві спостерігається щорічне збільшення вартості основних засобів. У порівнянні з 2019 роком вартість основних засобів зросла на 1070 тис. грн., або на 16,7%, середньорічний темп зростання за досліджуваний період складає 8,0 % .

Аналізуючи динаміку та структуру основних засобів, робимо висновок, що найбільші зміни відбулися за групою «Будинки та споруди» - по відношенню до 2019 року вартість основних засобів цієї групи зросла на 693

тис. грн або на 24,2%, вартість машин та обладнання зросла відповідно на 349 тис .грн. або на 10,4%.

У сукупній вартості основних засобів, протягом усього часу, найбільшу частку займає їх активна частина, що є характерною особливістю ТОВ «Надія», також слід відзначити, що навіть незначне зростання питомої ваги пасивної частини, надає несприятливий вплив, оскільки, чим вища частка активної частини, тим більше можливостей у підприємства для збільшення випуску продукції.

Динаміка основних засобів за 2019 - 2021 рока показана на рис. 2. 8.

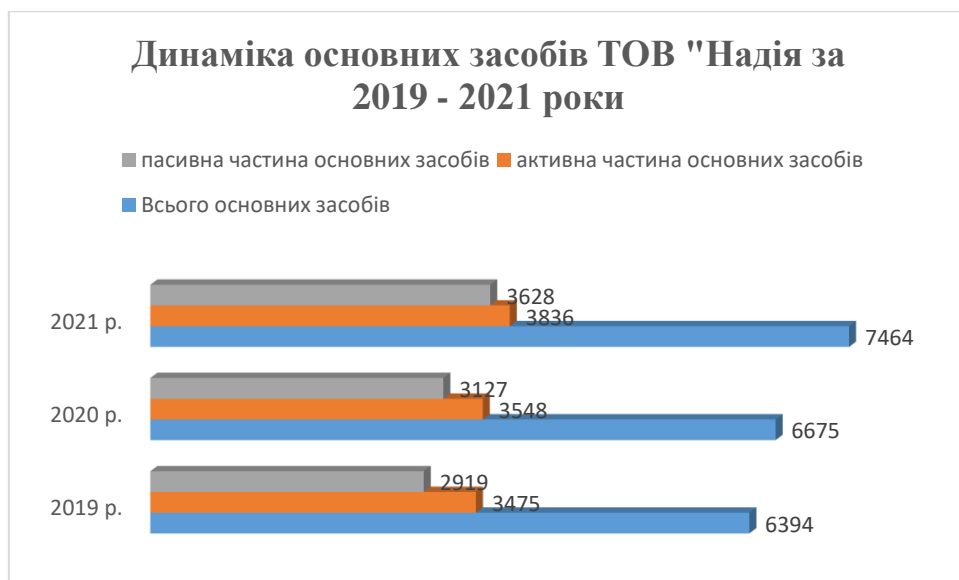


Рис. 2. 8 Динаміка основних засобів ТОВ «Надія» за 2019 - 2021 роки, тис. грн.

У процесі здійснення підприємством своєї діяльності відбувається постійний рух (надходження та вибуття) об'єктів основних засобів.

Результати аналізу руху та стану основних засобів ТОВ «Надія» та розрахунок коефіцієнтів представлені в аналітичній таблиці 2.11.

Отже, показники таблиці 2.11, за аналізований період характеризують позитивну тенденцію у русі основних засобів ТОВ «Надія». Про це свідчить зростання коефіцієнта надходження у 2021 році порівняно з 2019 роком на 0,116, та зростання значення коефіцієнта оновлення, причому у 2020 та 2021

році коефіцієнт оновлення більше коефіцієнта вибуття, що говорить про розширене відтворення основних коштів.

Динаміка показників руху та стану основних засобів підприємства ТОВ «Надія» наочно продемонстровано на рис. 2. 9.

Таблиця 2.11

## Аналіз руху та стану основних засобів ТОВ «Надія»

Показники	Період			Абс.відхилення	
	2019 р.	2020 р.	2021 р.	2020 р. від 2019 р.	2021 р. від 2020 р.
Вартість основних засобів на початок року, тис. грн.	6404	6394	6675	-10	281
Надійшло основних засобів, тис. грн.	77	326	959	249	633
Вибуло основних засобів, тис. грн.	87	45	170	-42	125
Вартість основних засобів на кінець року, тис. грн.	6394	6675	7464	281	789
Коефіцієнт надходження основних засобів	0,012	0,049	0,128	0,037	0,079
Коефіцієнт оновлення основних засобів	0,012	0,049	0,128	0,037	0,079
Коефіцієнт вибуття основних засобів	0,013	0,001	0,025	-0,012	0,024
Коефіцієнт приросту основних засобів	-0,0001	0,043	0,118	0,044	0,075
Коефіцієнт зносу основних засобів	0,33	0,36	0,37	0,03	0,01
Коефіцієнт придатності основних засобів	0,67	0,64	0,63	-0,03	-0,01

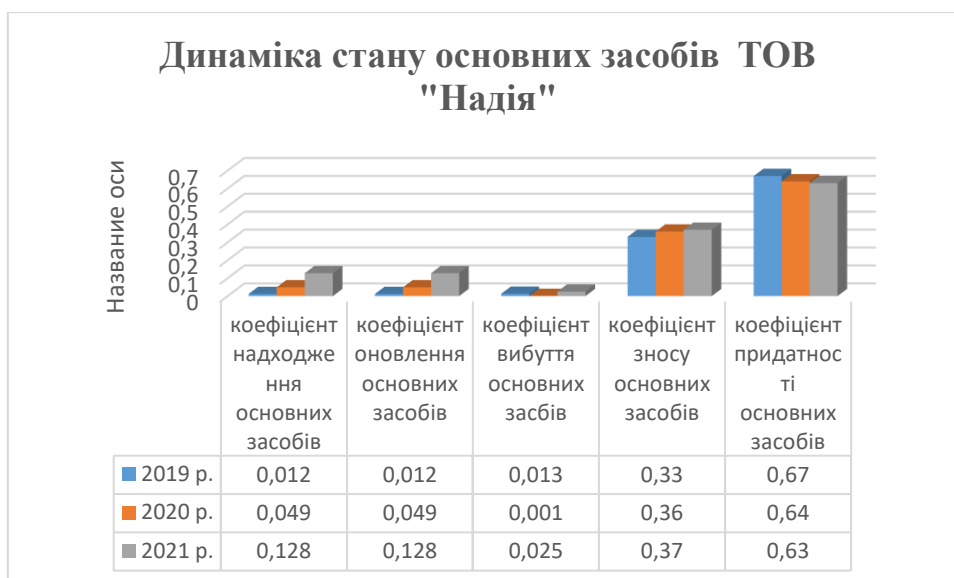


Рис. 2. 9 Динаміка руху та стану основних засобів за 2019 - 2021 роки

Для повного уявлення про стан основних засобів необхідно провести аналіз забезпеченості основними засобами. Узагальнюючими показниками забезпеченості основними засобами є фондоозброєність праці та технічна озброєність праці.

Результати аналізу забезпеченості основними засобами ТОВ «Надія» у 2019 – 2021 роках подано у таблиці 2. 12.

Таблиця 2.12

**Показники забезпеченості основними засобами ТОВ «Надія»  
у 2019-2021 роках**

Показники	Період			Абс. відхилення	
	2019 р.	2020 р.	2021 р.	2020 р. від 2019 р.	2021 р. від 2020 р.
1	2	3	4	5	6
1. Середньорічна вартість основних засобів, тис. грн.	6394	6675	7464	281	789

Продовження таблиці 2.12

1	2	3	4	5	6
2. Середньорічна вартість активної частини основних засобів, тис. грн	3475	3548	3836	73	361
Середньорічна чисельність робітників, осіб	86	86	93	0,0	7
Фондоозброєність, тис. грн./особу	74,3	77,6	80,2	3,3	2,6
Технічна озброєність. тис. грн./особу	40,4	41,2	41,2	0,8	0,0

За даними таблиці 2.12 видно, що за три роки показник фондоозброєності зріс на 7,9%. Якщо в 2019 році на одного працівника припадало 74,3 тис. грн., то в 2021 році - 80,2 тис. грн.

Технічна озброєність показує, скільки активної частини вартості засобів припадає на одного працівника. Цей показник протягом усього досліджуваного періоду збільшився на 0,8 тис. грн. або на 2,0%. Отже, на протязі всього періоду більше коштів підприємство вкладало в пасивну частину основних засобів.

Розрахунок показників ефективності використання основних засобів підприємства за досліджуваний період представлений в таблиці 2.13.

Як видно з таблиці 2.13, фондоддача за весь період дослідження зростає на 8,0% за всіма основними засобами та 14,6% за активною частиною основних фондів. Отже, фондомісткість за цей період збільшилася на 6,7% за всіма основними засобами та на 53,5% по активній частині основних засобів фондів.

Рентабельність показує розмір прибутку (у копійках), що припадає на 1 гривню середньорічної вартості основних засобів і означає, що дохід від реалізації продукції перевищує витрати на її виробництво та реалізацію.

Таблиця 2.13

Показники ефективності використання основних засобів  
за період 2019 - 2021 років

Показники	Період			Абс. відхилення	
	2019 р.	2020 р.	2021 р.	2020 р. від 2019 р.	2021 р. від 2020 р.
1	2	3	4	5	6
Чистий дохід від реалізації, тис. грн.	23135	26613	29233	3478	2620
Прибуток до оподаткування, тис.грн.	1523	446	500	-1077	-54
Середньорічна вартість основних засобів, тис. грн.	6394	6675	7464	281	789
Середньорічна вартість активної частини основних засобів, тис. грн	3475	3548	3836	73	361
Фондовіддача:					
- загальна (Фз), грн	3,62	3,98	3,91	0,36	- 0,07
- активної частки основних засобів (Фа), грн	6,65	7,50	7,62	0,85	-0,12
Фондомісткість:					
- загальна (Фз)	0,15	0,25	0,26	0,10	0,01
- активної частки основних засобів (Фа)	0,28	0,13	0,13	-0,15	0,0
Рентабельність основних засобів, % (Рз)	23,8	6,7	1,7	-17,1	-5,0
Інтегральний показник ефективності основних засобів: Еінтегр.= $\sqrt{\text{Фз} * \text{Рз}}$ ,	9,28	5,16	2,57	-4,12	-2,59

Але слід відмітити, що на досліджуваному підприємстві показник рентабельності за три роки знижується, що свідчить про негативний фінансовий результат діяльності підприємства. Інтегральний коефіцієнт

ефективності основних засобів за три роки знизився більше ніж у три рази, що свідчить про неефективне використання основних засобів.

За 2021 рік спостерігається незначне зниження загальної фондovіддачі та зростання фондомісткості, таке незначне коливання пов'язано з циклічним процесом та присутністю великих капіталовкладень в основні засоби.

При оцінці оборотних засобів підприємства, аналізуються коефіцієнти оборотності коштів, коефіцієнт завантаження коштів у обороті, тривалість одного обороту. Такі показники представлені в таблиці 2. 14.

Таблиця 2.14

Аналіз оборотності оборотних коштів підприємства ТОВ «Надія»  
за період 2019 – 2021 р. р.

Показники	Період, роки			Абсолютне відхилення			Темпи зростання,%		
	2019	2020	2021	2020/ 2019	2021/ 2020	2021/ 2019	2020/ 2019	2021/ 2020	2021/ 2019
Чистий дохід, тис. грн	23135	26613	29233	3478	2620	6098	115,0	109,8	126,3
Кількість днів в періоді	360	360	360	x	x	x	x	x	x
Середньорічний залишок обо- ротних засобів, тис. грн.	1103	1110	1304	7	194	201	100,6	117,5	118,2
Коефіцієнт оборотності засобів, обороти	20,9	23,9	22,4	3,0	-1,5	1,5	114,3	93,7	107,2
Тривалість одного обороту, днів	17,2	15,1	16,1	-2,1	1,0	-1,1	87,8	106,6	93,6
Коефіцієнт завантаження засобів у обороті, %	4,76	4,17	4,5	-0,59	0,33	-0,26	x	x	x

Таким чином, можна зробити висновок, що коефіцієнт оборотності

оборотних коштів у 2021 році підвищився на 7,2 %, що говорить про покращення ефективності діяльності підприємства. Тривалість одного обороту коштів зменшилася на 6,4 % що свідчить про те, що оборотні кошти здійснюють кругообіг швидше та швидше повертаються до підприємства у вигляді виручки від реалізації послуг, а отже, більш ефективно використовуються. Коефіцієнт завантаження оборотних коштів зменшився у 2021 році у порівнянні з 2019 роком на 0,26%, це також свідчить про збільшення ефективності використання оборотних коштів на підприємстві.

Аналіз показників використання 1 м<sup>2</sup> площі підприємства ТОВ «Надія» за період 2019 – 2021 р. р. представлений у таблиці 2.15.

Таблиця 2.15

Аналіз показників використання 1 м<sup>2</sup> площі підприємства ТОВ «Надія» за період 2019 – 2021 р. р.

Показники	Період, роки			Абсолютне відхилення			Темпи зростання,%		
	2019	2020	2021	2020/ 2019	2021/ 2020	2021/ 2019	2020/ 2019	2021/ 2020	2021/ 2019
1	2	3	4	5	6	7	8	9	10
Загальна площа з врахуванням території, м <sup>2</sup>	1370	1400	1450	30	50	80	102,2	103,6	1058
Виробнича площа будівлі, м <sup>2</sup>	340	370	420	30	50	80	108,8	113,5	123,5
Площа, зайнята обладнанням, м <sup>2</sup>	300	300	310	-	10	10	-	-	103,3
Коефіцієнт зайнятості виробничої площі	0,88	0,81	0,74	-0,07	-0,07	-0,14	92,0	91,2	84,1
Коефіцієнт зайнятості загальної площі	0,25	0,29	0,28	0,04	-0,01	0,03	116,0	96,5	112,0



## Продовження таблиці 2. 15

1	2	3	4	5	6	7	8	9	10
Коефіцієнт зайнятості площі під обладнання у загальній площі	0,22	0,21	0,21	-0,01	-	0,01	95,4	100,0	95,4

Таким чином, динаміка показників площі з урахуванням території і виробничої площі ідентична; у 2021 році, порівняно з 2019 роком показники цих площ збільшились на 80 м<sup>2</sup>, площа, яку займає обладнання у 2021 році, у порівнянні з 2019 роком збільшилася на 10 квадратних метрів. Усі коефіцієнти зайнятості площ мають тенденцію до зменшення. Особливо варто відзначити негативну динаміку коефіцієнта зайнятості площі під обладнання загальної площі. Це сталося внаслідок того, що підприємство замінило старе обладнання на нове з меншими габаритами. Аналіз вироблення продукції на 1м<sup>2</sup> площі приведений в таблиці 2.16.

Таблиця 2.16

Аналіз вироблення продукції на 1м<sup>2</sup> площі за 2019-2021 роки

Показники	Період, роки			Абсолютне відхилення			Темпи зростання,%		
	2019	2020	2021	2020/ 2019	2021/ 2020	2021/ 2019	2020/ 2019	2021/ 2020	2021/ 2019
1	2	3	4	5	6	7	8	9	10
Чистий дохід, тис. грн	23135	26613	29233	3478	2620	6098	115,0	109,8	126,3
Виробництво продукції на 1м <sup>2</sup> виробничої площі, тис. грн.	68,0	71,9	69,6	3,9	-2,3	1,6	105,7	96,8	102,8
Виробництво продукції на 1м <sup>2</sup> площі зайнятої обладнанням, тис. грн.	77,1	88,7	94,3	11,6	5,6	17,2	115,0	106,3	122,3

## Продовження таблиці 2. 16

1	2	3	4	5	6	7	8	9	10
Виробництво продукції на 1м <sup>2</sup> загальної площі, тис. грн.	16,9	19,0	20,2	2,1	1,2	3,3	112,4	106,3	119,5

Отже, можна зробити висновок, що виробництво продукції на 1 м<sup>2</sup> загальної площі та площі зайнятою обладнанням має тенденцію до зростання, що свідчить про ефективне їх використання, а ефективність використання виробничої площі в 2021 році знизилася на 2,3% у порівнянні з 2020 роком, що пов'язано зі заміною обладнання.

### Висновки до розділу II.

В другому розділі дослідження була проаналізована діяльність ТОВ «Надія», виявлено, що ТОВ «Надія» є комерційним підприємством, основним видом діяльності якого є виробництво хлібобулочних виробів.

Виявлено, що підприємство нарощує обсяги виробництва продукції, чистий дохід від реалізації щорічно зростає. Середньорічний темп приросту доходу від реалізації продукції складає 12,3%, але слід відзначити, що темп приросту доходу від реалізації продукції у 2021 році у порівнянні з 2020 роком скоротився на 5,2%. Зростання обсягу реалізації відбувається за рахунок розвитку підприємства та залучення все більшої кількості споживачів.

З'ясовано, що від господарської діяльності в 2021 році ТОВ «Надія» отримало чистий прибуток на суму 417 тис. грн., що на 856 тис. грн. (61,7%) менше ніж у 2019 році. Найбільше падіння чистого прибутку було в 2020 році, за цей період прибуток знизився на 898 тис. грн., в 2021 році падіння сповільнилося, у порівнянні з минулим роком прибуток збільшився на 45 тис. грн., або на 12,0%. Відповідно змінилась і рентабельність виробництва: з 6,3% у 2019 році до 1,5% у 2021 році.

Виявлено, що рентабельність власного капіталу є основним показником ефективності господарської діяльності і характеризує рівень прибутку, отриманого на одиницю власного капіталу. Її масштаб і тенденції змін важливі для прийняття рішення власниками про доцільність чи недоцільність розширення діяльності компанії. У ТОВ «Надія» прибутковість власного капіталу у порівнянні з 2020 роком рентабельність зросла на 25,0%, але знизилася на 38,7% по відношенню до 2019 року.

Таким чином всі наведені показники прибутковості мають тенденцію до спаду ефективності діяльності підприємства.

Проведений комплексний аналіз фінансової діяльності показав, що майно підприємства зростає, по відношенню до 2019 року майно у вартісному вимірі зросла на 590 тис. грн., або на 11,0%, вартість основних засобів за період 2019-2021 рік зросла на 378 тис. грн. або на 8,8% , оборотні засоби зросли відповідно на 193 тис. грн. або на 12,6%

За даними аналізу пасивів підприємства ТОВ «Надія» можна зробити висновок, що розмір нерозподіленого прибутку підприємства у 2021 році порівняно з 2019 роком зменшився на 684 тис. грн., що свідчить про купівлю підприємством нового обладнання. Значне збільшення вартості пасивів у 2021 році на 581 тис. руб. викликано збільшенням довгострокових зобов'язань на суму 1327 тис. грн. Питома вага довгострокових зобов'язань в загальній вартості пасивів складає 27,2% на кінець 2021 року.

Розраховані показники ліквідності ТОВ «Надія» перебувають на не досить високому рівні, тобто підприємство не спроможне своєчасно та повністю розрахуватися за всіма своїми зобов'язаннями.

Виявлено, що ТОВ «Надія» на протязі досліджуваного періоду має третій тип фінансової стійкості (0; 0;1).

Третій тип - нестійкий фінансовий стан, пов'язаний з порушенням платіжної дисципліни, проте, при якому зберігається можливість відновлення рівноваги за рахунок поповнення джерел власних оборотних коштів, скорочення дебіторської заборгованості та прискорення оборотності запасів

Виявлено, що до складу матеріально-технічної бази підприємства ТОВ «Надія» входять основні та оборотні фонди, на підприємстві спостерігається щорічне збільшення вартості основних засобів. У порівнянні з 2019 роком вартість основних засобів зросла на 1070 тис. грн., або на 16,7%, середньорічний темп зростання за досліджуваний період складає 8,0 %. У сукупній вартості основних засобів, протягом усього часу, найбільшу частку займає їх активна частина, що є характерною особливістю ТОВ «Надія».

Коефіцієнт оборотності оборотних коштів у 2021 році підвищився на 7,2%, що говорить про покращення ефективності діяльності підприємства. Тривалість одного обороту коштів зменшилася на 6,4 % що свідчить про те, що оборотні кошти здійснюють кругообіг швидше та швидше повертаються до підприємства у вигляді виручки від реалізації послуг, а отже, більш ефективно використовуються. Коефіцієнт завантаження оборотних коштів зменшився у 2021 році у порівнянні з 2019 роком на 0,26 %, це також свідчить про підвищення ефективності використання оборотних коштів на підприємстві.

## **РОЗДІЛ III. ПРОЄКТ ОНОВЛЕННЯ МАТЕРІАЛЬНО - ТЕХНІЧНОЇ БАЗИ ТОВ «НАДІЯ»**

### **3. 1. Обґрунтування необхідності впровадження нового обладнання у ТОВ «Надія»**

Комплексна оцінка діяльності підприємства, проведена в аналітичній частині роботи, дозволила виявити низку проблем в управлінні матеріально-технічною базою підприємства та визначити основні шляхи їх рішення.

Так, у ході аналізу були визначені такі проблеми: неякісна політика управління необоротними активами підприємства у короткостроковому плані та нераціональне використання виробничої площі наявної в власності підприємства.

За досліджуваний період показник рентабельності основних засобів підприємства зменшився на 92,8%, а інтегральний показник ефективності основних засобів - на 72,0%.

Важливим завданням підприємства є заміна застарілого потужного, енергоємного виробничого обладнання.. Вирішення цього завдання дозволить підприємству знизити частку витрат у собівартості продукції, покращити зовнішній вигляд та якісні характеристики хлібобулочних виробів.

Насамперед при вирішенні зазначених труднощів необхідно провести якісне дослідження ринку хлібопекарської продукції, на підставі якого виробити оптимальні пропозиції щодо підвищення ефективності діяльності ТОВ «Надія».

Одеська область та м. Одеса володіє потужним сегментом хлібопекарського виробництва. На сьогоднішній день в Одеській області та м. Одеса налічується близько 1,3 тисяч суб'єктів хлібопечення (з них 94% – це малий та середній бізнес), за даними Державного комітету статистики України середньорічний темп зростання виробництва хліба та хлібобулочних

виробів у 2019 році становив 110,7%. Таким чином, 110,7% є прогностичним значенням збільшення обсягу реалізації продукції.

Згідно з вищесказаним, можна зробити висновок, що виробництво хлібобулочних виробів є однією з найбільш вигідних та перспективних галузей вітчизняної харчової промисловості.

Продукція ТОВ «Надія» призначена для всіх споживачів, незалежно від віку та статі. В даний час ринок хлібобулочних виробів функціонує постійно, незалежно від часу року, рівня попиту, економічної ситуації у країні.

До основних переваг вироблених підприємством хлібобулочних виробів у порівнянні з конкурентами відносяться:

- висока якість пропонованої продукції;
- передбачена швидка реалізація продукції по м. Одеса,
- пропозиція хлібобулочних виробів за цінами нижчими за конкурентів, а також гнучку систему знижок для великооптових покупців.

Основними конкурентами ТОВ «Надія» є ТОВ «Нове діло», ТОВ «Квінт-Л», ТОВ «Максим», ТОВ «Агроком», тому перед підприємством стоїть завдання зайняти міцну позицію на ринку хлібобулочних виробів із збільшеним обсягом продукції, основний наголос у реалізації якої повинен робитися на низькі ціни при збереженні її якості.

Основні засоби підприємства складають основу його матеріально-технічної бази, зростання та вдосконалення яких є найважливішою умовою підвищення якості та зниження собівартості виробленої продукції.

Як відомо, основні засоби є одним із найважливіших факторів будь-якого виробництва. Їх стан та ефективне використання прямо впливає на кінцеві результати господарської діяльності підприємства. Нарощування обсягів виробництва, підвищення ефективності діяльності підприємства неможливо без зміцнення виробничої бази – поповнення, модернізації та оновлення основних виробничих фондів.

Зараз на підприємстві склалася ситуація, коли необхідно значне оновлення основних фондів, у тому числі за рахунок вкладення коштів у розвиток підприємства, оскільки була помічена тенденція до збільшення зносу обладнання та відповідно зростання витрат на утримання та ремонт. А обсяги зношеного обладнання останніми роками перевищують 30%. Оновлення обладнання - процес, що вимагає не тільки фінансових вкладень, а також певних умов, наприклад, ремонт та оновлення згідно специфіки роботи підприємства.

У рамках розробки комплексу заходів щодо оновлення обладнання зупинимося на ретельному аналізі тих видів обладнання, оновлення яких вигідніше, ніж витратити кошти на ремонт.

У таблиці 3.1 наведено характеристики обладнання, яке необхідно замінити насамперед.

Таблиця 3.1

Обґрунтування необхідності оновлення основних фондів на підприємстві

Види обладнання	Строк експлуатації за нормативами	Фактичний строк експлуатації	Перевищення строку
Борошнопросіювач вібраційного типу	5	3	-
Тістомісильна машина Х-26	6	4	-
Діжі підкатні	5	3	-
Діжеперекидач	5	2	-
Тісторозділювач- округлювач РДТ	6	4	-
Транспортер для тіста	5	3	-
Камера вистоювання тіста	5	2	-
Піч хлібопекарська Схід ХПЕ-750/4	10	17	7

Нормативний та фактичний термін експлуатації обладнання ТОВ «Надія» показаний на рис. 3.1.



Рис. 3.1 Нормативний та фактичний термін експлуатації обладнання

З наведених даних видно, що піч, яка використовується на ТОВ «Надія», практично зношена як морально так і фізично. Внаслідок цього ТОВ «Надія» відстає від регламенту, що призводить до того, що підприємство відмовляється від додаткових замовлень. Через високу зношеність, обладнання вимагає постійного поточного ремонту, що призводить до зупинки виробництва. Оплата простоїв завищує витрати на випуск продукції та знижує величину прибутку підприємства.

Щоб прийняти рішення про технічне переозброєння обладнання, необхідно визначити ступінь його зносу. Амортизація — техніко-економічне поняття, яке відображає зниження рівня споживчих властивостей обладнання та зниження їх потужності. [39].

Для оцінки робочого стану та фізичного зносу обладнання необхідно розрахувати відсоток зносу об'єкту основних засобів (обладнання) за формулою 3.1.

$$\% \text{ зносу} = \frac{\text{Амортизація}}{\text{Первісна вартість}} \times 100\%, \quad (3.1)$$

Піч хлібопекарська Схід ХПЕ-750/4 була придбана за 400 тис. грн., строк її експлуатації - 10 років, амортизація нараховується лінійним способом.



Амортизаційні нарахування складають:  $17:10 \times 400 = 680$  тис. грн., відсоток зносу дорівнює:  $680 : 400 \times 100\% = 170,0\%$ .

Так як хлібопекарська піч є однією з найважливіших одиниць обладнання на підприємстві, то в першу чергу доцільна модернізація цього обладнання.

Аналіз ринку хлібопекарського обладнання показав, що доцільно зупинити вибір на ротаційних печах серії «Мусон-ротор» моделі 99 Н-01.

Печі хлібопекарські ротаційні «Мусон-ротор» призначені для випікання широкого асортименту кондитерських та хлібобулочних виробів.

Вибрана категорія печей є печами європейського класу, що обумовлюється сучасною конструкцією печі, яка забезпечує високу якість, рівномірність випічки та високу надійність. У конструкції печі реалізовано всі найкращі досягнення європейської конструкторської думки та ноу-хау українських розробників у галузі проектування хлібопекарських печей.

У печі реалізована класична схема, яка добре зарекомендувала себе, схема конвекції повітря. Повітряний тракт та пекарна камера печі «Мусон-ротор» повністю виготовлені з нержавіючої сталі, на відміну від багатьох вітчизняних виробників, які застосовують нержавіючу сталь для виготовлення лише пекарної камери.

Усі печі цієї марки комплектуються двошвидкісним вентилятором, за допомогою якого можна реалізувати технологію парозволоження з примусовою «м'якою» циркуляцією повітря та пари в пекарній камері при низьких швидкостях потоку.

Печі "Мусон-ротор" мають збільшену теплоізоляцію. Товщина теплоізоляції: бічні стінки -100 мм, дах печі - 250мм. Для забезпечення надійної фіксації бічних панелей застосовується їх гвинтове кріплення до корпусу печі.

Технічні характеристики печі «Мусон-ротор» моделі 99Н-01 представлені у таблиці 3.1.

Таблиця 3.2

## Технічні характеристики печі «Мусон-ротор» 99Н-01

Найменування параметру	Величина параметру
Номінальна споживана потужність, кВт	2,2
Діапазон робочих температур, С <sup>0</sup>	від 60 до 300 <sup>0</sup>
Максимальна температура димових газів, С <sup>0</sup>	380
Номінальна напруга мережі живлення, вольт	380 ((з нульовим робочим дротом)
Рід струму	Трифазний змінний
Частота струму, Гц	50
Тиск води у водопроводі, приєднаному до печі, не менше, МПа (атм.)	0,3 (3)
Середня витрата води, л/год.	18 - 25
Робочий тиск природного газу, середній, кПа	2-10
Робочий тиск скрапленого, середній, кПа	2,8-3,5
Середня витрата рідкого палива, кг/год.	4,6
Середня витрата природного газу, м куб. /год	3-4,6
Середнє споживання скрапленого газу, кг/год.	4,6
Максимальне споживання природного газу, м. куб/год	7
Габаритні розміри без трапу, мм	
ширина	1720
довжина	2580
висота	2605
Вага печі, кг, не більше	1600
Час виходу на робочий режим до 270°С, хв.	20

Придбання даного обладнання дозволить збільшити обсяг виробленої продукції, тим самим підвищивши ефективність діяльності всього підприємства.

### **3.2. Економічна оцінка ефективності оновлення обладнання ТОВ «Надія»**

Для оцінки проєкту технічного переозброєння обладнання необхідно проведення аналітичних розрахунків, які б підтвердили, чи спростували доцільність цієї операції. Глибина аналізу визначається числом прийнятих до розгляду параметрів, можливістю відокремлення доходів, що стосуються аналізованого обладнання, горизонтом планування тощо. Розглянемо ефект заміни хлібопекарського обладнання. Для цього необхідно сформулювати вихідні дані, а саме [40, с.166]:

#### **1. Вартість придбання обладнання.**

Піч «Мусон- ротор» 99Н-01 буде придбана у постачальника «Укрпродмаш», розташованого у м. Київ. Перевагою купівлі у даного підприємства обладнання є фіксована вартість з урахуванням доставки та встановлення обладнання. Вартість обладнання, враховуючи вартість доставки становить 718 тис. грн. Монтаж, встановлення, навчання співробітників обчислюється у сумі 74 тис. грн. Таким чином, загальна вартість печі складе 792 тис. грн.

#### **2. Вартість реалізації старого обладнання.**

Реалізацією старого обладнання займається головний інженер на його думку, це обладнання можна продати на вторинному ринку за 40 тис. грн. Крім того, було проаналізовано ринок вживаного обладнання в Україні. За даними сайту приватних оголошень, ця інформація підтверджується. Водночас від реалізації старої печі підприємство отримує 40 тис. грн., оскільки залишкова вартість цього обладнання за даними бухгалтерського обліку становить 0 грн.

#### **3. Загальні витрати на придбання нового обладнання**

Розрахуємо чистий грошовий потік у момент інвестування (табл. 3.3). Залучення коштів у вигляді 752 тис. грн. на оновлення виробничого комплексу підприємства представляється можливим за допомогою залучення кредиту.

Таблиця 3.3

## Чистий грошовий потік у момент інвестування

Показник	Тис. грн.
Первісна вартість нового обладнання	792
Ринкова ціна обладнання, що заміщується	40
Разом інвестицій	752

Кредит буде отриманий в ПАТ «Державний Ощадний банк України».

Для придбання нового обладнання скористаємося кредитним продуктом для малого бізнесу «Бізнес-актив» строком на 12 місяців із ставкою за кредитом 15,2% річних.

Фінансування за програмою «Бізнес-Актив» здійснюється під заставу нового обладнання.

Дані для розрахунку платежів за кредитом наведено у таблиці 3.4.

Таблиця 3.4

## Дані для розрахунку платежів за кредитом

Показники	Значення
Сума кредиту, тис. грн.	752
Кредитний період, років	1
Кредитна ставка, %	15,2

Розрахуємо платежі за кредитом.

Кредитний платіж розраховується за формулою 3.1:

$$КП = \frac{СК + СК * КС}{Тп}, \quad (3.1)$$

де КП - кредитний платіж;

СК - сума кредиту;

КС - кредитна ставка, %;

$T_p$  - кредитний період, років.

Кредитний платіж складає:

$$КП = \frac{752 + 752 * 0,152}{1} = 866,3 \text{ тис. грн.}$$

У собівартість продукції доцільно включити не повну суму кредитного платежу, а лише відсоток за кредитом, оскільки мета залучення кредиту - придбання хлібопекарського обладнання для оновлення матеріально - технічної бази підприємства та підвищення ефективності використання основних засобів, що призведе до підвищення ефективності діяльності підприємства, а суму необхідну для його придбання необхідно включати в собівартість продукції як амортизаційні відрахування.

Відсотки за кредитом становитимуть:

$$K_{\%} = 752 \times 0,152 = 114,3 \text{ тис. грн. / рік}$$

Термін корисного використання печей "Мусон-ротор" становить 15 років. Відповідно до облікової політики підприємством застосовується лінійний метод амортизації. Таким чином, річна сума амортизації нового обладнання складе:

$$A = \frac{1 * 792}{15} = 52,7 \text{ тис. грн.}$$

Придбання нового обладнання потребує збільшення працівників на одну штатну одиницю. Розрахуємо заробітну плату працівника, який залучається безпосередньо для обслуговування нового устаткування, за формулою 3.2.

$$ФЗП = 12 * T * ЗП_{\text{сер.}} \quad (3.2)$$

де  $ФЗП$  - фонд оплати праці працівника, який обслуговує дане обладнання, руб.;

$T$  - чисельність працівників, безпосередньо зайнятих обслуговуванням даного обладнання, осіб.;

$ЗП_{\text{сер.}}$  - середня заробітна плата одного працівника за місяць, грн.

Річний фонд оплати праці складе:

$$ФЗП = 12 \times 1 \times 10000 = 120,0 \text{ тис. грн.}$$

Відповідно збільшиться і відрахування на соціальні потреби. Вони

становитимуть:  $120,0 \times 0,235 = 28,2$  тис. грн.

Загальні витрати на придбання печі «Мусон - ротор» представимо в таблиці 3.5.

Таблиця 3. 5

#### Загальні витрати на придбання обладнання

Найменування витрат	Сума, тис. грн.
Вартість обладнання	792,0
Відсотки за використання кредиту	114,3
Витрати на оплату праці	120,0
Відрахування на соціальні потреби	28,2
Разом	1054,5

За даними з таблиці 3. 5 можна зробити висновок, що загальні витрати на придбання нового обладнання становитимуть 1054,5 тис. грн.

#### 4. Зниження поточних витрат

Також слід оцінити зниження поточних витрат. Зниження поточних витрат обумовлено скороченням витрат з обслуговування та ремонту старого обладнання, а також зниження енергоспоживання. Згідно даним бухгалтерського обліку в поточному періоді обладнання вимагало досить частого поточного ремонту, і у 2021 році на ці цілі було витрачено 40,0 тис. грн. У разі придбання нового обладнання цих витрат не очікується.

Крім того, нове обладнання менш енерговитратне. Розрахуємо зниження вартості оплати енергії, при цьому складемо таблицю 3. 6

Таблиця 3. 6

#### Зниження вартості витрат на електроенергію

Показники	Значення
1	2
1. Енергоспоживання старого обладнання, кВт	15
2. Енергоспоживання нового обладнання, кВт	2,2

## Продовження таблиці 3. 6

1	2
3. Вартість енергії, грн. /кВт	3,45
4. Кількість годин роботи обладнання	8760
5. Економія витрат на зниженні енергоспоживання, тис. грн	387

Енергоспоживання старого та нового обладнання було отримано з паспортів технічного обслуговування обладнання. Зазначимо, що старе обладнання має велике енергоспоживання. В умовах постійного обладнання значно збільшується. Кількість годин роботи обладнання було отримано із внутрішньої документації цеху.

Придбання даного обладнання та залучення до штату ще одного працівника, дозволить збільшити обсяг виробництва відповідно до темпів зростання ринку хліба та хлібобулочної продукції – 110,7%.

Розрахуємо прогнозний дохід від реалізації продукції (табл. 3. 7)

Таблиця 3.7

Прогноз реалізації хліба та хлібобулочної продукції з урахуванням придбання обладнання ( тис. грн.)

Показники	2022 р.	2023 р.	2024 р.
Чистий дохід від реалізації	32361	35824	39657

При визначенні собівартості хлібобулочних виробів з урахуванням придбання нового обладнання, крім розрахованих вище даних приймемо до уваги збільшення матеріальних витрат на 7% (сюди входить збільшення обсягу сировини та зменшення витрат на електроенергію).

Собівартість хлібобулочних виробів з урахуванням придбання нового обладнання представимо в таблиці 3. 8.

Таблиця 3.8

Собівартість хлібобулочних виробів з урахуванням придбання  
нового обладнання

Статті витрат	Тис. грн.	у % до повної собівартості
Матеріальні витрати	11608	40,9
Витрати на оплату праці	8365	29,5
Амортизація	1745	6,1
Відсотки за кредит	114	0,4
Інші виробничі витрати	547	1,9
Адміністративні витрати	296	1,1
Витрати на збут	3388	11,9
Інші операційні витрати	2327	8,2
Повна собівартість	28390	100,0

Спрогнозуємо собівартість виробництва хлібобулочних виробів на 3 роки після придбання обладнання.

Прогноз собівартості виробництва хліба та хлібобулочних виробів з урахуванням придбання обладнання наведений в таблиці 3.9. Приймемо щорічне збільшення за статтями «сировина та матеріали» та «витрати на оплату праці» на 5%.

Таблиця 3.9

Прогноз собівартості виробництва хліба та хлібобулочної продукції з  
урахуванням придбання обладнання ( тис. грн.)

Статті витрат	Прогнозний період		
	2022 рік	2023 рік	2024 рік
1	2	3	4
Матеріальні витрати	11608	12188	12797



## Продовження таблиці 3.9

1	2	3	4
Витрати на оплату праці	8365	8783	9222
Амортизація	1745	1745	1745
Відсотки за кредит	114	0,0	0,0
Інші виробничі витрати	547	547	547
Адміністративні витрати	296	296	296
Витрати на збут	3388	3388	3388
Інші операційні витрати	2327	2327	2327
Повна собівартість	28390	29274	30322

Таким чином, визначивши всі витрати на придбання обладнання та спрогнозувавши собівартість продукції, необхідно відповісти на наступні питання: наскільки ефективно впровадження нових потужностей для виробництва більшого обсягу хлібобулочної продукції та як позначиться здійснення цього проекту на основних показниках ефективності матеріально - технічної бази підприємства.

При реалізації проекту мають бути досягнуті позитивні фінансові результати, що видно з даних таблиці 3.10

Таблиця 3.10

## Чистий прибуток та грошові потоки проекту, тис. грн.

Показники	Прогнозний період		
	2022 рік	2023 рік	2024 рік
Чистий дохід від реалізації	32361	35824	39657
Повна собівартість продукції	28390	29274	30322
Чистий прибуток	3177	5240	7468
Амортизація	1745	1745	1745
Грошовий потік	4922	6985	9213

Результатом оновлення обладнання буде збільшення чистого прибутку ТОВ «Надія», який складе 3177 тис. грн. у перший рік реалізації проекту.

### 3. 3. Оцінка ефективності інвестиційного проекту по оновленню матеріально - технічної бази ТОВ «Надія»

Оцінка ефективності інвестиційного проекту здійснюється за допомогою системи показників, що включають [54]:

- чиста приведений дохід (NPV);
- індекс рентабельності інвестицій (PI);
- внутрішня норма рентабельності (IRR);
- термін окупності.

Чистий приведений дохід розраховуємо за формулою:

$$NPV = \sum \frac{CF_t}{(1+r)^t} - IS, \quad (3.3)$$

де  $CF_t$  - річні грошові потоки, які генеруються початковими інвестиціями протягом  $n$  – років;

$IS$  - початкові інвестиції;

$r$  - ставка дисконту;

$t$  - період часу.

Для оцінки ефективності реалізації проекту необхідно провести розрахунок ставки дисконтування

Коефіцієнт дисконтування без урахування ризику проекту складається з ставки рефінансування, встановленої Національним банком України та рівня інфляції, оголошеної Урядом України на поточний рік. Премія за ризик відсутня, тому що нове обладнання буде виконувати ті ж функції, що і старе.

Коефіцієнт дисконтування дорівнює:

$$r = (1+0,152) \times (1+0,05) - 1 = 0,2096 = 21,0\%.$$

$$NPV = \frac{4922}{1,21} - 752 = 3315$$

Розрахуємо індекс рентабельності інвестицій. Індекс рентабельності – відносний показник ефективності інвестиційного проекту, характеризує рівень доходів на одиницю витрат, тобто ефективність вкладень – чим більше значення цього показника, тим вищою є віддача грошової одиниці, інвестованої в даний проект. Індекс рентабельності (прибутковості, прибутковості) розраховується як відношення чистого грошового потоку до чистої поточної початкових інвестицій:

$$PI = \frac{CFt}{(1+r)^t} : IS = 5,4$$

Термін окупності з урахуванням дисконтованого грошового потоку розрахуємо за формулою:

$$T_{ок} = \frac{IS}{CFt}, \quad (3.4)$$

де IS- початкові інвестиції;

CFt - грошовий потік.

$$T_{ок} = 752 : 4922 = 0,15 \text{ року, або } 1,5 \text{ місяця.}$$

В цілому показники ефективності відповідають критеріям оцінки інвестиційних проектів, проект, необхідно прийняти до впровадження.

З точки зору економічної ефективності необхідно розрахувати прогнозний звіт про фінансові результати підприємства ( табл. 3.11).

Таблиця 3.11

#### Розрахунок прогнозних показників діяльності ТОВ «Надія»

Показники	2021 р. (факт)	2022р.	Відхилення	
			(+, -)	%
1	2	3	4	5
Дохід від продажу продукції, тис. грн.	29233	32361	3128	10,7

Продовження таблиці 3.11

1	2	3	4	5
Повна собівартість продукції, тис. грн.	26917	28390	1473	5,5
Чистий прибуток, тис. грн.	417	3177	2760	у 5,7 р.
Вартість основних засобів, тис. грн.	7464	8036	572	7,7
Фондовіддача, грн.	3,92	4,03	0,11	2,8
Рентабельність виробництва,%	1,9	11,2	9,3	х
Рентабельність основних засобів,%	1,7	39,5	37,8	х

З даних таблиці 3.11 видно, що реалізація на підприємстві проекту оновлення матеріально -технічної бази підприємства призводить до збільшення доходу від реалізації, суттєво зростає прибуток, рентабельність виробництва зростає на 9,3%, рентабельність основних засобів - 37,8% що свідчить про високу економічну ефективність проекту оновлення матеріально - технічної бази підприємства.

### **Висновки до розділу III.**

Комплексна оцінка діяльності підприємства, проведена в аналітичній частині роботи, дозволила виявити низку проблем в управлінні матеріально-технічною базою підприємства та визначити основні шляхи їх рішення.

У ході аналізу були визначені такі проблеми: неякісна політика управління необоротними активами підприємства у короткостроковому плані та нераціональне використання виробничої площі наявної у власності підприємства.

Виявлено, що за досліджуваний період показник рентабельності основних засобів підприємства зменшився на 92,8%, а інтегральний показник ефективності основних засобів - на 72,0%.

З'ясовано, що важливим завданням підприємства є заміна застарілого потужного, енергоємного виробничого обладнання. Вирішення цього

завдання дозволить підприємству знизити частку витрат у собівартості продукції, покращити зовнішній вигляд та якісні характеристики хлібобулочних виробів.

Проведений аналіз тих видів обладнання, оновлення яких вигідніше, ніж витратити кошти на ремонт, показав, що хлібопекарська піч практично зношена як морально так і фізично. Через високу зношеність, обладнання вимагає постійного поточного ремонту, що призводить до зупинки виробництва. Оплата простоїв завищує витрати на випуск продукції та знижує величину прибутку підприємства.

Аналіз ринку хлібопекарського обладнання показав, що доцільно зупинити вибір на ротаційних печах серії «Мусон-ротор» моделі 99Н-01, тому що дана категорія печей є печами європейського класу, що обумовлюється сучасною конструкцією печі, яка забезпечує високу якість, рівномірність випічки та високу надійність. У конструкції печі реалізовано всі найкращі досягнення європейської конструкторської думки та ноу-хау українських розробників у галузі проектування хлібопекарських печей.

Виявлено, що для придбання нового обладнання ТОВ «Надія» скористується кредитним продуктом для малого бізнесу «Бізнес-актив» строком на 12 місяців із ставкою за кредитом 15,2% річних.

Фінансування за програмою «Бізнес-Актив» здійснюється під заставу нового обладнання.

Показники оцінки ефективності інвестиційного проекту по оновленню матеріально - технічної бази ТОВ «Надія» відповідають критеріям оцінки інвестиційних проектів, проект, необхідно прийняти до впровадження.

Реалізація на підприємстві проекту оновлення матеріально - технічної бази підприємства призводить до збільшення доходу від реалізації, суттєво зросте прибуток, рентабельність виробництва зросте на 9,3%, рентабельність основних засобів - 37,8% що свідчить про високу економічну ефективність проекту оновлення матеріально - технічної бази підприємства.

## ВИСНОВКИ

При проведенні дослідження був проведений аналіз матеріально - технічної бази ТОВ «Надія» та розроблений проект щодо оновлення матеріально-технічної бази підприємства

У процесі виконання роботи були вирішені поставлені завдання:

- вивчено теоретичні основи поняття та змісту матеріально-технічної бази підприємства;
- проведено організаційно-економічну характеристику даного підприємства;
- проведено аналіз фінансово-господарської діяльності ТОВ «Надія»;
- розглянуто практику застосування основних фондів та оборотних фондів на у підприємстві;
- розроблений проект оновлення матеріально-технічної бази на аналізованому підприємстві.

1. В ході дослідження були розглянуті змістовно подібні підходи до визначення до розкриття сутності поняття матеріально-технічної бази: через утворення певної сукупності наявних у підприємства засобів та предметів праці підприємства, через ресурсно - компетентністний підхід до організації стратегічного управління підприємством, через розуміння матеріально - технічної бази підприємства у вигляді певного матеріального активу чи сукупності економічних ресурсів підприємств.

Виявлено, що матеріально - технічна база це складна й динамічна виробничо-економічна система, яка забезпечує виконання закладених у стратегію підприємства видів діяльності. Тобто призначенням матеріально - технічної бази постає розкриття потенціалу наявних у підприємства ресурсів шляхом оптимізації їх розподілу між областями компетентності підприємства чи факторами, що надають йому успіху у конкурентній боротьбі.

2. Аналізуючи дані бухгалтерської та статистичної звітності, виявлено, що підприємство нарощує обсяги виробництва продукції, чистий дохід від реалізації щорічно зростає. Середньорічний темп приросту доходу від реалізації продукції складає 12,3%, але слід відзначити, що темп приросту доходу від реалізації продукції у 2021 році у порівнянні з 2020 роком скоротився на 5,2%. Зростання обсягу реалізації відбувається за рахунок розвитку підприємства та залучення все більшої кількості споживачів.

З'ясовано, що від господарської діяльності в 2021 році ТОВ «Надія» отримало чистий прибуток на суму 417 тис. грн., що на 856 тис. грн. (61,7%) менше ніж у 2019 році. Найбільше падіння чистого прибутку було в 2020 році, за цей період прибуток знизився на 898 тис. грн., в 2021 році падіння сповільнилося, у порівнянні з минулим роком прибуток збільшився на 45 тис. грн., або на 12,0%.

3. Проведений комплексний аналіз фінансової діяльності показав, що майно підприємства зростає, по відношенню до 2019 року майно у вартісному вимірі зросло на 590 тис. грн., або на 11,0%, вартість основних засобів за період 2019-2021 рік зросла на 378 тис. грн. або на 8,8%, оборотні засоби зросли відповідно на 193 тис. грн. або на 12,6%, проте розраховані показники ліквідності ТОВ «Надія» перебувають на не досить високому рівні, тобто підприємство не спроможне своєчасно та повністю розрахуватися за всіма своїми зобов'язаннями.

Виявлено, що ТОВ «Надія» на протязі досліджуваного періоду має третій тип фінансової стійкості (0; 0; 1).

Третій тип - нестійкий фінансовий стан, пов'язаний з порушенням платіжної дисципліни, проте, при якому зберігається можливість відновлення рівноваги за рахунок поповнення джерел власних оборотних коштів, скорочення дебіторської заборгованості та прискорення оборотності запасів.

4. Виявлено, що до складу матеріально-технічної бази підприємства ТОВ «Надія» входять основні та оборотні фонди, на підприємстві спостерігається щорічне збільшення вартості основних засобів. У порівнянні з

2019 роком вартість основних засобів зростає на 1070 тис. грн., або на 16,7%, середньорічний темп зростання за досліджуваний період складає 8,0 %. У сукупній вартості основних засобів, протягом усього часу, найбільшу частку займає їх активна частина, що є характерною особливістю ТОВ «Надія».

Коефіцієнт оборотності оборотних коштів у 2021 році підвищився на 7,2%, що говорить про покращення ефективності діяльності підприємства. Тривалість одного обороту коштів зменшилася на 6,4 % що свідчить про те, що оборотні кошти здійснюють кругообіг швидше та швидше повертаються до підприємства у вигляді виручки від реалізації послуг, а отже, більш ефективно використовуються.

4. Комплексна оцінка діяльності підприємства дозволила виявити низку проблем в управлінні матеріально-технічною базою підприємства та визначити основні шляхи їх рішення.

У ході аналізу були визначені такі проблеми: неякісна політика управління необоротними активами підприємства у короткостроковому плані та нераціональне використання виробничої площі наявної в власності підприємства.

Виявлено, що за досліджуваний період показник рентабельності основних засобів підприємства зменшився на 92,8%, а інтегральний показник ефективності основних засобів - на 72,0%.

5. Проведений аналіз тих видів обладнання, оновлення яких вигідніше, ніж витратити кошти на ремонт, показав, що хлібопекарська піч практично зношена як морально так і фізично. Через високу зношеність, обладнання вимагає постійного поточного ремонту, що призводить до зупинки виробництва. Оплата простоїв завищує витрати на випуск продукції та знижує величину прибутку підприємства

6. Аналіз ринку хлібопекарського обладнання показав, що доцільно зупинити вибір на ротаційних печах серії «Мусон-ротор» моделі 99Н-01, тому що дана категорія печей є печами європейського класу, що обумовлюється сучасною конструкцією печі, яка забезпечує високу якість, рівномірність



випічки та високу надійність. У конструкції печі реалізовано всі найкращі досягнення європейської конструкторської думки та ноу-хау українських розробників у галузі проектування хлібопекарських печей.

7. Виявлено, що для придбання нового обладнання ТОВ «Надія» скористується кредитним продуктом для малого бізнесу «Бізнес-актив» строком на 12 місяців із ставкою за кредитом 15,2% річних.

Фінансування за програмою «Бізнес-Актив» здійснюється під заставу нового обладнання.

Показники оцінки ефективності інвестиційного проекту по оновленню матеріально - технічної бази ТОВ «Надія» відповідають критеріям оцінки інвестиційних проектів, проект, необхідно прийняти до впровадження.

Реалізація на підприємстві проекту оновлення матеріально -технічної бази підприємства призводить до збільшення доходу від реалізації , суттєво зросте прибуток, рентабельність виробництва зросте на 9,3%, рентабельність основних засобів - 37,8% що свідчить про високу економічну ефективність проекту оновлення матеріально - технічної бази підприємства.

## СПИСОК ВИКОРИСТАНИХ ДЖЕРЕЛ

1. Аналіз основних засобів. URL: <http://worldreferat.ru/view/analiz-osnovnyh-sredstv-ukr> (дата звернення 15.08.2022 р.)
2. Андрійчук В.Г. Економіка підприємств агропромислового комплексу: підручник . К.: КНЕУ, 2018. 779 с.
3. Антонюк О. О. Оцінка рівня прибутковості як важлива складова діагностики кризових явищ підприємства / Вісник «ХНУ». Економічні науки. 2013. № 5. Т. 2. С. 20–24.
4. Башнянин Г.І. Загальна економічна теорія ; Спеціальна економічна теорія: підручник Ч.1; Ч.2. К.: Ніка-Центр. 2018. 527 с.
5. Бутук А. И. Економічна теорія: підручник. К. Выкар, 2010. 644 с.
6. Бойко Є. Ф. Економічна теорія: підручник. К.: КНЕУ, 2018. 400 с.
7. Васильців Т. Г. Стратегічні засади управління використанням матеріально-технічної бази підприємства // Науковий вісник НЛТУ України. 2008. Вип. 18(10) С. 275 – 279.
8. Васюта В. Підвищення ролі матеріально - технічної бази як фактор ефективного функціонування підприємства: URL: [http://rusnauka.com/39\\_VSN\\_2014/Economics/10\\_182500.doc.htm](http://rusnauka.com/39_VSN_2014/Economics/10_182500.doc.htm). (дата звернення 10.09.2022 р.)
9. Ватаманюк З. Економічна теорія: макро- та мікроекономіка: підручник. К.: Альтернативи, 2015. –608 с.
10. Городня Т. А. Цілі та пріоритети розвитку техніко-технологічної бази підприємства. // Науковий вісник НЛТУ України. 2010. Вип. 20.15. С.156-162.
11. Гринчуцький В. І. Економіка підприємства: навч. посіб: URL: [http://pidruchniki.com/1584072024314/ekonomika/ekonomika\\_pidpriyem-stva](http://pidruchniki.com/1584072024314/ekonomika/ekonomika_pidpriyem-stva) (дата звернення 5.09.2022 р.)
12. Гуменюк С. І. Відтворення основних засобів як чинник розвитку виробничо-технічного потенціалу промислового підприємства. URL: [:http://nbuv.gov.ua/UJRN/evpe\\_2014\\_5\\_16](http://nbuv.gov.ua/UJRN/evpe_2014_5_16) (дата звернення 20. 09 22 р.)

13. Зборовська О. М. Оптимізація процесів відтворення основних засобів на промислових підприємствах України. URL: <http://www.economy.nauka.com.ua/?op=1&z=1542> (дата звернення 05.10.2022 р.)
14. Іванченко А. Ефективність використання основних фондів підприємств та визначення резервів їх підвищення: . URL: [http://feu.kneu.edu.ua/ua/confer\\_nct/conf\\_social\\_dev\\_ukr\\_12/section5/ivanchnk\\_](http://feu.kneu.edu.ua/ua/confer_nct/conf_social_dev_ukr_12/section5/ivanchnk_) (дата звернення 25.10.22 р.)
15. Іванілов О. С. Економіка підприємства : підруч. / О. С. Іванілов. – [2-ге вид.]. – К. : ЦУЛ, 2017. – 728 с
16. Євтушенко О.А. Теоретичні аспекти фінансового забезпечення відтворення основних засобів // Вісник Хмельницького національного університету. Серія «Економічні науки». 2011. № 2, Т. 2. С. 39–42.
17. Економічна енциклопедія Воєводіна : URL: <http://enbv.narod.ru/text/Econom/encyclo/> (дата звернення 10.08.2022 р.)
18. Економічна енциклопедія: У трьох томах. Т. 2 / За ред. С.В. Мочерного. К.: Видавничий центр «Академія», 2001 848 с.
19. Економічний аналіз. Методи, прийоми, аналіз. URL: <http://www.refine.org.ua/print.php?page=2&rid=5543>. (дата звернення 18.08.2022 р.)
20. Економіка підприємства підручник: за ред. П.Ф. Покропивного. К.: КНЕУ, 2015. 528с.
21. Кіндєєва О.А. Оцінка ефективності використання основних засобів та заходи щодо її підвищення. // Молодий вчений, 2018. №29. URL: <https://moluch.ru/archive/215/52091/> (дата звернення 27.10. 22 р.)
22. Кордубан Відтворення матеріально- технічної бази підприємства: //Ефективна економіка. 2015. № 6. URL: [http://nbuv.gov.ua/UJRN/efek\\_2015\\_6\\_13](http://nbuv.gov.ua/UJRN/efek_2015_6_13) (дата звернення 10.09.2022 р.)
23. Кононенко О., Маханько О. Аналіз фінансової звітності: навч. посібник, 4-те вид., перероб. і доп. Х.: Фактор, 2008. 200 с.

24. Кривенко К.Т. Політична економія : підручник / За ред. К.Т. Кривенка. К.: КНЕУ, 2017. 598 с.
25. Круш П.В., Клименко О.В., Подвигіна В.І., Гуревич В.О. Капітал, основні та оборотні засоби підприємства: навч.посібник. –К.: Центр учбової літератури, 2008. 328 с.
26. Кундицький О.О. Регулювання фінансової бази відтворення факторів виробництва: монографія / за ред. О. О. Кундицький. Л.: Тріада плюс, 2011. 549 с.
27. Кулагина А. А. Поняття та сутність основних виробничих фондів // Економіка та бізнес: теорія і практика. 2016. № 2. С. 75–77.
28. Кулакова С. Ю., Кордубан А. С. Теоретичні основи відтворення основних фондів підприємства в сучасних умовах. //Ефективна економіка. 2015. № 6. URL: [http://nbuv.gov.ua/UJRN/efek\\_2015\\_6\\_13](http://nbuv.gov.ua/UJRN/efek_2015_6_13) (дата звернення 07.09.2022 р.)
29. Кушніренко О. М. Новітні форми оновлення матеріально-технічної бази виробництва . URL: <http://www.google.com.ua/url> (дата звернення 15.10.22 р.)
30. Ларка М. І. Резерви підвищення ефективності використання основних засобів підприємства. URL: [http://nbuv.gov.ua/UJRN/vcpitp\\_2013\\_22\\_8](http://nbuv.gov.ua/UJRN/vcpitp_2013_22_8) (дата звернення 15.10.22 р.)
31. Литвиненко А. О. Обґрунтування стратегії розвитку матеріально-технічної бази підприємства . // Вісник економіки транспорту та промисловості: зб. наук.-практ. статей. 2017. №37. С. 209–215.
32. Литвиненко А. О. Управління розвитком матеріально-технічної бази підприємства. //Вісник економіки транспорту і промисловості. №26. 2009. №26. С. 97-106.
33. Литвиненко А. А. Мотивационный механизм управления развитием материально-технической базы предприятия . // Бизнес-Информ. 2009. №4. С. 139–143.

34. Людвенко Д. В. Ефективність використання основних фондів підприємств та шляхи їх підвищення: URL: <http://cesd.org.ua/files/2012/9-26-27.10.2012.pdf#page=103>(дата звернення 10.10.2022 р.)
35. Мідляр А. Стратегія управління матеріально - технічною базою підприємства : дис. канд. екон. наук. К. Видавничий центр «Академія», 2011. 192 с.
36. Ніколенко Ю.В. Політична економія: підручник . Київ: ЦУЛ, 2019. 632 с.
37. Остапенко Т. М. Формування матеріально-технічного забезпечення сільськогосподарських підприємств: автореф. дис. на здобуття ступеня к-та економ. наук: спец. 08.00.04 «Економіка та управління підприємствами (економіка сільського господарства і АПК)». Луганськ, 2008. 22 с.
38. Осовська Г.В. Основи менеджменту: підручник. К.: Кондор, 2006. 664 с.
39. Петрович Й.М. Оновлення техніко–технологічної бази шляхом проведення технічного переоснащення й реконструкції підприємства // Питання історії науки і техніки. 2015. № 4. URL: <http://poglyad.com/students/item/15599/> (дата звернення 01.11.22 р.)
40. Пилипенко А. А. Реструктуризація потенціалу матеріально-технічної бази в контурі стратегічного управління розвитком підприємства А. О. // Бізнес Інформ. 2017. №12. С. 165–168.
41. Податковий Кодекс України від 02.12.10 р. № 2755-VI URL: [http://search.ligazakon.ua/l\\_doc2.nsf/link1/T102755](http://search.ligazakon.ua/l_doc2.nsf/link1/T102755)(дата звернення 20.09.2022 р.)
42. Положення (стандарт) бухгалтерського обліку 7 «Основні засоби»: затв. наказом Мін-ва фінансів України від 27.04. 2000 р.: URL: <http://zakon2.rada.gov.ua/laws/show/z0288-00>(дата звернення 20.09.2022 р.)

43. Попов О. Є. Організація управління відтворенням матеріально-технічної бази корпоративних підприємств в умовах змін акціонерного капіталу // Проблеми економіки. 2012. №4. –С. 136–140.
44. Примак Т.О. Економіка підприємства. навч. посібник. К.: Вікар, 2018. 219 с.
45. Подольська В. О. Фінансовий аналіз: навч. посіб. К.: ЦНЛ, 2007. 488 с.
46. Пятуніна С.С. Вдосконалення матеріально-технічного забезпечення підприємств харчової промисловості. // Проблеми підвищення ефективності інфраструктури. Збірник наукових праць. 2011. №31. С. 67-69.
47. Савицька Г. В. Економічний аналіз діяльності підприємства: навч. посіб. [2-ге вид., випр. і доп.]. К. : Знання, 2005. 662 с.
48. Семенда Д.К. Аграрна економіка: підручник. К.: КНЕУ, 2018. 318 с.
49. Сопко В.В. Бухгалтерський облік: підручник. К.:КНЕУ, 2015. 578 с.
50. Соломатин А. М. Економіка та організація діяльності торгового підприємства : підручник. К.: Ніка-Центр. 2018. 527 с.
51. Сосненко Л.І. Аналіз економічного потенціалу діючого підприємства: навч. посібник. К.: КНЕУ, 2018. 298 с.
52. Словник бізнес- термінів.: URL: <http://dic.academic.ru/> (дата звернення 15. 9 2022 р.)
53. Сучасний економічний словник : URL: <http://esu.com.ua>. (дата звернення 23.10.22 р.)
54. Терлецька І. В. Резерви підвищення ефективності використання основних засобів підприємства. // Науковий вісник Миколаївського державного університету імені В. О. Сухомилинського. Серія : Економічні науки. 2015. № 1. URL: [http://nbuv.gov.ua/UJRN/nvmduce\\_2015\\_1\\_18](http://nbuv.gov.ua/UJRN/nvmduce_2015_1_18) (дата звернення 03.11.22 р.)
55. Тимченко Е.В. Економічна сутність та основні елементи матеріально-технічної бази сільського господарства. //Ефективна економіка.

2015. № 6. URL: [http://nbuv.gov.ua/UJRN/ efek\\_2015\\_6\\_13](http://nbuv.gov.ua/UJRN/ efek_2015_6_13)(дата звернення 25.09.2022 р.)

56. Череп А. В., Череп О. Г. Управління витратами підприємства: підручник Запоріжжя: Запорізький нац. ун., 2018. 319с.

57. Федоренко В.Г. Політична економія: підручник. К.: Алерта, 2018. 487 с.

58. Чорна І. Ефективність використання основних виробничих фондів та розроблення пропозицій щодо її поліпшення // Держава та регіони. Серія «Економіка та підприємництво». 2019. № 2. С. 212–216.

59. Щетинін А.І. Політична економія: підручник. К.: Центр учбової літератури, 2011. 480 с.

60. Шарко М.В. Моделювання та прогнозування процесів економічного розвитку в умовах динамічних змін зовнішнього середовища а // Бізнес Інформ, 2018, № 6, С. 166-172

61. Шляхи підвищення ефективності використання основних засобів на підприємстві // Держава та регіони. Серія: Економіка та підприємництво. 2017. №3. С. 318 – 321.

## ДОДАТКИ



## Агрегований баланс ТОВ «Надія» за 2019-2021 рр.,

тис. грн.

Статті балансу	Код	Рік		
		2019	2020	2021
<b>Активи</b>				
<b>I. Необоротні активи</b>				
Нематеріальні активи:				
Залишкова вартість	10			
Первісна вартість	11			
Накопичена амортизація	12			
Незавершене будівництво	20			
Основні засоби:				
Залишкова вартість	30	4279	4281	4668
Первісна вартість	31	6394	6675	7464
Знос	32	2115	2394	2796
Довгострокові фінансові інвестиції:				
які обліковуються за методом участі в капітал інших підприємств	40			
Довгострокова дебіторська заборгованість	50			
Усього за розділом I	80	4279	4281	4668
<b>II. Оборотні активи, у т. ч</b>				
Запаси:				
виробничі запаси	100	382	453	511
готова продукція	130	68	39	41
товари	140	7	7	9
Дебіторська заборгованість за товари, роботи, послуги:				
чиста реалізаційна вартість	160	311	386	355
первісна вартість	161	311	386	355
резерв сумнівних боргів	162			
Дебіторська заборгованість за розрахунками				
з бюджетом	170	4	1	15
за виданими авансами	180		66	97
Інша поточна дебіторська заборгованість	210	34	134	172
Грошові кошти та їх еквіваленти				

## Продовження таблиці А.1

в національній валюті	230	297	182	104
Інші оборотні активи	250			
Усього за розділом II	260	1103	1110	1304
III. Витрати майбутніх періодів	270			
Баланс	280	5382	5391	5972
<b>Пасиви</b>				
I. Власний капітал				
Статутний капітал	300	280	280	280
Інший додатковий капітал	330	386	386	386
Резервний капітал	340	28	28	28
Нерозподілений прибуток (непокритий збиток)	350	3346	3368	2662
Усього за розділом I	380	4040	4062	3356
II. Забезпечення наступних витрат і платежів				
Цільове фінансування	420			
Усього за розділом II	430			
III. Довгострокові зобов'язання				
Інші довгострокові зобов'язання	470	298	298	1625
Усього за розділом III	480	298	298	1625
IV. Поточні зобов'язання				
Короткострокові кредити банків	500			
Векселі видані	520			
Кредиторська заборгованість за товари, роботи, послуги	530	321	167	217
Поточні зобов'язання за розрахунками:				
з одержаних авансів	540			
з бюджетом	550	357	388	320
зі страхування	570	90	132	126
з оплати праці	580	252	297	294
із внутрішніх розрахунків	600			
Інші поточні зобов'язання	610	24	47	34
Усього за розділом IV	620	1044	1031	991
V. Доходи майбутніх періодів	630			
Баланс	640	5382	5391	5972

Додаток В  
Таблиця В1

Агрегований звіт про фінансові результати ТОВ «Надія»  
за 2019-2021 рр., тис. грн

Стаття	Код	Рік		
		2019	2020	2021
<b>I. ФІНАНСОВІ РЕЗУЛЬТАТИ</b>				
Доход (виручка) від реалізації продукції (товарів, робіт, послуг)	10	28918	33266	36541
Податок на додану вартість	15	5783	6653	7308
Чистий доход (виручка) від реалізації продукції (товарів, робіт, послуг)	35	23135	26613	29233
Собівартість реалізованої продукції (товарів, робіт, послуг)	40	20088	20423	20975
Валовий прибуток (збиток)	50	3047	6190	8258
Інші операційні доходи	60			
	70	212	263	297
Витрати на збут	80	1287	2320	3388
Інші операційні витрати	90	24	509	2327
Фінансові результати від операційної діяльності	100 (105)	1524	3098	2246
Інші фінансові доходи	120			
Фінансові витрати	140	1	850	-
Інші доходи	130			
Інші витрати	160		1802	1746
Фінансові результати від звичайної діяльності до оподаткування	170	1523	446	500
Податок на прибуток від звичайної діяльності	180	253	74	83
Фінансові результати від звичайної діяльності	190	1270	372	417
Чистий прибуток (збиток)	220	1270	372	417