

МІНІСТЕРСТВО ОСВІТИ ТА НАУКИ УКРАЇНИ  
ІЗМАЇЛЬСЬКИЙ ДЕРЖАВНИЙ ГУМАНІТАРНИЙ УНІВЕРСИТЕТ  
КАФЕДРА ЗАГАЛЬНОЇ ТА ПРАКТИЧНОЇ ПСИХОЛОГІЇ

протокол № 21 від «24» травня 2026 р.

Завідувач кафедри

*[Handwritten signature]*

**ПСИХОЛОГІЧНІ ОСОБЛИВОСТІ ПРОЯВУ ТА ДЕТЕРМІНАНТ  
АГРЕСИВНОСТІ СТУДЕНТСЬКОЇ МОЛОДІ В УМОВАХ ВОЄННОГО  
СТАНУ**

Робота пройшла публічний захист

на відкритому засіданні ЕК

«24» травня 2026 р.

Оцінка *[Handwritten marks]*

(на спеціальності психологія) (за предметом психологія)

Голова ЕК

*[Handwritten signature]*

керівник кафедри, психолог

Кваліфікаційна робота здобувачки  
освітнього ступеня «бакалавр»  
спеціальності 053 Психологія  
освітньої програми «Психологія:  
Клінічна психологія»

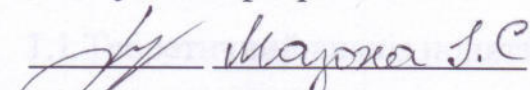
Чебану Анастасія Олексіївна *[Handwritten signature]*

Керівник: доктор психологічних  
наук, професор Макарчук Н.О. *[Handwritten signature]*

Рецензент: кандидат педагогічних  
наук, доцент Замашкіна О.Д. *[Handwritten signature]*

Робота допущена до захисту  
на засіданні кафедри загальної та практичної  
психології  
протокол № 11 від «28» травня 2026 р.

Завідувач кафедри

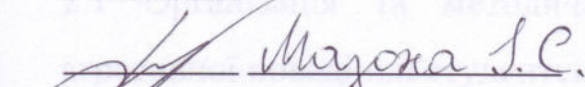
  
(підпис) (прізвище, ініціали)

Робота пройшла публічний захист

на відкритому засіданні ЕК  
«23» червня 2026 р.

Оцінка 90 балів відмінно  
(за стобальною шкалою) (за традиційною шкалою)

Голова ЕК

  
(підпис) (прізвище, ініціали)

## ЗМІСТ

<b>ВСТУП</b> .....	4
<b>РОЗДІЛ 1. ТЕОРЕТИКО-МЕТОДОЛОГІЧНІ ОСНОВИ ДОСЛІДЖЕННЯ ПСИХОЛОГІЧНИХ ДЕТЕРМІНАНТ АГРЕСИВНОЇ ПОВЕДІНКИ СТУДЕНТСЬКОЇ МОЛОДІ</b> .....	10
1.1 Теоретичний аналіз поняття агресії в психологічній науці.....	10
1.2 Психологічна характеристика видів і форм агресивної поведінки осіб юнацького віку.....	18
1.3 Психологічні та соціально-психологічні чинники агресивної поведінки студентської молоді.....	27
Висновки до 1 розділу.....	34
<b>РОЗДІЛ 2. ЕМПІРИЧНЕ ВИВЧЕННЯ ПСИХОЛОГІЧНИХ ОСОБЛИВОСТЕЙ АГРЕСИВНОЇ ПОВЕДІНКИ СТУДЕНТСЬКОЇ МОЛОДІ</b> .....	37
2.1 Організація та методичне забезпечення емпіричного дослідження агресивної поведінки студентської молоді.....	37
2.2 Аналіз та інтерпретація результатів дослідження.....	41
2.3 Програма соціально-психологічного тренінгу з профілактики агресивної поведінки студентської молоді.....	53
Висновки до 2 розділу.....	59
<b>ВИСНОВКИ</b> .....	62
<b>СПИСОК ВИКОРИСТАНИХ ДЖЕРЕЛ</b> .....	65

## ВСТУП

**Актуальність дослідження.** Сучасний етап розвитку українського суспільства характеризується безпрецедентними соціальними, економічними та психологічними викликами, зумовленими тривалим воєнним станом. Повномасштабне вторгнення російської федерації в Україну спричинило масштабні трансформації соціального середовища, порушення звичних умов життєдіяльності населення, руйнування усталених соціальних зв'язків, зростання рівня невизначеності та загальної психологічної напруженості. Війна стала потужним психотравмувальним фактором, вплив якого поширюється не лише на безпосередніх учасників бойових дій, але й на цивільне населення, зокрема молодь, яка перебуває на етапі активного особистісного та професійного становлення.

Особливе місце серед різних соціально-демографічних груп займає студентська молодь, яка є стратегічним інтелектуальним і професійним ресурсом держави. Саме студентський вік охоплює період інтенсивного розвитку самосвідомості, формування ціннісно-сислової сфери особистості, професійної ідентичності, моральних переконань та моделей міжособистісної взаємодії. Водночас цей віковий етап характеризується підвищеною емоційною чутливістю, нестійкістю механізмів психологічної адаптації, активним пошуком власного місця в суспільстві та значною залежністю від соціального контексту. За умов воєнного стану зазначені особливості можуть посилюватися, створюючи підґрунтя для виникнення дезадаптивних форм поведінки, серед яких особливу увагу привертають прояви агресивності.

Сьогодні молоді люди змушені функціонувати в умовах постійної загрози життю та безпеці, регулярних повітряних тривог, інформаційного тиску, економічної нестабільності, вимушеної міграції, розлуки з близькими, втрати соціального оточення та невизначеності життєвих перспектив. Тривалий вплив цих стресогенних чинників призводить до виснаження адаптаційних ресурсів особистості, підвищення рівня тривожності, емоційної напруженості, фрустрації та психологічного дистресу. У таких умовах

агресивність може виступати як своєрідний механізм психологічного реагування на стрес, внутрішні конфлікти, почуття несправедливості, безсилля та втрати контролю над життєвими обставинами.

Проблема агресивності студентської молоді набуває особливої актуальності також у зв'язку зі зміною характеру міжособистісної взаємодії в освітньому середовищі. Воєнний стан супроводжується зростанням соціальної напруги, погіршенням емоційного клімату в студентських колективах, підвищенням конфліктності у спілкуванні, поширенням проявів вербальної агресії, ворожості, нетерпимості та емоційної нестабільності. Агресивні реакції можуть проявлятися як у відкритих формах поведінки, так і в прихованих формах — через пасивну агресію, соціальне відчуження, негативізм або аутоагресивні тенденції. Це створює ризики для психологічного благополуччя студентів, їхньої академічної успішності, професійного становлення та соціальної адаптації.

Теоретико-методологічні засади дослідження агресивності представлені у працях зарубіжних і вітчизняних учених, які розглядали її як складний багатокomпонентний психологічний феномен. Проблема агресивності досліджувалася в межах різних наукових підходів. Зокрема, у психоаналітичній традиції (З. Фройд, К.-Г. Юнг) агресія розглядалася як прояв несвідомих потягів та внутрішньоособистісних конфліктів. Біологічний підхід, представлений працями К. Лоренца, акцентував увагу на вроджених механізмах агресивної поведінки. У межах фрустраційно-агресивної теорії (Дж. Доллард, Н. Міллер) агресія пояснювалася як реакція на перешкоди у задоволенні потреб і досягненні цілей. Представник соціально-когнітивного підходу А. Бандура розглядав агресивність як результат соціального наслідання, наслідування та впливу соціального середовища.

Вагомий внесок у вивчення агресивної поведінки здійснили вітчизняні науковці І. Астремська, Н. Голярдик, О. Дроздов, М. Замятіна, С. Невінчаний, О. Огоренко, В. Павелків, В. Тимошенко, І. Фурманов та інші. У

їхніх працях розкрито сутність агресивності, особливості її прояву в різні вікові періоди, соціально-психологічні детермінанти виникнення та шляхи профілактики й корекції агресивної поведінки.

Окрему увагу сучасні дослідники приділяють вивченню психологічних наслідків воєнних подій для особистості. У працях Н. Жиліч, М. Кременчуцької, Л. Левченко, М. Мартинюк, Л. Музичко, Г. Новотної та інших висвітлюються проблеми адаптації молоді до умов воєнного стану, вплив стресу на емоційну сферу та роль психологічних ресурсів у подоланні кризових ситуацій. Водночас проблема психологічних особливостей прояву та детермінант агресивності студентської молоді в умовах воєнного стану залишається недостатньо дослідженою, що й зумовлює актуальність обраної теми дослідження.

**Мета дослідження** – теоретично обґрунтувати та емпірично дослідити психологічні особливості прояву й детермінанти агресивності студентської молоді в умовах воєнного стану та на основі отриманих результатів розробити програму психологічної профілактики агресивної поведінки.

**Об’єкт дослідження** – агресивність студентської молоді як форма психологічного реагування на вплив стресогенних чинників воєнного стану.

**Предмет дослідження** - психологічні особливості прояву та детермінант агресивності студентської молоді в умовах воєнного стану.

Для досягнення мети дослідження було визначено такі **завдання**:

1. Здійснити теоретико-методологічний аналіз проблеми агресивності та особливостей її прояву в студентській молоді у вітчизняній і зарубіжній психологічній науці.

2. Визначити психологічні та соціально-психологічні детермінанти агресивності студентської молоді в умовах воєнного стану.

3. Обґрунтувати та підібрати комплекс психодіагностичних методик для дослідження психологічних особливостей прояву агресивності студентської молоді.

4. Емпірично дослідити рівень, форми прояву та детермінанти агресивності студентської молоді в умовах воєнного стану.

5. Розробити тренінгову програму, спрямовану на профілактику і корекцію агресивних проявів та розвиток конструктивних способів поведінкового реагування студентської молоді.

**Методи дослідження.** Відповідно до мети та завдань дослідження було використано комплекс теоретичних, емпіричних та математико-статистичних методів. Теоретичні методи (аналіз, синтез, узагальнення, систематизація та порівняння наукових джерел) застосовувалися для визначення теоретико-методологічних засад дослідження проблеми агресивності студентської молоді.

Емпіричне дослідження здійснювалося за допомогою психодіагностичних методів, зокрема опитувальника діагностики показників і форм агресії А. Басса – А. Даркі, методики діагностики рівня особистісної та ситуативної тривожності Ч. Спілбергера – Ю. Ханіна, а також авторської анкети, спрямованої на виявлення особливостей прояву агресивності та чинників, що її детермінують у студентської молоді в умовах воєнного стану.

Для обробки результатів дослідження використовувалися методи математичної статистики, зокрема кількісний і якісний аналіз емпіричних даних, визначення відсоткових показників, узагальнення та інтерпретація отриманих результатів.

**Експериментальною базою дослідження** стали Ізмаїльський державний гуманітарний університет та Придунайська філія ПрАТ «ВНЗ «Міжрегіональна Академія управління персоналом». В емпіричному дослідженні взяли участь 74 здобувачі вищої освіти III–IV курсів, які навчаються за спеціальностями різних галузей знань.

Вибірка дослідження охоплювала студентську молодь різного професійного спрямування, що дало змогу забезпечити ширше представлення особливостей прояву агресивності в сучасному студентському середовищі. Формування вибіркової сукупності здійснювалося відповідно до

принципів добровільності участі, конфіденційності та дотримання етичних норм проведення психологічних досліджень.

Залучення до дослідження здобувачів вищої освіти різних спеціальностей дозволило отримати емпіричні дані щодо особливостей прояву агресивності та чинників, які її детермінують в умовах воєнного стану, а також забезпечило можливість більш комплексного аналізу досліджуваної проблеми.

**Теоретичне значення дослідження** полягає у поглибленні та розширенні наукових уявлень про психологічні особливості прояву агресивності та чинники, що її детермінують у студентської молоді в умовах воєнного стану. Отримані результати сприяють уточненню теоретичних положень щодо природи агресивності як складного психологічного феномену, розкривають специфіку її проявів у контексті воєнно зумовленого стресу та доповнюють наукові знання про вплив індивідуально-психологічних і соціально-психологічних чинників на формування агресивної поведінки молоді. Матеріали дослідження можуть бути використані для подальшої розробки проблем агресивності, психологічної адаптації та психічного здоров'я студентської молоді в умовах суспільних криз і воєнних викликів.

**Практичне значення дослідження** полягає у можливості використання отриманих результатів у діяльності практичних психологів закладів вищої освіти з метою своєчасного виявлення та профілактики агресивних проявів серед студентської молоді. Розроблена тренінгова програма може бути впроваджена в систему психологічного супроводу здобувачів вищої освіти для зниження рівня агресивності, розвитку навичок емоційної саморегуляції, конструктивної комунікації та ефективного подолання стресових ситуацій. Матеріали дослідження також можуть бути використані під час викладання психологічних дисциплін, розроблення програм психопрофілактичної та психокорекційної роботи, а також у практиці психологічної допомоги студентській молоді в умовах воєнного стану.

**Апробація результатів дослідження** здійснювалася шляхом представлення та обговорення його основних теоретичних положень і емпіричних результатів у професійному науковому середовищі. Основні результати дослідження знайшли відображення у науковій статті «Агресія в студентському середовищі в умовах соціальної нестабільності», у якій висвітлено теоретичні підходи до вивчення агресивності, проаналізовано психологічні особливості її прояву в студентській молоді та окреслено основні чинники, що детермінують агресивну поведінку в умовах воєнного стану. Основні положення та результати дослідження були представлені на XII Всеукраїнській науково-практичній конференції «Сучасна психологія: проблеми і перспективи» (м. Ізмаїл, 27 квітня 2026 року), де отримали позитивну оцінку наукової спільноти та стали предметом фахового обговорення. Участь у конференції сприяла поглибленню наукової рефлексії отриманих результатів, уточненню окремих теоретичних положень і підтвердила актуальність дослідження психологічних особливостей прояву та детермінант агресивності студентської молоді в умовах воєнного стану.

Структура кваліфікаційної роботи зумовлена метою, завданнями та логікою дослідження. Робота складається зі вступу, двох розділів, висновків до розділів, загальних висновків, списку використаних джерел та додатків. Загальний обсяг роботи становить 70 сторінок. Список використаних джерел налічує 56 найменувань. Робота містить 2 таблиці, 3 рисунка.

# РОЗДІЛ 1. ТЕОРЕТИКО-МЕТОДОЛОГІЧНІ ОСНОВИ ДОСЛІДЖЕННЯ ПСИХОЛОГІЧНИХ ДЕТЕРМІНАНТ АГРЕСИВНОЇ ПОВЕДІНКИ СТУДЕНТСЬКОЇ МОЛОДІ

## 1.1 Теоретичний аналіз поняття агресії в психологічній науці

Проблема агресії та агресивної поведінки належить до числа найбільш складних і дискусійних у психологічній науці. Її вивчення має тривалу історію та бере свій початок у філософських концепціях, у межах яких здійснювалися перші спроби осмислення природи людської агресії та визначення чинників, що її зумовлюють. Значний внесок у розвиток наукових уявлень про агресію зробили Т. Гоббс, який розглядав насильство як невід'ємний прояв людської природи, Дж. Локк, який наголошував на ролі виховання та соціального середовища у формуванні поведінки особистості, а також Ж.-Ж. Руссо, який пов'язував виникнення агресії з несприятливим впливом суспільства. Важливе значення для розуміння біологічних основ агресивної поведінки мали праці Ч. Дарвіна, який розглядав агресію як один із механізмів боротьби за існування та адаптації.

Подальший розвиток наукових поглядів на проблему агресії відбувався в межах психіатричного, соціологічного та психологічного підходів. Зокрема, Ж. Ескіроль, Е. Крепелін, Е. Кречмер і Ч. Ломброзо акцентували увагу на індивідуально-психологічних та психофізіологічних передумовах агресивної поведінки. Представники соціологічного напрямку — Г. Зіммель, Р. Дарендорф, Л. Козер, Г. Тард та Е. Дюркгейм — досліджували вплив соціальних конфліктів, суспільних суперечностей, процесів наслідування та соціальної дезорганізації на виникнення агресивних проявів.

У межах психологічної науки вагомий внесок у розробку проблеми агресії зробили В. Джеймс, В. Мак-Дауголл та Г. Мюррей, які розглядали агресію як важливу складову психічного життя людини. Їхні праці стали підґрунтям для подальшого розвитку сучасних теорій агресії, у яких цей

феномен трактується як результат складної взаємодії біологічних, особистісних і соціально-психологічних чинників [10, с. 137].

Подальший розвиток наукових уявлень про агресію пов'язаний зі становленням на початку ХХ століття психоаналізу та біхевіоризму, які заклали підґрунтя для формування двох провідних напрямів пояснення агресивної поведінки. У межах психоаналітичного підходу З. Фройд розглядав агресію як прояв вроджених потягів особистості, пов'язуючи її з дією інстинкту смерті (Танатосу), який може реалізовуватися як у формі зовнішньої агресії, так і аутоагресії. На противагу цьому, представники біхевіористичного напрямку Дж. Доллард і Н. Міллер розробили фрустраційно-агресивну теорію, відповідно до якої агресивна поведінка виникає як реакція на перешкоди в досягненні значущих цілей та задоволенні актуальних потреб особистості.

Подальше вивчення агресії відбувалося в межах соціологічних і соціально-психологічних концепцій. Значний внесок у дослідження соціальних чинників агресивної поведінки зробив Р. Мертон, який у теорії аномії пояснював виникнення девіантних форм поведінки суперечностями між суспільно схвалюваними цілями та можливостями їх досягнення. Із другої половини ХХ століття проблема агресії стала предметом міждисциплінарних досліджень, що сприяло накопиченню значної емпіричної бази та розвитку сучасних теоретичних підходів.

Особливе значення для психології агресії мають праці А. Басса, Л. Берковіца та А. Бандури. А. Басс здійснив систематизацію різних форм агресії та розробив підходи до її психодіагностики. Л. Берковіц розвинув когнітивно-неосоціативну теорію агресії, наголошуючи на ролі негативних переживань, ситуаційних впливів і когнітивних процесів у виникненні агресивних реакцій. А. Бандура [54], спираючись на соціально-когнітивний підхід, довів, що агресивна поведінка значною мірою формується шляхом соціального наочіння, спостереження за поведінкою інших та її наслідування.

Вагомий внесок у розвиток сучасних уявлень про агресію зробили також Р. Берон і Д. Річардсон, які розглядали її як поведінку, спрямовану на завдання шкоди живим істотам, що прагнуть уникнути такого впливу. Значущими є також дослідження Е. Аронсона, Д. Майерса, Р. Джина, Л. Хьюсмана та Д. Паттерсона, присвячені вивченню впливу сімейного виховання, соціального оточення, засобів масової комунікації та міжособистісних взаємин на формування агресивної поведінки.

Окремий напрям досліджень представлений працями К. Лоренца, який розглядав агресію як еволюційно обумовлений інстинкт, та Е. Фромма, який аналізував агресивність у контексті соціального розвитку особистості та проблеми людської деструктивності. Таким чином, сучасна психологічна наука розглядає агресію як складний багатовимірний феномен, що виникає внаслідок взаємодії біологічних, індивідуально-психологічних і соціально-психологічних чинників [45, с. 83].

Наприкінці ХХ століття проблема агресії та агресивної поведінки посіла важливе місце у вітчизняних психологічних дослідженнях. Соціально-економічні трансформації, зростання суспільної нестабільності, поширення конфліктів і різних форм насильства зумовили посилення наукового інтересу до вивчення психологічних механізмів агресії, чинників її виникнення та особливостей прояву. Значний внесок у розроблення цієї проблематики зробили А. Реан, Т. Румянцева, І. Фурманов, Л. Семенюк та інші дослідники, у працях яких висвітлено теоретичні засади вивчення агресивності, її структуру, форми прояву та можливості психологічної корекції.

Особлива увага приділялася дослідженню агресивності дітей, підлітків і молоді як найбільш вразливих до впливу несприятливих соціальних чинників категорій населення. Проблеми виникнення та розвитку агресивної поведінки в різні вікові періоди розглядалися у працях Н. Алікіної, І. Базенкова, О. Бовть, С. Васьківської, Н. Дем'янової, Є. Заїки, І. Марценківської, Н. Цап та інших науковців. Вагоме значення для розвитку сучасних уявлень про агресивність мають дослідження Л. Семенюк та І. Фурманова, у яких

розкрито психологічні особливості агресивної поведінки, механізми її формування та напрями психокорекційної роботи [26, с. 98].

Подальший розвиток наукових досліджень сприяв розширенню уявлень про детермінанти агресії. Зокрема, Т. Курбатова, М. Йовчук, А. Северний та інші дослідники звернули увагу на роль освітнього середовища, особливостей виховання та соціалізації у формуванні агресивної поведінки. Водночас предметом наукового аналізу стали молодіжні субкультури, міжособистісні взаємини, вплив засобів масової комунікації та сучасного інформаційного простору на розвиток агресивності особистості. Важливе значення для розвитку вітчизняної психології агресії мали також праці зарубіжних учених А. Бандури, Л. Берковіца, Р. Берона, Д. Річардсона, К. Лоренца та Е. Фромма, які суттєво розширили теоретичне підґрунтя дослідження цього феномену.

Проблема визначення сутності агресії належить до найбільш дискусійних питань сучасної психологічної науки. Незважаючи на значну кількість теоретичних концепцій та емпіричних досліджень, дотепер не сформовано єдиного загальноприйнятого підходу до трактування даного феномену. Багатогранність форм прояву агресії, різноманітність її функцій та міждисциплінарний характер досліджень зумовлюють наявність численних інтерпретацій даного поняття. Як зазначає Т. Румянцева, неоднозначність визначень агресії пов'язана з тим, що вона є предметом вивчення багатьох наукових галузей, кожна з яких акцентує увагу на окремих аспектах її природи та механізмах виникнення.

У сучасних наукових підходах агресія розглядається як складний багатовимірний феномен, що формується внаслідок взаємодії біологічних, психологічних та соціально-психологічних чинників. Історично більшість визначень агресії ґрунтувалися на аналізі її наслідків або наміру суб'єкта завдати шкоди іншій особі. Водночас розвиток психологічної науки сприяв появі нормативного підходу, відповідно до якого оцінка поведінки як

агресивної залежить від її відповідності або невідповідності прийнятим у суспільстві нормам і правилам.

Важливе теоретичне значення має розмежування понять «агресія» та «жорстокість». Хоча зазначені феномени перебувають у тісному взаємозв'язку, вони не є тотожними. Агресія виступає ширшим психологічним поняттям і може виконувати не лише деструктивні, а й адаптаційні функції, пов'язані із самозахистом, подоланням перешкод, відстоюванням власних інтересів та забезпеченням активної взаємодії особистості з навколишнім середовищем [21, с. 386]. Саме тому більшість дослідників розглядають певний рівень агресивності як природну складову особистісного розвитку. На відміну від агресії, жорстокість характеризується свідомим заподіянням фізичних або психологічних страждань іншій людині та має виражений деструктивний характер.

Таким чином, аналіз наукової літератури [2; 15; 19; 27; 33; 42 та ін.] свідчить, що агресію доцільно розглядати як складний психологічний феномен, який проявляється у формі поведінки, емоційних реакцій, установок або мотивів, спрямованих на подолання перешкод, захист власних інтересів чи заподіяння шкоди іншому об'єкту. Сучасне розуміння агресії ґрунтується на визнанні її багатофакторної природи та необхідності комплексного аналізу біологічних, особистісних і соціально-психологічних детермінант її виникнення та прояву.

Одним із перших системних визначень агресії є концепція А. Басса, який розглядав її як будь-яку поведінку, спрямовану на заподіяння шкоди або створення загрози іншій особі. На відміну від нього, Г. Левін та Б. Флейшман наголошували на тому, що агресія може виступати як реакція на фрустрацію або як інструмент досягнення певних цілей. Такий підхід підкреслює функціональний характер агресивної поведінки та її залежність від конкретної життєвої ситуації.

Важливим кроком у розвитку теорії агресії стали дослідження Л. Берковіца та С. Фешбаха, які акцентували увагу на намірі заподіяння шкоди

як ключовій ознаці агресивної поведінки. На їхню думку, саме усвідомлене прагнення завдати шкоди відрізняє агресію від випадкових або ненавмисних дій. Подібної позиції дотримувався і Д. Зільман, який пов'язував агресію насамперед із діями, спрямованими на нанесення фізичних ушкоджень іншій людині [35, с. 307].

Суттєво розширив розуміння агресії Е. Фромм, який запропонував розрізняти «доброякісну» та «деструктивну» агресію. Учений вважав, що агресивні реакції можуть виконувати адаптаційну функцію, забезпечуючи самозахист та збереження життєво важливих інтересів особистості. Натомість деструктивна агресія не пов'язана з потребою виживання і спрямована на заподіяння шкоди заради самої шкоди. Такий підхід дозволив розглядати агресію не лише як негативне явище, а й як один із механізмів адаптації людини до складних умов середовища.

У контексті аналізу феномену агресії важливим є також розмежування понять «агресія» та «агресивність». Більшість дослідників [10; 17; 28; 35; 56] розглядають агресію як конкретну форму поведінки, тоді як агресивність визначають як відносно стійку властивість особистості, що відображає її готовність до агресивного реагування. Отже, агресивність виступає особистісною передумовою агресії, проте не завжди реалізується у безпосередніх агресивних діях.

Проведений аналіз наукових підходів свідчить, що сучасна психологія розглядає агресію як складний багатовимірний феномен, який не може бути зведений лише до прояву ворожості чи насильства. Узагальнення поглядів А. Басса, Л. Берковіца, С. Фешбаха, Д. Зільмана, Е. Фромма, Х. Хекхаузена, Е. Аронсона, Д. Майерса, Р. Берона та Д. Річардсона дає підстави трактувати агресію як цілеспрямовану поведінку, спрямовану на заподіяння шкоди іншому об'єкту, а агресивність — як відносно стійку індивідуально-психологічну характеристику особистості, що визначає схильність до подібних форм реагування.

Проблема класифікації агресивної поведінки посідає важливе місце в сучасних психологічних дослідженнях, оскільки різноманітність форм її прояву ускладнює створення єдиної універсальної типології. Аналіз наукової літератури [14; 39; 42; 51] свідчить, що більшість класифікацій агресії ґрунтуються на таких критеріях, як мотивація агресивних дій, їхня спрямованість, способи реалізації, соціально-психологічні механізми виникнення та характер взаємодії між суб'єктом і об'єктом агресії.

Однією з найбільш поширених у психології є класифікація, запропонована Л. Берковіцем, який виокремлював ворожу та інструментальну агресію. Ворожа агресія характеризується спрямованістю на заподіяння шкоди іншій особі та супроводжується негативними емоційними переживаннями, такими як гнів, роздратування або ворожість. Інструментальна агресія, навпаки, виступає засобом досягнення певної мети й не є самоціллю. Водночас А. Бандура [54] наголошував, що незалежно від мотиваційної основи агресивні дії завжди виконують певну функцію, а тому можуть розглядатися як інструмент досягнення бажаного результату.

Вагомий внесок у розроблення проблеми типології агресії здійснив Е. Фромм, який запропонував концепцію доброякісної та злоякісної агресії. На думку вченого, доброякісна агресія має біологічно адаптивний характер і пов'язана із захистом життя, безпеки та базових потреб особистості. Злоякісна агресія, навпаки, не виконує функцій самозбереження і проявляється у формах жорстокості, деструктивності та навмисного завдання шкоди. Концепція Е. Фромма є важливою для розуміння співвідношення адаптивних і деструктивних проявів агресивності в поведінці людини.

Значного поширення набула типологія А. Басса, відповідно до якої агресивна поведінка класифікується за трьома основними параметрами: способом прояву (фізична або вербальна), формою реалізації (активна або пасивна) та характером спрямованості (пряма або непряма). Запропонована класифікація дозволяє комплексно аналізувати різні форми агресивної поведінки — від відкритого фізичного насильства до прихованих форм

психологічного впливу, таких як ігнорування, поширення чуток або соціальна ізоляція [7, с. 36].

Особливий інтерес у контексті дослідження молодіжного середовища становить типологія А. Стаценка, який виокремлював ситуативно обумовлену, мікросоціально обумовлену та патологічну агресію. Учений наголошував, що агресивна поведінка молоді може бути наслідком як конкретної конфліктної ситуації, так і негативного впливу найближчого соціального оточення, деформованих ціннісних орієнтацій або психічних порушень. Особливо важливими для розуміння агресивності студентської молоді є положення про роль групового впливу, конформізму та соціального навчання у формуванні агресивних моделей поведінки.

У сучасних психологічних дослідженнях також розглядаються індивідуальна та групова агресія (Е. Фромм, К. Лоренц), відкрита та прихована агресія (І. Бойко), аутоагресія, а також різні форми агресії залежно від механізмів її виникнення, спрямованості та соціального контексту прояву. Узагальнюючи численні наукові підходи, О. Морозов запропонував міждисциплінарну класифікацію агресивної поведінки, яка враховує психологічні, соціальні та поведінкові аспекти цього феномену.

Таким чином, проведений аналіз свідчить, що агресивна поведінка характеризується значною різноманітністю форм і механізмів прояву. Незважаючи на відмінності між існуючими типологіями, більшість із них відображають різні аспекти єдиного психологічного феномену. Як справедливо зазначає Е. Ільїн, окремі види агресії перебувають у тісному взаємозв'язку та взаємодоповнюють один одного, що дає підстави розглядати агресивну поведінку як цілісне багаторівневе психологічне утворення, зумовлене взаємодією особистісних, соціально-психологічних і ситуаційних чинників.

## **1.2 Психологічна характеристика видів і форм агресивної поведінки осіб юнацького віку**

Агресивна поведінка молоді є складним соціально-психологічним феноменом, який привертає значну увагу сучасних дослідників у зв'язку з його поширеністю та потенційним впливом на особистісний розвиток, міжособистісні взаємини й процеси соціалізації. У науковій літературі агресія розглядається не лише як форма деструктивної поведінки, а й як спосіб реагування особистості на внутрішні та зовнішні суперечності, фрустраційні переживання, загрозу власному благополуччю або неможливість задоволення актуальних потреб. Саме тому вивчення видів і форм агресивної поведінки в юнацькому віці має важливе теоретичне та практичне значення, оскільки дозволяє глибше зрозуміти закономірності психічного розвитку молоді та визначити ефективні шляхи профілактики деструктивних проявів агресії.

Особливої уваги проблема агресивності набуває в юнацькому віці, який є сенситивним періодом становлення особистості. У цей час відбуваються інтенсивні процеси формування самосвідомості, ціннісно-сислової сфери, світоглядних орієнтацій, професійного самовизначення та системи соціальних взаємин. Разом із тим юнацький вік характеризується емоційною нестабільністю, підвищеною чутливістю до соціальних впливів, прагненням до самоствердження та пошуком власної ідентичності. Л. Виготський розглядав юність як завершальний етап становлення особистості, пов'язаний із переходом до дорослого життя, тоді як В. Гінзбург підкреслював відносну варіативність її вікових меж залежно від статевих та соціальних особливостей розвитку. Незалежно від підходів до періодизації, більшість учених наголошують на тому, що саме в юнацькому віці можуть актуалізуватися різні форми агресивного реагування як наслідок складних процесів адаптації до нових життєвих умов і соціальних вимог [15, с. 49].

Аналіз психологічних досліджень [4; 11; 28; 31; 37; 46; 50 та ін.] свідчить, що агресивна поведінка молоді може проявлятися в різних формах, які відрізняються за механізмами реалізації, інтенсивністю та наслідками. Найбільш очевидною формою є фізична агресія, яка передбачає безпосереднє застосування фізичної сили щодо іншої особи з метою заподіяння шкоди. Хоча фізична агресія є найбільш помітною формою агресивної поведінки, її поширеність серед студентської молоді часто поступається іншим, менш відкритим способам агресивного реагування.

Поширеною формою агресії є вербальна агресія, яка реалізується через образи, приниження, погрози, висміювання, сарказм та інші способи словесного впливу. Вербальні прояви агресії нерідко виступають засобом психологічного домінування, самоствердження або емоційної розрядки, однак їх систематичне використання негативно позначається на міжособистісних взаєминах та соціально-психологічному кліматі студентського колективу.

М.В. Замятіна [21] наголошує, що особливе місце посідає психологічна агресія, яка характеризується прихованими формами впливу на особистість і спрямована на заподіяння емоційного дискомфорту, зниження самооцінки або порушення психологічного благополуччя іншої людини. Її проявами можуть бути маніпулювання, залякування, емоційне відторгнення, приниження, демонстративне ігнорування чи інші форми психологічного тиску. На відміну від фізичної агресії, психологічна агресія часто залишається непоміченою оточенням, проте її наслідки можуть мати тривалий і глибокий характер.

Окремим різновидом агресивної поведінки виступає соціальна агресія, яка реалізується через механізми міжособистісної взаємодії та соціального впливу. Вона може проявлятися у формі соціальної ізоляції, виключення особистості з групової взаємодії, поширення пліток, дискредитації репутації або створення перешкод для повноцінного включення людини в соціальне

середовище. У молодіжному середовищі соціальна агресія часто виступає прихованим способом боротьби за статус, визнання або домінування в групі.

Психологічні дослідження [9; 27; 37] свідчать, що агресивна поведінка молоді супроводжується низкою характерних проявів, серед яких підвищена дратівливість, імпульсивність, конфліктність, низький рівень емоційної саморегуляції, прагнення до домінування, нетерпимість до критики та труднощі конструктивного вирішення міжособистісних суперечностей. Водночас агресивність нерідко виступає зовнішнім проявом внутрішніх психологічних проблем, зокрема тривожності, фрустрації, невпевненості в собі, емоційної напруженості або незадоволеності власним становищем.

У сучасній психології дедалі більшого поширення набуває положення про подвійний характер агресії. З одного боку, вона може виконувати адаптаційну функцію, забезпечуючи захист особистісних меж, відстоювання власних інтересів, подолання труднощів та досягнення значущих цілей. У такому випадку агресія набуває конструктивного характеру і сприяє особистісному розвитку. З іншого боку, агресивна поведінка може мати деструктивну спрямованість, супроводжуватися ворожістю, жорстокістю та прагненням заподіяти шкоду іншій людині, що негативно позначається на процесах соціальної адаптації та психологічному благополуччі особистості [49, с. 57].

Важливе місце у вивченні агресивної поведінки посідають питання її класифікації та визначення основних форм прояву. Одну з найбільш відомих і науково обґрунтованих типологій агресії запропонував А. Басс, який розглядав агресивну поведінку як багатовимірний феномен, що може відрізнятися за способом реалізації, характером впливу та спрямованістю. Науковець виокремив три базові виміри агресії: фізична і вербальна, активна і пасивна, пряма і непряма. Комбінація зазначених характеристик дала змогу описати широкий спектр агресивних проявів, які спостерігаються в міжособистісній взаємодії та соціальній поведінці людини.

Подальшого розвитку дана концепція набула в роботах А. Басса та А. Даркі, які запропонували розглядати агресивність як складну систему поведінкових, емоційних і когнітивних реакцій. У межах їхнього підходу були виділені такі компоненти агресивності, як фізична агресія, непрямая агресія, вербальна агресія, роздратованість, негативізм, образа, підозрілість і почуття провини. На думку авторів, зазначені характеристики відображають різні способи реагування особистості на зовнішні подразники, конфліктні ситуації та фрустраційні переживання.

Фізична агресія проявляється через застосування сили або безпосереднє завдання шкоди іншій особі. Непряма агресія реалізується опосередковано й може виявлятися через поширення чуток, пліток, демонстративні прояви невдоволення або інші форми прихованого негативного впливу. Вербальна агресія охоплює словесні образи, погрози, приниження, сарказм, глузування та інші способи мовленнєвого вираження ворожості. Роздратованість характеризується підвищеною емоційною збудливістю та схильністю до імпульсивних реакцій, тоді як негативізм проявляється у формі опозиційної поведінки, спрямованої проти вимог, правил або авторитетів. Образа відображає переживання несправедливості, заздрості чи ворожості до інших людей, а підозрілість пов'язана з недовірою та очікуванням негативних дій з боку оточення. Особливе місце займає почуття провини, яке свідчить про наявність внутрішньоособистісного конфлікту та негативного ставлення до власних вчинків [16, с. 10].

Сучасні українські дослідники також приділяють значну увагу аналізу різновидів агресивної поведінки. Так, Невінчаний С. В. розглядає агресію як складне особистісне утворення, яке може проявлятися на поведінковому, емоційному та мотиваційному рівнях. В.В. Огоренко, Р.М. Тимофєєв та А.В. Шорніков [37] наголошують на необхідності розмежування відкритих і прихованих форм агресії, підкреслюючи їх різний вплив на міжособистісні взаємини та психологічний стан особистості. Глузман О. В., Мелоян А. Е. та Туз Л. Г. акцентують увагу на глибинно-психологічних механізмах

агресивної поведінки, пов'язуючи її виникнення з особливостями емоційної сфери, системи психологічного захисту та внутрішньоособистісними конфліктами.

Особливий інтерес для дослідження студентської молоді становлять праці М.В. Замятіної [21], яка вивчала психологічну структуру агресивності студентів закладів вищої освіти, та Н.А. Голярдик [12], яка аналізувала соціально-психологічні умови подолання агресивної поведінки у студентському середовищі. Результати їхніх досліджень свідчать, що найбільш поширеними формами агресії серед студентів є вербальна агресія, роздратованість, образа та непрямі форми ворожості, які виникають під впливом навчальних перевантажень, міжособистісних конфліктів, стресових ситуацій та труднощів соціальної адаптації.

На думку М. Демощук [16], вербальна агресія є однією з найнебезпечніших форм психологічного насильства, оскільки її наслідки можуть тривалий час зберігатися на емоційному рівні та негативно впливати на самооцінку й міжособистісні стосунки особистості. Схожої позиції дотримується О. С. Кравченко [27], яка підкреслює зв'язок агресивних проявів із неефективними стратегіями подолання конфліктів та недостатнім розвитком навичок конструктивної комунікації.

Аналіз наукових підходів дозволяє зробити висновок, що агресивна поведінка є багатограним психологічним феноменом, який охоплює широкий спектр поведінкових, емоційних і когнітивних проявів. Найбільш поширеними серед студентської молоді виступають вербальна, непряма та соціально опосередкована форми агресії, що обумовлює необхідність їхнього поглибленого вивчення в контексті сучасних соціальних викликів та умов воєнного стану.

Проблема проявів агресивної поведінки в юнацькому віці є однією з найбільш актуальних у сучасній психологічній науці, оскільки саме в цей період відбувається інтенсивне формування особистості, становлення самосвідомості, системи цінностей, моральних переконань та моделей

соціальної взаємодії. Дослідження А. Басса, А. Бандури, Л. Берковіца, Е. Фромма, Р. Берона та Д. Річардсона засвідчують, що агресивність молоді є складним багатокомпонентним феноменом, який формується під впливом як внутрішніх психологічних механізмів, так і зовнішніх соціальних умов. У вітчизняній психології різні аспекти агресивної поведінки молоді досліджували О. Дроздов, Н. Голярдик, М. Замятіна, О. Кравченко, В. Павелків, І. Астремська, С. Невінчаний та інші науковці.

Аналіз наукових джерел [19; 22; 34; 39; 50] свідчить про наявність певних гендерних відмінностей у проявах агресивності. Так, А. Басс, Р. Берон і Д. Річардсон зазначають, що юнаки частіше демонструють відкриті форми фізичної агресії, тоді як дівчатам більшою мірою властиві непрямі, вербальні та соціально опосередковані форми агресивної поведінки. Подібні відмінності пояснюються не лише біологічними передумовами, але й особливостями гендерної соціалізації, у процесі якої суспільство формує різні моделі прийнятної поведінки для представників різної статі.

Однією з найбільш поширених форм агресії в юнацькому середовищі є непряма агресія. На думку А. Басса, вона реалізується через приховані способи впливу на іншу людину без безпосереднього фізичного контакту. До її проявів належать поширення чуток і пліток, соціальна ізоляція, демонстративне ігнорування, сарказм, іронія, емоційний шантаж та інші форми психологічного впливу. Л. Берковіц наголошував, що подібні форми агресії часто є наслідком накопичення негативних емоцій та фрустраційних переживань, які не знаходять відкритого вираження. У свою чергу, А. Бандура [54] розглядав непряму агресію як результат соціального наuczіння, коли особистість засвоює агресивні моделі поведінки через спостереження за значущими особами або соціальним оточенням.

У науковій літературі також описується соціальна агресія, яка проявляється через порушення соціальних норм та міжособистісних взаємин. На думку О. Дроздова [18], соціальна агресія нерідко виступає наслідком негативного впливу мікросоціального середовища, де агресивні форми

поведінки можуть сприйматися як ефективний спосіб досягнення статусу або самоствердження. Схожої позиції дотримується В. Павелків [40], який пов'язує агресивність молоді з процесами соціальної адаптації та особливостями засвоєння соціальних норм.

Окреме місце в структурі агресивної поведінки займає ситуативна агресія. Відповідно до теорії «фрустрація – агресія» Дж. Долларда та Н. Міллера, агресивна реакція часто виникає як відповідь на перешкоди у досягненні значущої мети або неможливість задоволення актуальних потреб. Подібні реакції можуть посилюватися в умовах підвищеного психоемоційного навантаження, конфліктів або тривалого стресу. У студентському віці ситуативна агресія нерідко обумовлена труднощами навчання, міжособистісними суперечностями, невизначеністю майбутнього та соціально-економічними викликами [53, с. 17].

Особливу увагу дослідники приділяють афективній агресії, яка характеризується високою емоційною насиченістю та недостатнім контролем поведінки. Л. Берковіц розглядав її як наслідок сильного емоційного збудження, що супроводжується переживанням гніву, образи або фрустрації. На думку О. В. Глузмана, А. Е. Мелоян та Л. Г. Туз [10], афективні агресивні реакції можуть бути пов'язані з особливостями функціонування механізмів психологічного захисту та труднощами емоційної саморегуляції особистості.

Науковці також виокремлюють декілька типових моделей агресивної поведінки молоді. Так, Е. Фромм розглядав агресію домінування як прагнення до контролю, влади та підкорення інших людей. А. Реан підкреслював, що подібні прояви часто є способом компенсації внутрішньої невпевненості та незадоволених психологічних потреб. Демонстративна агресія, за спостереженнями Н. Голярдик [12] та М. Замятіної [21], нерідко використовується молодими людьми як засіб привернення уваги, самоствердження або підвищення власного статусу в групі однолітків.

Особливого значення набуває агресія, пов'язана з переживанням образи, несправедливості або прагненням до помсти. Е. Фромм вважав, що подібні

форми агресивності можуть формуватися під впливом негативного життєвого досвіду, фрустрації базових потреб та порушення міжособистісних відносин. О. С. Кравченко [27] зазначає, що агресивні реакції часто виникають як наслідок недостатньо сформованих навичок конструктивного вирішення конфліктів і труднощів емоційної саморегуляції.

Дослідження С. Невінчаного [35], І. Астремської [3] та О. Огоренка [37] свідчать, що агресивність може бути пов'язана як із заниженою, так і з завищеною самооцінкою. У першому випадку агресія виконує компенсаторну функцію та спрямована на подолання внутрішньої невпевненості, тоді як у другому виступає засобом підтримання домінуючої позиції та підтвердження власної значущості.

Агресивна поведінка в юнацькому віці є складним багатофакторним феноменом, що формується під впливом біологічних, психологічних і соціальних чинників. Теоретичний аналіз праць А. Басса, А. Бандури, Л. Берковіца, Е. Фромма, Р. Берона, Д. Річардсона, а також вітчизняних дослідників О. Дроздова, Н. Голярдик, М. Замятіної, О. Кравченко, С. Невінчаного та інших учених дозволяє зробити висновок про різноманітність форм агресії та складність механізмів її виникнення. Це обумовлює необхідність комплексного вивчення агресивності студентської молоді в сучасних умовах соціальної нестабільності та воєнного стану.

Поряд із зовнішньо спрямованими формами агресії в юнацькому віці дослідники виокремлюють аутоагресію, яка характеризується спрямуванням агресивних тенденцій на самого себе. У психологічній науці аутоагресія розглядається як форма деструктивної поведінки, що проявляється через самоушкодження, зловживання алкоголем або психоактивними речовинами, ризиковану поведінку, нехтування власною безпекою, порушення режиму сну та харчування. На думку Е. Фромма, агресивні імпульси можуть мати як зовнішню, так і внутрішню спрямованість, набуваючи форм саморуйнівної поведінки. Подібної позиції дотримуються також О. Глузман, А. Мелоян і Л.

Туз, які пов'язують аутоагресію з труднощами емоційної саморегуляції та внутрішньоособистісними конфліктами [51, с. 47].

Особливої актуальності проблема аутоагресії набуває в юнацькому віці, коли особистість переживає інтенсивні процеси самовизначення, формування самооцінки та професійної ідентичності. За умов хронічного стресу, міжособистісних конфліктів, соціальної ізоляції, підвищеної тривожності чи депресивних переживань аутоагресивні тенденції можуть посилюватися. У деяких випадках така поведінка виступає способом зниження внутрішньої напруги або спробою впоратися з негативними емоціями, однак не сприяє конструктивному розв'язанню психологічних проблем.

Таким чином, теоретичний аналіз наукових підходів до вивчення агресивної поведінки засвідчив, що агресія є складним багатокомпонентним психологічним феноменом, який може проявлятися у фізичних, вербальних, непрямих, соціальних та аутоагресивних формах. В юнацькому віці агресивність набуває особливої актуальності у зв'язку з інтенсивними процесами особистісного становлення, емоційною нестабільністю, формуванням самооцінки та системи міжособистісних відносин. Аналіз праць А. Басса, А. Бандури, Л. Берковіца, Е. Фромма, Р. Берона, Д. Річардсона, а також вітчизняних дослідників О. Дроздова, Н. Голярдик, М. Замятіної, О. Кравченко та інших учених дозволяє стверджувати, що виникнення та прояви агресивної поведінки зумовлюються взаємодією біологічних, психологічних і соціальних чинників. Різноманітність форм і механізмів агресії свідчить про необхідність комплексного підходу до її вивчення, профілактики та психологічної корекції, особливо в умовах сучасних суспільних викликів і воєнного стану, які можуть посилювати агресивні тенденції серед студентської молоді.

### **1.3 Психологічні та соціально-психологічні чинники агресивної поведінки студентської молоді**

Студентський вік є важливим періодом особистісного, професійного та соціального становлення людини, під час якого відбувається формування світогляду, ціннісних орієнтацій, професійної ідентичності та навичок міжособистісної взаємодії. Водночас саме цей віковий етап характеризується підвищеною емоційною чутливістю, прагненням до самоствердження, нестійкістю окремих механізмів саморегуляції та впливом численних соціальних чинників, що може сприяти виникненню агресивних проявів. У зв'язку з цим проблема виявлення причин і факторів агресивної поведінки в студентському середовищі привертає значну увагу вітчизняних і зарубіжних дослідників, зокрема А. Басса, А. Бандури, Л. Берковіца, Р. Берона, Д. Річардсона, О. Дроздова, Н. Голярдик, М. Замятіної, Г. Мелоян, О. Кравченко та інших учених.

У сучасній психології агресивна поведінка розглядається як результат складної взаємодії біологічних, психологічних та соціальних чинників. Як зазначає А. Бандура у межах теорії соціального наuczіння, агресія значною мірою формується через спостереження за поведінкою інших людей та засвоєння відповідних моделей реагування. Л. Берковіц наголошував на ролі негативних емоційних переживань і фрустрації у виникненні агресивних реакцій, тоді як А. Басс підкреслював значення індивідуально-психологічних особливостей особистості в структурі агресивної поведінки [10, с. 118].

Серед основних психологічних детермінант агресії важливе місце посідає потреба в самостверженні та соціальному визнанні. У випадках, коли особистість не володіє достатньо розвиненими комунікативними навичками або конструктивними способами досягнення значущих цілей, агресія може використовуватися як засіб демонстрації сили, відстоювання власного статусу чи здобуття авторитету серед однолітків. На цьому акцентують увагу О. Дроздов [18] та Н. Голярдик [12], які пов'язують

агресивність студентської молоді з труднощами соціальної адаптації та міжособистісної взаємодії.

Важливим чинником агресивної поведінки виступає також фрустрація базових потреб особистості. Відповідно до положень теорії «фрустрація – агресія» Дж. Долларда та Н. Міллера, агресія часто виникає як реакція на перешкоди у досягненні бажаної мети або неможливість задоволення актуальних потреб [29, с. 17]. У студентському середовищі такими джерелами фрустрації можуть бути академічні труднощі, професійна невизначеність, конкуренція, міжособистісні конфлікти, фінансові проблеми та інші стресогенні обставини. На думку Л. Ляшина [32] та Г. Гули [15], недостатньо сформовані копінг-стратегії та низький рівень саморегуляції можуть посилювати агресивні реакції в подібних ситуаціях.

Суттєву роль у формуванні агресивності відіграють соціально-психологічні фактори. О. Дроздов [18] у своїх дослідженнях наголошував, що агресивна поведінка молоді значною мірою залежить від особливостей мікросоціального середовища, характеру міжособистісних стосунків та домінуючих групових норм. Вплив найближчого оточення, деструктивні моделі поведінки в сім'ї, конфліктні взаємини з однолітками, соціальна ізоляція або неприйняття групою можуть виступати потужними чинниками розвитку агресивності.

Поряд із соціальними чинниками дослідники виділяють індивідуально-психологічні передумови агресії. До них належать особливості темпераменту, підвищена імпульсивність, емоційна нестійкість, низька стресостійкість, труднощі емоційного контролю та недостатній рівень розвитку емоційного інтелекту. Так, О. Кравченко [27] розглядає агресивність як наслідок недостатньо сформованих навичок конструктивного розв'язання конфліктів, тоді як Г. Мелоян і О. Глузман [10] пов'язують агресивні прояви з особливостями функціонування механізмів психологічного захисту та емоційної саморегуляції.

Особливої актуальності проблема агресії набуває в умовах воєнного стану. Як зазначають М.К. Кременчуцька та Н.Р. Жиліч [29], тривале перебування в умовах загрози, невизначеності, емоційного напруження та соціальної нестабільності може сприяти підвищенню рівня ворожості, дратівливості та агресивності молоді. Аналогічно М. Левченко [31] та Г. Новотна [36] акцентують увагу на труднощах адаптації студентів до освітнього процесу в умовах війни, що також може виступати чинником посилення агресивних реакцій.

Разом із цим окремі дослідники звертають увагу на те, що агресія не завжди має виключно деструктивний характер. В. Клайн розглядав окремі прояви агресивності як джерело активності, наполегливості, ініціативності та здатності досягати поставлених цілей. Р. Хоманс трактував агресію як одну з можливих адаптивних реакцій особистості на переживання фрустрації та тривоги. Проте за відсутності ефективних механізмів саморегуляції та соціальної підтримки агресивна поведінка може набувати деструктивних форм і негативно впливати на психічне здоров'я та соціальне функціонування особистості.

У сучасній психологічній науці агресія розглядається як складний багатокомпонентний феномен, який не зводиться виключно до наміру завдати шкоди іншій людині. Хоча традиційно агресивну поведінку пов'язують із деструктивними проявами, низка дослідників наголошує на її адаптивних функціях. Зокрема, А. Бандура, Л. Берковіц, Р. Берон і Д. Річардсон зазначають, що в певних ситуаціях агресія може виступати засобом подолання перешкод, захисту власних інтересів, відстоювання особистісних кордонів та досягнення значущих цілей. Водночас характер її прояву значною мірою визначається соціальними умовами розвитку особистості, особливостями виховання та індивідуально-психологічними характеристиками людини [28, с. 91].

Формування агресивної поведінки студентської молоді відбувається під впливом комплексу взаємопов'язаних чинників. Відповідно до теорії

соціального навчання А. Бандури, важливу роль у засвоєнні агресивних моделей поведінки відіграють сімейне середовище, характер взаємин із батьками та значущими особами, а також вплив найближчого соціального оточення. О. Дроздов підкреслює, що агресивність молоді значною мірою детермінується особливостями соціалізації, міжособистісних відносин та мікросоціального середовища. Натомість Л. Берковіц акцентує увагу на ролі фрустрації, негативних емоційних переживань і психоемоційного напруження як чинників виникнення агресивних реакцій.

Особливого значення набувають індивідуально-психологічні характеристики особистості. Дослідження В. Павелківа [39], М. Замятіної [21], О. Кравченко [27] та інших науковців свідчать, що агресивна поведінка нерідко пов'язана з недостатньо сформованими навичками емоційної саморегуляції, низьким рівнем емпатії, труднощами міжособистісної взаємодії, підвищеною тривожністю, імпульсивністю та неадекватною самооцінкою. Важливу роль у структурі агресивності відіграють також особливості темпераменту, локус контролю, рівень самоконтролю та стресостійкості. Дослідження емоційної сфери, здійснені В. Небиліциним та А. Ольшанніковою, підтвердили існування тісного взаємозв'язку між емоційною нестійкістю та схильністю до агресивних форм реагування.

Аналіз психологічної структури агресивності студентської молоді дозволяє виокремити декілька взаємопов'язаних компонентів. Насамперед це рівень самоактуалізації особистості, особливості ставлення до себе та інших людей, ступінь емоційної врівноваженості, здатність до саморегуляції та рівень задоволеності власним життям. Дослідження свідчать, що студенти з високим рівнем особистісної зрілості, сформованими механізмами самоконтролю та позитивною самооцінкою демонструють нижчі показники агресивності. Натомість підвищена підозрілість, недовіра до оточення, фрустрованість, емоційна нестабільність і незадоволеність власним становищем можуть виступати психологічними передумовами агресивної поведінки [46, с. 16].

У студентському середовищі агресія нерідко виникає під впливом специфічних соціально-психологічних факторів. До найбільш значущих із них належать міжособистісні конфлікти, суперництво в навчальній діяльності, академічне перевантаження, високий рівень відповідальності за результати навчання, труднощі адаптації до нових соціальних умов, переживання невдач та розчарувань. Як зазначають Н. Голярдик і Л. Гула, постійне психоемоційне напруження та недостатність ефективних копінг-стратегій можуть сприяти накопиченню негативних емоцій і підвищенню рівня агресивності.

Важливими чинниками агресії також виступають соціальна ізоляція, дефіцит підтримки з боку значущих осіб, переживання несправедливого ставлення, дискримінації або відторгнення групою. У таких умовах агресивна поведінка може виконувати компенсаторну функцію, виступаючи способом психологічного захисту або самоствердження. Крім того, ризик агресивних проявів зростає за наявності деструктивних поведінкових практик, зокрема зловживання алкоголем, психоактивними речовинами, порушення режиму праці та відпочинку, хронічного недосипання і нехтування принципами здорового способу життя.

Особливої актуальності проблема агресивності студентської молоді набуває в умовах воєнного стану. Дослідження М. Кременчуцької, Н. Жиліч [29], М. Левченко [31] та Г. Новотної [36] засвідчують, що тривале перебування в умовах небезпеки, невизначеності, соціальної нестабільності та хронічного стресу може сприяти підвищенню рівня ворожості, дратівливості та агресивних реакцій. За таких обставин агресія часто виступає наслідком психоемоційного виснаження та порушення адаптаційних механізмів особистості.

Аналіз наукової літератури [3; 27; 29; 36; 42 та ін.] свідчить, що агресивна поведінка студентської молоді детермінується складною системою взаємопов'язаних соціально-психологічних, індивідуально-психологічних та середовищних чинників. Вагоме місце серед них посідають академічне

навантаження, емоційне перенапруження, труднощі соціальної адаптації, міжособистісні конфлікти, конкуренція в освітньому середовищі та переживання соціальної несправедливості. Відповідно до концепції Л. Берковіца, тривала фрустрація та накопичення негативних емоційних переживань можуть виступати важливими передумовами агресивних реакцій, тоді як А. Бандура підкреслював визначальну роль механізмів соціального наслідання у засвоєнні агресивних моделей поведінки через спостереження та наслідвання.

Серед внутрішніх детермінант агресії дослідники виокремлюють підвищену тривожність, емоційну нестійкість, низький рівень самоконтролю, неадекватну самооцінку, труднощі емоційної саморегуляції та недостатню сформованість комунікативних навичок. Праці В. Небиліцина та А. Ольшаннікової переконливо засвідчують існування тісного взаємозв'язку між особливостями емоційної сфери особистості та схильністю до агресивних форм реагування. Водночас агресія може набувати як ситуативного характеру, виступаючи реакцією на реальну чи уявну загрозу, так і перетворюватися на відносно стійку особистісну рису.

Важливе значення у формуванні агресивності мають особливості сімейного виховання, характер дитячо-батьківських взаємин, вплив референтної групи, молодіжних субкультур, засобів масової інформації та цифрового простору. На думку Р. Берона і Д. Річардсона, агресивна поведінка є результатом взаємодії особистісних характеристик індивіда та конкретних ситуаційних умов. До факторів ризику вони відносять дратівливість, підозрілість, депресивні переживання, низький рівень емпатії, схильність до ворожої інтерпретації дій інших людей та недостатній розвиток механізмів саморегуляції [44, с. 11].

Водночас численні дослідження А. Реана, Л. Семенюк, І. Фурманова та інших учених засвідчують, що розвитку агресивних проявів можуть ефективно протидіяти такі психологічні ресурси, як сформована емпатія, толерантність, емоційна стійкість, конструктивні навички спілкування,

позитивна самооцінка, соціальна підтримка та сприятливий психологічний клімат освітнього середовища. Отже, агресивність студентської молоді доцільно розглядати як багатовимірний психологічний феномен, формування якого обумовлюється комплексною взаємодією особистісних, соціальних і середовищних чинників.

Результати теоретичного аналізу наукових джерел дають підстави стверджувати, що агресивність студентської молоді є складним багатофакторним психологічним феноменом, формування якого зумовлюється взаємодією особистісних, соціально-психологічних та середовищних чинників. На прояви агресії впливають особливості емоційної сфери, рівень саморегуляції, самооцінка, міжособистісні взаємини, сімейне виховання, умови освітнього середовища та соціальний досвід особистості. Агресивна поведінка може виконувати як дезадаптивні, так і адаптивні функції, набуваючи різних форм залежно від мотивів, ситуації та індивідуально-психологічних особливостей людини. Розуміння причин, механізмів і чинників виникнення агресивності створює теоретичне підґрунтя для розроблення ефективних програм її профілактики, психологічної корекції та формування конструктивних моделей поведінки в студентському середовищі.

Також результати теоретичного аналізу наукових джерел дають підстави стверджувати, що агресивність студентської молоді є складним багатофакторним психологічним феноменом, формування якого зумовлюється взаємодією особистісних, соціально-психологічних та середовищних чинників. На прояви агресії впливають особливості емоційної сфери, рівень саморегуляції, самооцінка, міжособистісні взаємини, сімейне виховання, умови освітнього середовища та соціальний досвід особистості. Агресивна поведінка може виконувати як дезадаптивні, так і адаптивні функції, набуваючи різних форм залежно від мотивів, ситуації та індивідуально-психологічних особливостей людини. Розуміння причин, механізмів і чинників виникнення агресивності створює теоретичне

підґрунтя для розроблення ефективних програм її профілактики, психологічної корекції та формування конструктивних моделей поведінки в студентському середовищі.

## **Висновки до 1 розділу**

У першому розділі здійснено комплексний теоретико-методологічний аналіз проблеми агресивної поведінки студентської молоді як актуального напрямку сучасної психологічної науки. На основі опрацювання вітчизняних і зарубіжних наукових джерел проаналізовано основні теоретичні підходи до розуміння феномену агресії, висвітлені у працях З. Фрейда, А. Адлера, К. Лоренца, Дж. Долларда, Н. Міллера, А. Басса, Л. Берковіца, А. Бандури, Е. Фромма, Р. Берона, Д. Річардсона, А. Реана, І. Фурманова, Л. Семенюк та інших дослідників. Встановлено, що агресія розглядається як складне багатовимірне психологічне явище, природа якого визначається взаємодією біологічних, особистісних і соціально-психологічних чинників.

У результаті теоретичного аналізу уточнено зміст понять «агресія» та «агресивність». Визначено, що агресія є конкретною формою поведінки або реагування, спрямованою на заподіяння шкоди, подолання перешкод чи захист власних інтересів, тоді як агресивність виступає відносно стійкою індивідуально-психологічною властивістю особистості, що відображає схильність до агресивних форм взаємодії. Обґрунтовано, що агресія може виконувати не лише деструктивну, а й адаптивну функцію, сприяючи самозахисту, самоствердженню та досягненню значущих життєвих цілей.

Проаналізовано основні види та форми агресивної поведінки, представлені в сучасних психологічних концепціях. Встановлено, що найбільш поширеними формами агресії є фізична, вербальна, непрямая, соціальна та аутоагресія. Особливу увагу приділено класифікаціям агресивної поведінки, запропонованим А. Бассом, Л. Берковіцем, Е. Фроммом, А. Стаценком та іншими науковцями, які дозволяють розглядати

агресію як багаторівневе утворення, що відрізняється за мотивацією, способами реалізації та соціально-психологічними механізмами виникнення. Доведено, що в юнацькому віці агресивна поведінка характеризується значною варіативністю проявів та тісно пов'язана з процесами особистісного становлення, формуванням самосвідомості, самооцінки та системи міжособистісних взаємин.

У ході дослідження психологічних особливостей агресивної поведінки осіб юнацького віку встановлено, що найбільш характерними для студентської молоді є вербальні, непрямі та соціально опосередковані форми агресії. Виявлено, що їх виникнення нерідко пов'язане з труднощами соціальної адаптації, прагненням до самоствердження, підвищеною емоційною чутливістю, переживанням фрустрації та недостатньою сформованістю навичок конструктивного вирішення конфліктів. Особливо розглянуто проблему аутоагресії як специфічної форми деструктивного реагування, що може проявлятися через самоушкоджувальну та ризиковану поведінку.

Вивчення психологічних та соціально-психологічних чинників агресивної поведінки студентської молоді дало змогу встановити, що її детермінація має комплексний характер. З'ясовано, що важливими предикторами агресивності виступають особливості емоційної сфери особистості, рівень тривожності, самооцінка, здатність до саморегуляції, індивідуально-психологічні властивості, характер сімейного виховання, міжособистісні взаємини, соціальна підтримка та умови освітнього середовища. Значущу роль відіграють також соціально-психологічні фактори, зокрема міжособистісні конфлікти, академічне навантаження, конкуренція, труднощі адаптації до студентського життя та вплив референтного оточення.

Особливу увагу приділено аналізу впливу сучасних суспільних викликів на формування агресивності студентської молоді. Встановлено, що умови воєнного стану супроводжуються посиленням психоемоційного напруження,

переживанням невизначеності, загрози безпеці та порушенням звичних механізмів адаптації, що може сприяти підвищенню рівня агресивності, дратівливості та ворожості серед молоді. Це обумовлює необхідність пошуку ефективних шляхів профілактики та психологічної корекції агресивної поведінки в сучасних умовах.

Таким чином, проведений теоретичний аналіз дозволив сформулювати цілісне уявлення про сутність, структуру, види, форми та чинники агресивної поведінки студентської молоді. Отримані результати стали теоретичним підґрунтям для визначення напрямів емпіричного дослідження психологічних детермінант агресивної поведінки студентів, обґрунтування методичного інструментарію та подальшого аналізу особливостей прояву агресивності в умовах сучасного соціального середовища.

## **РОЗДІЛ 2. ЕМПІРИЧНЕ ВИВЧЕННЯ ПСИХОЛОГІЧНИХ ОСОБЛИВОСТЕЙ АГРЕСИВНОЇ ПОВЕДІНКИ СТУДЕНТСЬКОЇ МОЛОДІ**

### **2.1 Організація та методичне забезпечення емпіричного дослідження агресивної поведінки студентської молоді**

Емпіричне дослідження агресивної поведінки студентської молоді здійснювалося відповідно до мети, завдань та загальної логіки наукового дослідження. Його організація ґрунтувалася на принципах наукової об'єктивності, системності, комплексності та етичності проведення психологічних досліджень. Основна увага була зосереджена на вивченні особливостей прояву агресивної поведінки студентів, визначенні рівня агресивності та виявленні психологічних чинників, що можуть впливати на її формування в умовах сучасного освітнього середовища.

Експериментальною базою дослідження стали Ізмаїльський державний гуманітарний університет та Придунайська філія ПрАТ «ВНЗ «МАУП». У дослідженні взяли участь 74 здобувачі вищої освіти III–IV курсів різних спеціальностей, які навчаються за освітніми програмами гуманітарного, соціального, економічного та управлінського спрямування. Вибірка дослідження формувалася з урахуванням принципу репрезентативності та включала студентів віком від 19 до 23 років, що відповідає періоду ранньої дорослості, коли активно відбувається становлення особистісної ідентичності, професійного самовизначення та системи міжособистісних взаємин.

Дослідження проводилося у кілька взаємопов'язаних етапів. На першому етапі було здійснено теоретичний аналіз наукової літератури з проблеми агресивної поведінки студентської молоді, визначено концептуальні засади дослідження, уточнено його понятійно-категоріальний апарат та обґрунтовано психодіагностичний інструментарій. Другий етап

передбачав безпосереднє проведення емпіричного дослідження та збір первинних даних. На третьому етапі здійснювалися обробка, систематизація, інтерпретація та узагальнення отриманих результатів.

Відповідно до поставлених завдань було використано комплекс психодіагностичних методів, які забезпечили всебічне вивчення досліджуваного феномену.

Для визначення рівня та структури агресивності було використано методику діагностики показників і форм агресії А. Басса – А. Даркі, яка є одним із найбільш поширених та валідних психодіагностичних інструментів для дослідження агресивної поведінки особистості. Методика спрямована на комплексне вивчення різних форм агресивного реагування та дозволяє виявити як відкриті, так і приховані прояви агресії.

Застосування даної методики дало можливість дослідити такі компоненти агресивності, як фізична агресія, вербальна агресія, непрямая агресія, роздратування, негативізм, образа, підозрілість і почуття провини. Крім того, методика дозволяє визначити інтегральні показники агресивності та ворожості, що дає змогу отримати цілісне уявлення про характер агресивних тенденцій особистості.

Особливу цінність методики становить можливість диференційованого аналізу окремих форм агресивної поведінки. Так, фізична агресія відображає схильність до застосування фізичної сили у взаємодії з іншими людьми; вербальна агресія характеризує тенденцію до використання словесних образ, погроз та конфліктної комунікації; непрямая агресія виявляється через приховані способи вираження негативних емоцій. Показники роздратування, образи та підозрілості дають змогу оцінити особливості емоційного реагування особистості, рівень її ворожості до оточення та схильність до негативної інтерпретації міжособистісних взаємин [41, с. 92].

Використання методики А. Басса – А. Даркі в межах даного дослідження дозволило не лише встановити загальний рівень агресивності студентської молоді, а й виявити домінуючі форми агресивних проявів, що стало

важливим підґрунтям для подальшого аналізу психологічних особливостей агресивної поведінки та чинників її виникнення в студентському середовищі.

З метою вивчення емоційної сфери особистості та встановлення її взаємозв'язку з агресивною поведінкою було використано методику оцінки рівня тривожності Ч. Спілбергера – Ю. Ханіна, яка є одним із найбільш поширених і науково обґрунтованих інструментів психодіагностики емоційних станів. Методика дозволяє диференційовано оцінити два види тривожності: ситуативну (реактивну), що відображає актуальний емоційний стан особистості в конкретній ситуації, та особистісну тривожність, яка характеризує відносно стійку індивідуально-психологічну властивість, пов'язану зі схильністю сприймати широкий спектр життєвих обставин як загрозові.

Застосування даної методики дало можливість визначити особливості емоційного реагування студентів, рівень їхньої психологічної напруженості та емоційної стійкості. Високі показники тривожності можуть свідчити про наявність внутрішнього дискомфорту, емоційного напруження, невпевненості у власних можливостях, труднощів соціальної адаптації та схильності до переживання негативних емоційних станів [27, с. 54]. У свою чергу, такі особливості нерідко виступають психологічним підґрунтям для виникнення агресивних реакцій, конфліктності, дратівливості та ворожості у міжособистісній взаємодії.

Використання методики Ч. Спілбергера – Ю. Ханіна в межах даного дослідження дозволило не лише оцінити рівень ситуативної та особистісної тривожності студентської молоді, а й встановити можливий зв'язок між емоційним благополуччям особистості та особливостями прояву агресивної поведінки. Отримані результати створюють підґрунтя для глибшого розуміння психологічних механізмів агресії та визначення ролі тривожності як одного з її важливих детермінантів.

Для отримання додаткової інформації щодо особливостей прояву агресивної поведінки у студентському середовищі було розроблено

Авторську анкету, спрямовану на вивчення соціально-психологічних аспектів досліджуваної проблеми. Застосування анкетування дало можливість отримати відомості про суб'єктивне ставлення студентів до різних форм агресії, їхню оцінку поширеності агресивної поведінки серед молоді, а також особистий досвід участі в конфліктних ситуаціях.

Зміст Анкети охоплював питання, пов'язані з особливостями міжособистісної взаємодії студентів, характером стосунків у навчальному колективі, рівнем конфліктності спілкування, способами реагування на конфлікти та ставленням до агресивних проявів у повсякденному житті. Окрема увага приділялася виявленню чинників, які, на думку респондентів, найбільшою мірою сприяють виникненню агресивної поведінки в студентському середовищі, зокрема академічному навантаженню, міжособистісним конфліктам, емоційному напруженню, конкуренції, стресовим переживанням та впливу соціального оточення.

Використання Авторської анкети дозволило доповнити результати психодіагностичних методик суб'єктивними оцінками самих студентів, що сприяло більш глибокому розумінню особливостей прояву агресії та визначенню соціально-психологічних умов її виникнення. Отримані анкетні дані стали важливим джерелом інформації для комплексного аналізу досліджуваної проблеми та інтерпретації результатів емпіричного дослідження.

Отже, організація дослідження та обраний комплекс психодіагностичних методик забезпечили можливість комплексного вивчення особливостей агресивної поведінки студентської молоді, виявлення її структурних компонентів та психологічних чинників, що створює наукове підґрунтя для подальшого аналізу й інтерпретації результатів емпіричного дослідження.

## 2.2 Аналіз та інтерпретація результатів дослідження

На наступному етапі дослідження було здійснено аналіз та інтерпретацію результатів, отриманих за допомогою комплексу психодіагностичних методик. Метою даного етапу стало виявлення особливостей прояву агресивної поведінки студентської молоді, визначення домінуючих форм агресії та встановлення взаємозв'язку між агресивністю і рівнем тривожності респондентів.

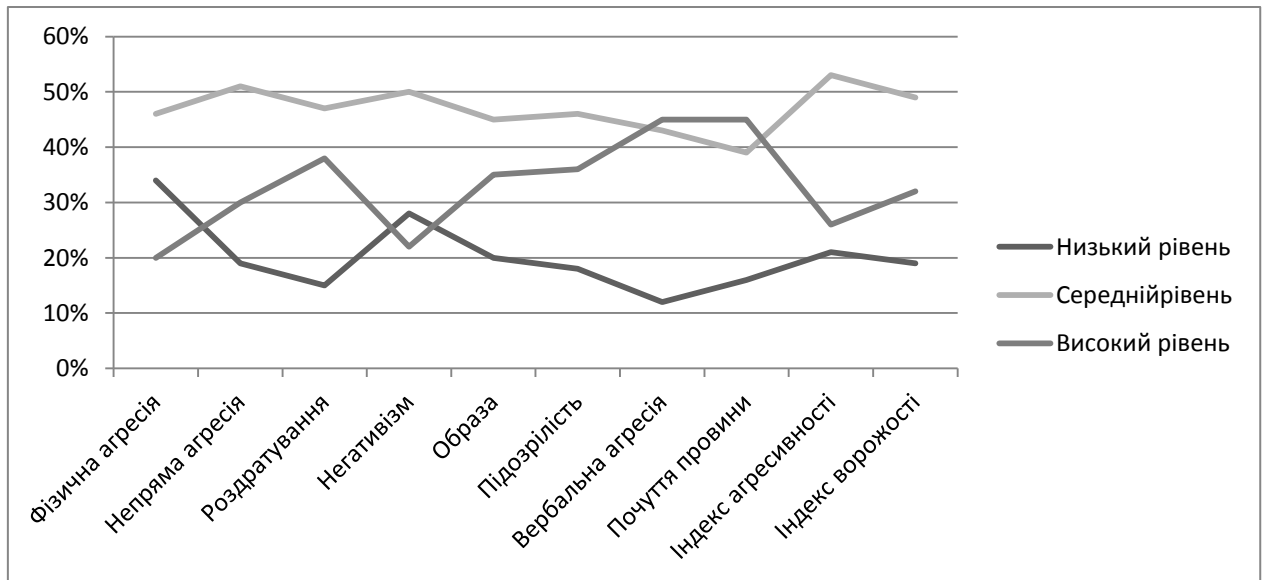
З метою виявлення рівня агресивності та структури агресивних проявів студентської молоді було застосовано методика діагностики показників і форм агресії А. Басса – А. Даркі. Методика дозволила здійснити комплексну оцінку основних компонентів агресивної поведінки, зокрема фізичної, вербальної та непрямой агресії, роздратування, негативізму, образи, підозрілості та почуття провини. Узагальнені результати емпіричного дослідження представлені в таблиці 2.1.

Таблиця 2.1

**Показники та форми агресивної поведінки студентської молоді**  
(за методикою показників та форм агресії А. Басса – А. Даркі (n = 74))

Показник	Низький рівень		Середній рівень		Високий рівень	
	Кількість осіб	Показник %	Кількість осіб	Показник %	Кількість осіб	Показник %
Фізична агресія	25	34	34	46	15	20
Непряма агресія	14	19	38	51	22	30
Роздратування	11	15	35	47	28	38
Негативізм	21	28	37	50	16	22
Образа	15	20	33	45	26	35
Підозрілість	13	18	34	46	27	36
Вербальна агресія	9	12	32	43	33	45
Почуття провини	12	16	29	39	33	45
Індекс агресивності	16	21	39	53	19	26
Індекс ворожості	14	19	36	49	24	32

Для підвищення інформативності аналізу та виявлення особливостей розподілу показників агресивності серед студентської молоді отримані результати подано у вигляді графічної інтерпретації (Рис. 2.1).



**Рис. 2.1** Показники та форми агресивної поведінки студентської молоді (за методикою показників та форм агресії А. Басса – А. Даркі (n = 74))

Узагальнення результатів, наведених у Табл. 2.1, дає підстави стверджувати, що в структурі агресивної поведінки студентської молоді домінують середні показники за більшістю досліджуваних шкал. Разом із тим значна частина респондентів демонструє високий рівень окремих форм агресії, що свідчить про наявність певних ризиків дезадаптивного реагування та актуалізує необхідність поглибленого аналізу виявлених тенденцій.

Насамперед привертають увагу результати за шкалою фізичної агресії. Майже половина досліджуваних (46 %) демонструє середній рівень даного показника, тоді як високий рівень виявлено у 20 % студентів. Це свідчить про те, що більшість респондентів не схильна до відкритого фізичного насильства, однак у стресових або конфліктних ситуаціях може проявляти готовність до силових способів розв'язання проблем. Порівняно невисокий відсоток осіб із високим рівнем фізичної агресії пояснюється дією соціальних

норм, моральних обмежень та достатнім рівнем розвитку механізмів самоконтролю.

Досить вираженими виявилися показники непрямой агресії. Високий рівень цієї форми агресивної поведінки характерний для 30 % студентів, а середній – для 51 %. Отримані результати свідчать про поширеність прихованих способів прояву агресії, які реалізуються через образливі жарти, іронію, поширення негативної інформації, уникнення відкритого конфлікту або демонстрацію невдоволення непрямыми засобами. Така тенденція є цілком закономірною для студентського віку, коли відкрита агресія часто замінюється соціально прийнятними формами психологічного впливу.

Особливої уваги заслуговують результати за шкалою роздратування. Високий рівень цього показника виявлено у 38 % респондентів, а середній – у 47 %. Це один із найвищих показників серед усіх досліджуваних шкал. Отримані дані можуть свідчити про підвищене психоемоційне напруження студентів, їхню схильність до емоційних зривів, запальності та труднощів у регуляції негативних емоцій. В умовах воєнного стану, соціальної нестабільності, невизначеності майбутнього та значного навчального навантаження подібні прояви є цілком прогнозованими.

За шкалою негативізму половина респондентів (50 %) продемонструвала середній рівень, а 22 % – високий. Це вказує на наявність у частини студентів опозиційних тенденцій у поведінці, схильності до протесту, критичного ставлення до вимог і правил. Разом із тим домінування середнього рівня свідчить, що негативізм у більшості випадків не набуває деструктивного характеру та залишається в межах нормативних вікових проявів автономізації особистості.

Важливими є результати за шкалою образи. Високий рівень образливості виявлено у 35 % студентів, а середній – у 45 %. Це свідчить про значну чутливість молоді до оцінки з боку оточення, схильність до переживання несправедливості та накопичення негативних емоцій. Такі особливості можуть зумовлювати виникнення міжособистісних конфліктів і

сприяти формуванню агресивних реакцій у відповідь на суб'єктивно значущі образи.

Подібна тенденція простежується і за шкалою підозрілості, де високі показники характерні для 36 % респондентів, а середні – для 46 %. Отримані дані можуть свідчити про певний рівень недовіри до оточуючих, настороженості та очікування негативного ставлення з боку інших людей. Підвищена підозрілість часто виступає психологічним механізмом захисту особистості в умовах тривалого емоційного напруження та невизначеності.

Найвищі показники серед усіх шкал зафіксовано щодо вербальної агресії. Високий рівень виявлено у 45 % студентів, а середній – у 43 %. Отже, майже дев'ять із десяти досліджуваних демонструють схильність до словесних форм агресивного реагування. Це свідчить про те, що основним способом вираження негативних емоцій серед студентської молоді виступають словесні конфлікти, підвищений тон спілкування, критика, суперечки та інші вербальні засоби впливу. Така тенденція підтверджує висновки сучасних досліджень про домінування непрямих та вербальних форм агресії серед молоді порівняно з фізичними проявами.

Не менш показовими є результати за шкалою почуття провини, де високий рівень виявлено також у 45 % студентів. Це свідчить про наявність у значної частини респондентів внутрішньоособистісних переживань, самозвинувачення та підвищеної самокритичності. Високі показники почуття провини нерідко супроводжуються внутрішніми конфліктами, тривожністю та емоційним виснаженням.

Аналіз інтегрального індексу агресивності показав, що для більшості студентів (53 %) характерний середній рівень агресивності, тоді як високий рівень виявлено у 26 % респондентів. Отримані результати свідчать, що агресивність у студентському середовищі переважно не виходить за межі нормативних проявів, однак більше чверті досліджуваних демонструють достатньо виражені агресивні тенденції, що може створювати ризик виникнення конфліктних ситуацій.

Щодо індексу ворожості, то високий рівень виявлено у 32 % студентів, а середній – у 49 %. Це свідчить про наявність у значної частини молоді негативних установок щодо соціального оточення, схильності до недовіри, образливості та критичного сприйняття міжособистісних взаємин.

Таким чином, результати дослідження дозволяють зробити висновок, що у структурі агресивної поведінки студентської молоді домінують вербальна агресія, роздратування, почуття провини, підозрілість та образа, тоді як фізична агресія проявляється значно рідше. Отримані дані свідчать про переважання соціально опосередкованих та психологічних форм агресії над відкритими фізичними проявами. Водночас високі показники роздратування, ворожості та почуття провини можуть бути наслідком підвищеного психоемоційного навантаження, впливу воєнного стану, соціальної нестабільності та труднощів адаптації до сучасних умов життя. Це актуалізує необхідність розроблення та впровадження програм психологічної профілактики агресивної поведінки, розвитку емоційної саморегуляції та формування конструктивних способів подолання стресових ситуацій у студентському середовищі.

Після аналізу особливостей прояву агресивної поведінки студентської молоді за методикою А. Басса – А. Даркі доцільним є розгляд емоційних чинників, які можуть впливати на формування та інтенсивність агресивних реакцій. З цією метою було здійснено дослідження рівня тривожності студентів за методикою оцінки ситуативної та особистісної тривожності Ч. Спілбергера – Ю. Ханіна. Отримані результати дозволяють виявити особливості емоційного стану респондентів та встановити можливий взаємозв'язок між рівнем тривожності й проявами агресивної поведінки.

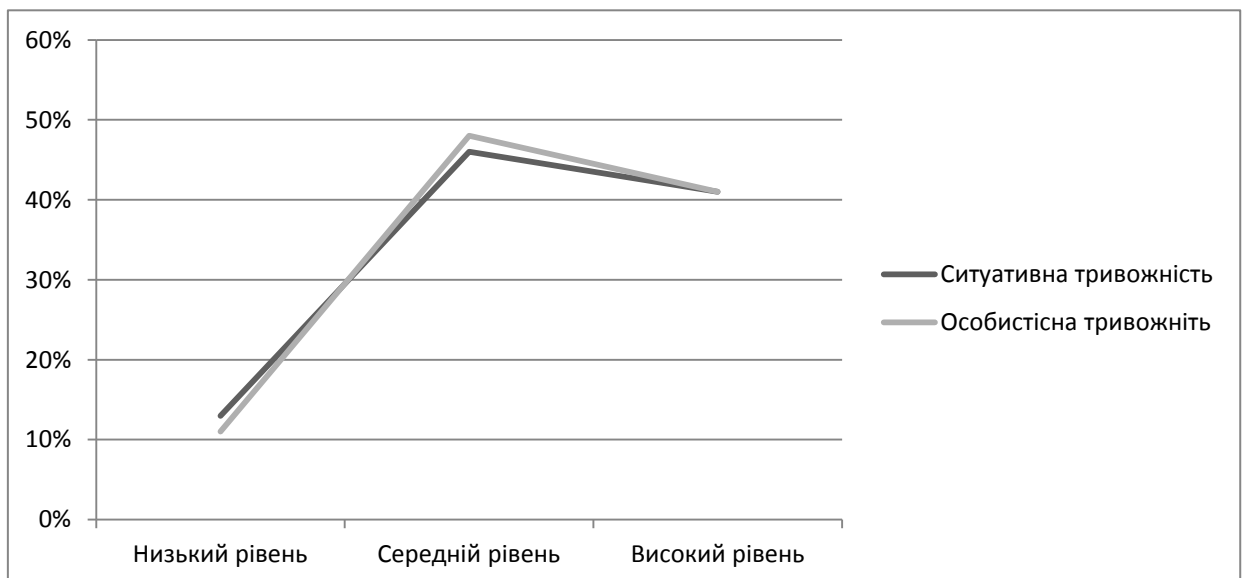
Узагальнені результати розподілу студентів за рівнями ситуативної та особистісної тривожності представлені в табл. 2.2.

Таблиця 2.2

**Показники ситуативної та особистісної тривожності студентської молоді (за методикою оцінки рівня тривожності Ч. Спілбергера – Ю. Ханіна, n = 74)**

Показник	Низький рівень		Середній рівень		Високий рівень	
	Кількість осіб	Показник %	Кількість осіб	Показник %	Кількість осіб	Показник %
Ситуативна тривожність	10	13	34	46	30	41
Особистісна тривожність	8	11	36	48	30	41

Для більш глибокого аналізу та кращого сприйняття отриманих емпіричних даних результати дослідження рівнів ситуативної та особистісної тривожності студентської молоді відображено у вигляді діаграми (рис. 2.2), що дає змогу простежити особливості розподілу респондентів за відповідними рівнями тривожності.



**Рис. 2.2 Показники ситуативної та особистісної тривожності студентської молоді (за методикою оцінки рівня тривожності Ч. Спілбергера – Ю. Ханіна, n = 74)**

Аналіз результатів, представлених у Табл. 2.2, свідчить про достатньо високий рівень тривожності серед студентської молоді. Отримані дані демонструють переважання середнього та високого рівнів як ситуативної, так і особистісної тривожності, що є характерним для сучасної молоді, яка перебуває в умовах соціальної нестабільності, воєнного стану, невизначеності майбутнього та підвищених навчальних навантажень.

За шкалою ситуативної тривожності низький рівень виявлено лише у 10 осіб (13%). Такі студенти характеризуються емоційною врівноваженістю, здатністю зберігати самоконтроль у стресових ситуаціях та ефективно адаптуватися до змін зовнішнього середовища. У більшості респондентів зафіксовано середній рівень ситуативної тривожності – 34 особи (46%). Цей показник свідчить про наявність помірного емоційного напруження, яке виникає в умовах навчальної діяльності, складання іспитів, міжособистісних взаємин та інших життєвих ситуацій, проте не призводить до суттєвих порушень психічного функціонування.

Водночас досить значною є частка студентів із високим рівнем ситуативної тривожності – 30 осіб (41%). Такі результати можуть свідчити про схильність значної кількості молоді до переживання інтенсивного емоційного напруження, занепокоєння та невпевненості у складних або невизначених ситуаціях. Підвищена ситуативна тривожність нерідко супроводжується труднощами концентрації уваги, зниженням продуктивності діяльності, посиленням емоційної вразливості та імпульсивних реакцій. У контексті даного дослідження це може виступати одним із чинників виникнення агресивних проявів як способу психологічного захисту або реакції на фруструючі обставини.

Аналіз результатів за шкалою особистісної тривожності показав подібну тенденцію. Низький рівень виявлено лише у 8 студентів (11%), що свідчить про незначну кількість осіб із високою стресостійкістю та стабільною позитивною самооцінкою. Найбільша частка респондентів характеризується середнім рівнем особистісної тривожності – 36 осіб (48%). Такі студенти

загалом адекватно реагують на життєві труднощі, проте в окремих ситуаціях можуть демонструвати підвищену емоційну чутливість та занепокоєння.

Разом із тим високий рівень особистісної тривожності зафіксовано у 30 осіб (41%). Цей показник заслуговує на особливу увагу, оскільки особистісна тривожність є відносно стійкою індивідуально-психологічною характеристикою, яка відображає схильність людини сприймати широкий спектр життєвих ситуацій як загрозові. Особи з високою особистісною тривожністю часто характеризуються невпевненістю у власних можливостях, підвищеною самокритичністю, очікуванням негативних подій та емоційною напруженістю. У таких умовах агресивна поведінка може виконувати компенсаторну або захисну функцію, допомагаючи особистості долати внутрішнє напруження та почуття психологічного дискомфорту.

Отримані результати узгоджуються з положеннями Ч. Спілбергера, який розглядав тривожність як важливий показник емоційного благополуччя особистості, а також із дослідженнями А. Реана, Л. Берковіца та Д. Майєрса, які наголошували на взаємозв'язку між негативними емоційними станами, фрустрацією та агресивними реакціями. Високий рівень тривожності може виступати психологічним підґрунтям для підвищення дратівливості, вербальної агресії, ворожості та конфліктності у міжособистісних взаєминах.

Загалом результати дослідження свідчать про те, що значна частина студентської молоді перебуває в стані підвищеного емоційного напруження. Переважання середнього та високого рівнів ситуативної й особистісної тривожності вказує на необхідність посилення психологічної підтримки студентів, розвитку навичок емоційної саморегуляції, стресостійкості та конструктивного подолання труднощів. Враховуючи отримані раніше результати щодо показників агресивності, можна припустити існування тісного взаємозв'язку між рівнем тривожності та проявами агресивної поведінки, що потребує подальшого статистичного аналізу.

Після аналізу рівня агресивності та тривожності студентської молоді доцільним є звернення до результатів авторської анкети, яка дала змогу

отримати додаткову інформацію щодо особливостей сприйняття агресії самими студентами, їхнього досвіду участі у конфліктних ситуаціях та суб'єктивного бачення причин виникнення агресивної поведінки в молодіжному середовищі. На відміну від стандартизованих психодіагностичних методик, анкетування дозволило глибше дослідити соціально-психологічні аспекти проблеми та виявити специфіку проявів агресії в умовах реального студентського життя.

Отримані результати дають можливість доповнити кількісні показники агресивності та тривожності якісною характеристикою досліджуваного явища, а також уточнити найбільш поширені чинники, що сприяють виникненню конфліктів і агресивних реакцій серед студентської молоді.

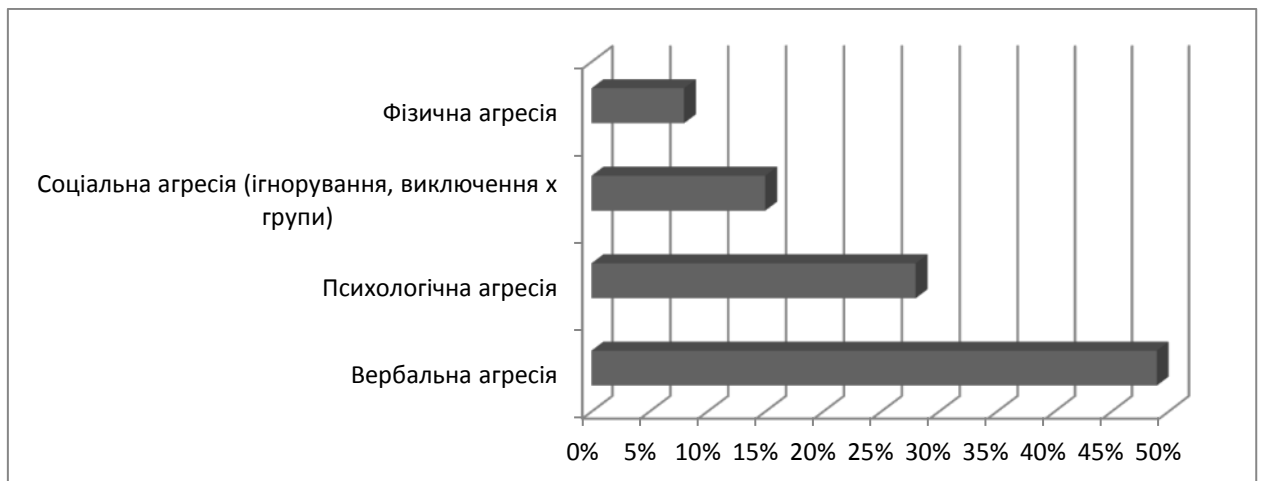
На відміну від стандартизованих тестових інструментів, анкетування дає можливість виявити суб'єктивне сприйняття студентами проблеми агресії, їхній особистий досвід участі у конфліктних ситуаціях та оцінку чинників, що сприяють виникненню агресивних проявів.

Передусім встановлено, що переважна більшість респондентів – 58 осіб (78%) – зазначили, що стикалися з проявами агресії серед студентів. Лише 16 осіб (22%) повідомили про відсутність подібного досвіду. Такі результати свідчать про достатньо високу поширеність агресивних проявів у молодіжному середовищі та підтверджують актуальність досліджуваної проблеми. Високий відсоток студентів, які спостерігали агресію, може пояснюватися як особливостями юнацького віку, для якого характерні підвищена емоційність, імпульсивність та прагнення до самоствердження, так і впливом сучасних соціальних умов, пов'язаних із воєнним станом, нестабільністю та постійним психоемоційним навантаженням.

Аналіз відповідей щодо частоти участі у конфліктних ситуаціях показав, що 61% студентів (45 осіб) іноді стають учасниками конфліктів, 16% (12 осіб) зазначили, що конфлікти виникають часто, тоді як лише 23% (17 осіб) практично не залучаються до конфліктної взаємодії. Отримані результати свідчать, що конфліктність є поширеним явищем у студентському

середовищі. Разом із тим переважання відповідей «іноді» дозволяє припустити, що більшість конфліктів мають ситуативний характер і не завжди переростають у стійкі агресивні форми поведінки. Це узгоджується з результатами методики А. Басса – А. Даркі, де домінував середній рівень більшості показників агресивності.

Особливий інтерес становлять результати щодо форм агресії, які найчастіше спостерігаються серед студентської молоді. Майже половина опитаних – 36 осіб (49%) – вказали на переважання вербальної агресії. Друге місце посіла психологічна агресія – 21 особа (28%), тоді як соціальна агресія була відзначена 15% респондентів (11 осіб). Найменш поширеною виявилася фізична агресія – лише 8% (6 осіб).



**Рис. 2.3** Показники форм агресії (за Авторською анкетною)

Таке співвідношення є цілком закономірним для студентського віку. На відміну від підліткового періоду, де частіше зустрічаються відкриті фізичні форми агресії, у студентському середовищі агресивність набуває переважно соціально прийнятних та опосередкованих форм. Найчастіше вона реалізується через образливі висловлювання, сарказм, приниження, критику, поширення чуток, демонстративне ігнорування або психологічний тиск. Отримані результати повністю підтверджують дані попереднього етапу дослідження, де найвищий рівень за методикою Басса – Даркі було зафіксовано саме за шкалою вербальної агресії (45%).

Дослідження суб'єктивних уявлень студентів про причини агресії показало, що найвагомішим чинником більшість респондентів вважає стрес та психологічне напруження – 38% (28 осіб). Це свідчить про усвідомлення студентами значущості емоційного стану у формуванні агресивних реакцій. Друге місце займають особистісні проблеми та емоційні труднощі – 24% (18 осіб). Ще 20% студентів (15 осіб) пов'язують агресію з конфліктами у колективі, а 18% (13 осіб) вказують на соціально-економічні труднощі та наслідки воєнного стану.

Отримані дані узгоджуються з положеннями теорії фрустрації–агресії Д. Долларда та Н. Міллера, згідно з якою агресивна поведінка часто є реакцією на перешкоди у досягненні значущих цілей або на переживання психоемоційного дискомфорту. Крім того, результати підтверджують погляди Л. Берковіца, який наголошував на ролі негативних емоційних станів як безпосередніх детермінант агресивних реакцій.

Аналіз стратегій реагування на конфлікти показав, що більшість студентів – 39 осіб (53%) – намагаються вирішувати конфліктні ситуації мирним шляхом. Водночас майже третина респондентів – 23 особи (31%) – зазначили, що відстоюють власну позицію емоційно, а 16% (12 осіб) обирають стратегію уникнення конфлікту. Такі результати свідчать про наявність у більшості студентів достатнього потенціалу для конструктивної міжособистісної взаємодії. Разом із тим значна частка емоційного реагування може розглядатися як потенційний ризик розвитку агресивних форм поведінки за несприятливих умов.

Особливо важливими є результати щодо потреби у психологічній підтримці. Абсолютна більшість студентів – 61 особа (82%) – вважають, що молодь потребує психологічної допомоги з питань подолання агресії та конфліктів. Лише 18% респондентів (13 осіб) не бачать такої необхідності. Цей показник свідчить про достатньо високий рівень усвідомлення студентами значущості психологічного здоров'я та необхідності розвитку

навичок конструктивного спілкування, емоційної саморегуляції та стресостійкості.

Загалом результати авторської анкети підтверджують дані, отримані за психодіагностичними методиками. Встановлено, що агресія є поширеним явищем у студентському середовищі, проте переважно проявляється у вербальних та психологічних формах. Основними чинниками її виникнення студенти вважають стрес, емоційне напруження, особистісні труднощі та несприятливі соціальні умови.

Таким чином, результати проведеного емпіричного дослідження дозволяють стверджувати, що тривожність виступає одним із провідних психологічних чинників, пов'язаних із формуванням та проявом агресивної поведінки студентської молоді. Аналіз отриманих даних засвідчив, що підвищення рівня ситуативної та особистісної тривожності супроводжується зростанням таких проявів агресивності, як роздратування, вербальна агресія, образливість, підозрілість, негативізм і ворожість. Це дає підстави розглядати агресивну поведінку не лише як зовнішню форму реагування на несприятливі обставини, а й як своєрідний механізм психологічного захисту, спрямований на зниження внутрішнього емоційного напруження та відновлення суб'єктивного відчуття безпеки.

Виявлені закономірності узгоджуються з положеннями сучасних психологічних концепцій агресії та тривожності, відповідно до яких емоційна напруженість, переживання фрустрації, невизначеності та психологічної загрози можуть виступати важливими детермінантами агресивного реагування. Особливої значущості ці результати набувають в умовах сучасних соціальних викликів, коли студентська молодь змушена адаптуватися до складних суспільних трансформацій, наслідків воєнного стану, постійного інформаційного навантаження, економічної нестабільності та змін звичного способу життя. Такі умови об'єктивно підвищують рівень психологічної напруги, що може відобразитися на особливостях емоційного функціонування та міжособистісної взаємодії молоді.

Водночас результати дослідження показали, що серед студентів переважають не прямі фізичні форми агресії, а її соціально прийнятні та психологічно опосередковані прояви, насамперед вербальна агресія, підозрілість, образа та роздратування. Це свідчить про те, що негативні емоційні переживання найчастіше реалізуються через особливості комунікації, міжособистісних відносин та емоційного реагування, а не через відкриті деструктивні дії. Подібна тенденція є характерною для юнацького віку, коли процеси особистісного становлення, професійного самовизначення та формування системи соціальних взаємин супроводжуються підвищеною емоційною чутливістю та потребою в самоствердженні.

Отримані результати підтверджують доцільність розгляду агресивної поведінки студентської молоді як багатофакторного психологічного феномену, детермінованого сукупністю емоційних, особистісних та соціальних чинників. Це актуалізує необхідність впровадження в закладах вищої освіти комплексних програм психологічної підтримки, спрямованих на розвиток емоційної саморегуляції, стресостійкості, навичок конструктивної комунікації та ефективного подолання конфліктних ситуацій. Реалізація таких заходів сприятиме не лише зниженню рівня агресивності та тривожності студентів, а й підвищенню їхнього психологічного благополуччя, адаптаційного потенціалу та гармонізації міжособистісних взаємин у студентському середовищі.

### **2.3 Програма соціально-психологічного тренінгу з профілактики агресивної поведінки студентської молоді**

Результати проведеного теоретичного та емпіричного дослідження засвідчили необхідність розроблення спеціальної програми соціально-психологічного супроводу студентської молоді, спрямованої на профілактику агресивної поведінки. Актуальність такої програми обумовлена виявленими високими показниками вербальної агресії, роздратування, підозрілості,

образливості, ворожості та підвищеної тривожності серед студентів. Особливого значення профілактична робота набуває в умовах воєнного стану, коли молодь перебуває під впливом численних стресогенних факторів, пов'язаних із переживанням небезпеки, соціальною нестабільністю, невизначеністю майбутнього та інформаційним перевантаженням.

Теоретико-методологічною основою тренінгової програми стали положення соціально-когнітивної теорії А. Бандури [54], згідно з якою агресивна поведінка формується в процесі соціального наuczіння та наслідування моделей поведінки значущих осіб. При розробленні програми враховано концепцію фрустрації-агресії Дж. Долларда та Н. Міллера [17], а також когнітивно-неоасоціативну теорію Л. Берковіца, відповідно до яких агресія часто виступає наслідком переживання фрустрації, тривоги та емоційного напруження. Важливе значення мають підходи Р. Берона і Д. Річардсона, які розглядали агресію як результат взаємодії особистісних і ситуаційних чинників.

Під час побудови програми також використано положення гуманістичної психології К. Роджерса та А. Маслоу, які підкреслювали значення самопізнання, самоприйняття та особистісного зростання для гармонійного розвитку людини. Розвиток навичок емоційної саморегуляції спирається на концепцію емоційного інтелекту Д. Гоулмана та дослідження стресу і копінг-поведінки Р. Лазаруса. Формування навичок конструктивного спілкування ґрунтується на принципах ненасильницької комунікації М. Розенберга, а розвиток життєстійкості та психологічної резильєнтності – на роботах С. Мадді, А. Мастен, Дж. Бонанно, Т. Титаренко, С. Максименка та Л. Карамушки.

Метою програми є профілактика агресивної поведінки студентської молоді шляхом розвитку емоційної саморегуляції, підвищення рівня стресостійкості, формування конструктивних способів взаємодії та навичок ненасильницького вирішення конфліктів.

Програма розрахована на студентів віком від 18 до 23 років і передбачає проведення десяти тренінгових занять тривалістю 90 хвилин кожне. Робота здійснюється у групах по 12–15 осіб.

Перший етап програми має діагностично-мотиваційний та психоедукаційний характер і спрямований на створення сприятливих умов для подальшої тренінгової роботи. Відповідно до гуманістичного підходу К. Роджерса, ефективність будь-якого психологічного впливу значною мірою залежить від атмосфери довіри, психологічної безпеки та прийняття, яка формується в групі. Саме тому на початковому етапі особлива увага приділяється знайомству учасників, виробленню правил групової взаємодії, формуванню мотивації до особистісних змін та усвідомленню власної відповідальності за результати роботи. Психосвітній компонент передбачає ознайомлення студентів із психологічною природою агресії, її видами, функціями та наслідками. Учасники аналізують власний досвід агресивного реагування, визначають найбільш характерні для себе поведінкові стратегії в конфліктних ситуаціях, усвідомлюють взаємозв'язок між думками, емоціями та поведінкою. Важливим результатом даного етапу є підвищення рівня рефлексії та розвиток здатності до критичного осмислення власних агресивних проявів.

Другий етап програми спрямований на розвиток емоційної компетентності як важливого чинника профілактики агресивної поведінки. В основу даного етапу покладено положення концепції емоційного інтелекту Д. Гоулмана та теорії емоційної саморегуляції Р. Лазаруса, які підкреслюють значення усвідомлення й контролю емоцій для забезпечення психологічного благополуччя особистості. Результати проведеного емпіричного дослідження засвідчили високі показники ситуативної та особистісної тривожності серед студентської молоді, що обумовило необхідність включення до програми спеціального блоку, спрямованого на роботу з емоційним напруженням. Учасники навчаються розпізнавати власні емоційні стани, визначати індивідуальні тригери агресії, аналізувати особливості реагування на

фрустраційні та стресові ситуації. Значна увага приділяється розвитку навичок емоційної саморегуляції за допомогою технік усвідомлення емоцій, методів самоспостереження, дихальних вправ, релаксаційних технік та прийомів зниження психоемоційного напруження. Робота на цьому етапі сприяє зниженню рівня тривожності, підвищенню самоконтролю та формуванню більш адаптивних способів реагування на життєві труднощі.

Третій етап має корекційно-розвивальний характер і спрямований на вдосконалення комунікативної компетентності студентів та формування навичок конструктивного розв'язання конфліктів. Відповідно до концепції ненасильницької комунікації М. Розенберга та соціально-когнітивної теорії А. Бандури, значна частина агресивних проявів формується в процесі соціальної взаємодії та закріплюється як звичний спосіб реагування на проблемні ситуації. У зв'язку з цим зміст даного етапу спрямований на розвиток умінь ефективного спілкування, активного слухання, емпатійного розуміння співрозмовника, використання асертивних способів відстоювання власної позиції та конструктивного вираження негативних емоцій. Студенти аналізують типові конфлікти, які виникають у студентському середовищі, опановують навички пошуку компромісних рішень, співробітництва та попередження ескалації конфліктів. Особливого значення набуває формування здатності контролювати імпульсивні реакції, враховувати потреби інших людей та будувати взаємини на засадах взаємоповаги й толерантності. Реалізація цього етапу сприяє зниженню рівня конфліктності, вербальної агресії та ворожості у міжособистісних відносинах.

Четвертий етап програми спрямований на розвиток психологічної стійкості особистості та актуалізацію її внутрішніх ресурсів. Теоретичною основою цього етапу виступають концепції життєстійкості С. Мадді, резильєнтності А. Мастен і Дж. Бонанно, а також наукові підходи Т. Титаренко, С. Максименка та Л. Карамушки щодо психологічних ресурсів особистості в умовах кризових суспільних трансформацій. Учасники здійснюють аналіз власних сильних сторін, життєвих досягнень і ресурсів,

які допомагають їм долати труднощі та підтримувати психологічну рівновагу. Робота спрямована на розвиток позитивної самооцінки, формування впевненості у власних можливостях, підвищення рівня самоприйняття та відповідальності за власне життя. Важливим завданням даного етапу є формування навичок конструктивного подолання стресових ситуацій, що особливо актуально для студентської молоді в умовах воєнного стану. Завершення програми передбачає підсумкову рефлексію, оцінювання особистісних змін та усвідомлення перспектив подальшого саморозвитку.

Очікується, що реалізація запропонованої програми соціально-психологічного тренінгу сприятиме позитивним змінам у когнітивній, емоційній та поведінковій сферах особистості студентів. Насамперед прогнозується зниження рівня агресивності, ворожості, роздратування та інших деструктивних форм реагування, що було підтверджено як актуальна проблема за результатами проведеного емпіричного дослідження. Учасники тренінгу матимуть можливість усвідомити власні агресивні установки, навчитися розпізнавати психологічні механізми виникнення агресивних реакцій та опанувати більш конструктивні способи реагування на конфліктні й фрустраційні ситуації.

Важливим результатом реалізації програми має стати зниження рівня ситуативної та особистісної тривожності, оскільки саме тривога, внутрішня напруженість, невпевненість і переживання психологічної загрози часто виступають передумовами агресивної поведінки. Очікується, що учасники оволодіють навичками емоційної саморегуляції, що дозволить їм ефективніше контролювати власні емоції, зменшувати рівень психоемоційного напруження та запобігати імпульсивним агресивним реакціям. Формування здатності усвідомлювати та конструктивно виражати власні переживання сприятиме розвитку емоційної зрілості та психологічної культури особистості.

Результатом участі у тренінгу також має стати підвищення рівня комунікативної компетентності студентів. Передбачається розвиток навичок

активного слухання, асертивної поведінки, конструктивного відстоювання власної позиції, ефективного вирішення конфліктів та побудови партнерських міжособистісних взаємин. Учасники набудуть досвіду ненасильницького спілкування, навчаться враховувати потреби та почуття інших людей, що сприятиме зниженню конфліктності у студентському середовищі та формуванню сприятливого соціально-психологічного клімату в академічних групах.

Особливого значення набуває розвиток емпатії, толерантності та соціальної відповідальності. Очікується, що в результаті тренінгової роботи студенти демонструватимуть вищий рівень здатності до співпереживання, розуміння емоційного стану інших людей та прийняття індивідуальних відмінностей. Це сприятиме формуванню гуманістичних цінностей, розвитку культури міжособистісних взаємин та зменшенню проявів ворожості, упередженості й соціальної агресії.

Враховуючи складні умови сьогодення, пов'язані з воєнним станом, особлива увага в програмі приділяється розвитку психологічної стійкості особистості. Очікується, що учасники тренінгу підвищать рівень резильєнтності, здатності адаптуватися до несприятливих життєвих обставин, ефективно долати стресові ситуації та зберігати психологічну рівновагу в умовах невизначеності. Розвиток внутрішніх ресурсів особистості, позитивного самосприйняття та впевненості у власних можливостях сприятиме підвищенню рівня психологічного благополуччя студентської молоді.

Таким чином, розроблена програма соціально-психологічного тренінгу має комплексний, науково обґрунтований характер та базується на сучасних теоретичних підходах до розуміння агресивної поведінки особистості. Її зміст охоплює основні психологічні чинники агресивності, виявлені в процесі теоретичного та емпіричного дослідження, а саме: підвищену тривожність, недостатній рівень емоційної саморегуляції, труднощі міжособистісної взаємодії та недостатній розвиток конструктивних стратегій

поведінки в конфліктних ситуаціях. Реалізація програми створює умови для гармонійного особистісного розвитку студентів, зниження рівня агресивності та ворожості, формування психологічної стійкості й розвитку навичок ефективної соціальної взаємодії. У практичному аспекті програма може бути рекомендована для використання психологічними службами закладів вищої освіти як ефективний засіб профілактики агресивної поведінки, зміцнення психічного здоров'я студентської молоді та оптимізації соціально-психологічного клімату студентських колективів.

### **Висновки до другого розділу**

У другому розділі представлено організацію, методичне забезпечення та результати емпіричного дослідження агресивної поведінки студентської молоді. Емпірична частина дослідження була реалізована на базі Ізмаїльського державного гуманітарного університету та Придунайської філії ПрАТ «ВНЗ «МАУП». У дослідженні взяли участь 74 здобувачі вищої освіти віком від 19 до 23 років. Для досягнення поставленої мети використано комплекс взаємодоповнювальних психодіагностичних методик, зокрема методику діагностики показників і форм агресії А. Басса – А. Даркі, методику оцінки рівня ситуативної та особистісної тривожності Ч. Спілбергера – Ю. Ханіна та авторську анкету.

У ході дослідження встановлено, що для більшості студентів характерний середній рівень агресивності, що відповідає віковим особливостям юнацького періоду та свідчить про відносно достатній рівень соціальної адаптації. Водночас виявлено значну кількість респондентів із високими показниками окремих форм агресивної поведінки. Найбільш вираженими виявилися вербальна агресія, роздратування, підозрілість, образливість та ворожість. Отримані результати засвідчили переважання непрямих, соціально опосередкованих та психологічних форм агресії над

відкритими фізичними проявами, що є характерною особливістю студентської молоді.

Аналіз результатів дослідження тривожності показав переважання середнього та високого рівнів ситуативної й особистісної тривожності. Значна частина студентів демонструє підвищене емоційне напруження, занепокоєння, невпевненість та схильність до переживання стресових станів. Виявлені особливості можуть бути пов'язані як із віковими закономірностями особистісного розвитку, так і з впливом сучасних соціальних умов, наслідками воєнного стану, академічними навантаженнями та труднощами соціально-психологічної адаптації.

Результати авторської анкети дозволили поглибити розуміння особливостей агресивної поведінки студентів та їхнього ставлення до цього явища. Встановлено, що більшість респондентів стикалися з різними проявами агресії у студентському середовищі, а найпоширенішими її формами вважають вербальну та психологічну агресію. Серед основних причин виникнення агресивної поведінки студенти найчастіше називали стрес, емоційне перенапруження, конфлікти у міжособистісних взаєминах, особистісні труднощі та соціальну нестабільність.

Узагальнення результатів емпіричного дослідження дало змогу встановити, що агресивна поведінка студентської молоді тісно пов'язана з особливостями емоційної сфери особистості. Підвищений рівень тривожності супроводжується більш вираженими проявами роздратування, вербальної агресії, образливості, підозрливості та ворожості. Це дає підстави розглядати агресивну поведінку не лише як спосіб зовнішнього реагування на несприятливі обставини, а й як механізм психологічного захисту в умовах емоційного перенапруження, фрустрації та внутрішньої напруги.

На основі результатів теоретичного аналізу та емпіричного дослідження було розроблено програму соціально-психологічного тренінгу з профілактики агресивної поведінки студентської молоді. Запропонована програма спрямована на розвиток емоційної саморегуляції, зниження рівня

тривожності, формування навичок конструктивного спілкування, підвищення психологічної стійкості та розвиток ефективних стратегій розв'язання конфліктних ситуацій. Її зміст безпосередньо враховує виявлені під час дослідження психологічні чинники агресивності та орієнтований на профілактику деструктивних форм поведінки серед студентської молоді.

Отже, результати другого розділу підтвердили положення теоретичної частини дослідження та засвідчили, що агресивна поведінка студентської молоді є складним соціально-психологічним феноменом, який формується під впливом комплексу особистісних, емоційних і соціальних чинників. Отримані результати стали підґрунтям для розроблення практичних заходів психологічної профілактики та можуть бути використані в діяльності психологічних служб закладів вищої освіти з метою зміцнення психологічного благополуччя студентів та гармонізації міжособистісних взаємин у студентському середовищі.

## ВИСНОВКИ

У кваліфікаційній роботі здійснено теоретичне узагальнення та емпіричне дослідження психологічних особливостей прояву та детермінант агресивності студентської молоді в умовах воєнного стану, що дало змогу досягти поставленої мети та розв'язати визначені завдання дослідження. На основі проведеного аналізу сформульовано такі висновки:

1. Вивчено та проаналізовано основні теоретико-методологічні підходи до дослідження агресії та агресивності у вітчизняній і зарубіжній психологічній науці. Встановлено, що агресія є складним багатовимірним психологічним феноменом, який розглядається в межах психоаналітичного, біхевіористичного, когнітивного, соціально-когнітивного, гуманістичного та біологічного підходів. Узагальнення наукових концепцій З. Фрейда, К. Лоренца, Дж. Долларда, Н. Міллера, Л. Берковіца, А. Бандури, Е. Фромма, Р. Берона, Д. Річардсона та інших учених дозволило визначити агресивність як відносно стійку властивість особистості, що характеризується схильністю до агресивного реагування в різних життєвих ситуаціях.

2. Досліджено психологічні особливості прояву агресивної поведінки в юнацькому віці. Встановлено, що найбільш поширеними формами агресії серед молоді є вербальна, непрямая, соціально опосередкована та психологічна агресія. З'ясовано, що агресивні прояви в юнацькому віці пов'язані з процесами особистісного становлення, пошуком ідентичності, підвищеною емоційною чутливістю, прагненням до самоствердження та недостатньо сформованими механізмами саморегуляції.

3. Проаналізовано психологічні та соціально-психологічні детермінанти агресивної поведінки студентської молоді. Встановлено, що виникнення агресивності зумовлюється комплексом взаємопов'язаних чинників, серед яких провідне місце посідають тривожність, емоційна напруженість, фрустрація потреб, труднощі міжособистісної взаємодії, особливості сімейного виховання, вплив соціального оточення, стресові життєві події та

несприятливі соціальні умови. Особливого значення в сучасних умовах набуває вплив воєнного стану, який виступає потужним стресогенним фактором та сприяє посиленню агресивних тенденцій серед молоді.

4. Обґрунтовано та реалізовано програму емпіричного дослідження агресивної поведінки студентської молоді. Для вивчення досліджуваної проблеми використано методику діагностики показників і форм агресії А. Басса – А. Даркі, методику оцінки рівня ситуативної та особистісної тривожності Ч. Спілбергера – Ю. Ханіна та авторську анкету. Емпіричним дослідженням було охоплено 74 здобувачі вищої освіти Ізмаїльського державного гуманітарного університету та Придунайської філії ПрАТ «ВНЗ «МАУП».

5. Встановлено, що для більшості студентської молоді характерний середній рівень агресивності, однак значна частина респондентів демонструє високі показники окремих форм агресивної поведінки. Найбільш вираженими виявилися вербальна агресія (45%), почуття провини (45%), роздратування (38%), підозрілість (36%), образливість (35%) та ворожість (32%). Отримані результати свідчать про переважання прихованих, психологічних та соціально опосередкованих форм агресії над відкритими фізичними проявами.

6. Досліджено особливості емоційного стану студентської молоді та встановлено високий рівень поширення тривожності серед респондентів. Виявлено, що високий рівень ситуативної тривожності характерний для 41% студентів, а високий рівень особистісної тривожності – також для 41% досліджуваних. Це свідчить про наявність значного психоемоційного напруження, невизначеності, занепокоєння та труднощів адаптації до умов сьогодення.

7. З'ясовано, що агресивна поведінка студентської молоді тісно пов'язана з особливостями емоційної сфери особистості. Підвищений рівень тривожності супроводжується посиленням таких агресивних проявів, як роздратування, вербальна агресія, образливість, підозрілість та ворожість. Це

дає підстави розглядати агресію як одну з форм психологічного реагування на хронічний стрес, емоційне перенапруження та фрустрацію, характерні для умов воєнного стану.

8. Розроблено програму соціально-психологічного тренінгу з профілактики агресивної поведінки студентської молоді, яка базується на принципах гуманістичної психології, когнітивно-поведінкового та соціально-когнітивного підходів. Програма спрямована на розвиток емоційної саморегуляції, зниження рівня тривожності, формування навичок конструктивної комунікації, підвищення стресостійкості, розвиток емпатії, асертивності та ефективних стратегій розв'язання конфліктних ситуацій.

Отже, результати проведеного дослідження підтвердили, що агресивність студентської молоді в умовах воєнного стану є складним соціально-психологічним феноменом, детермінованим взаємодією особистісних, емоційних та соціальних чинників. Підвищення рівня тривожності, емоційного напруження та психологічного дистресу сприяє посиленню агресивних реакцій і ворожих установок. Практичне значення дослідження полягає у можливості використання отриманих результатів та розробленої тренінгової програми в діяльності психологічних служб закладів вищої освіти з метою профілактики агресивної поведінки, зміцнення психологічного благополуччя студентської молоді та формування безпечного освітнього середовища.

## СПИСОК ВИКОРИСТАНИХ ДЖЕРЕЛ

1. Абсалямова К. З. Булінг у середовищі школи – соціально-психологічні й особистісні аспекти. *Вісник. Харк. Нац. унт імені В. Н. Каразіна. Серія: Психологія*. 2013. - № 1046. вип.51. С. 216- 221.
2. Андреев Ю. С. Причини виникнення підліткової агресії в сучасному середовищі. *Вісник Луганського національного університету імені Тараса Шевченка. Педагогічні науки*. 2014. № 5(1). С. 148-157.
3. Астремська І. В. Теоретичні аспекти проблеми дослідження агресивної поведінки особистості. *Наукові праці Чорноморського державного університету імені Петра Могили комплексу «Києво-Могилянська академія»*. Сер.: *Соціологія*. 2013. Т. 225. Вип. 213. С. 111– 115.
4. Безверхий О. С. Емпіричне дослідження зв'язку самоактуалізації з агресивністю у майбутніх психологів. *Теорія і практика сучасної психології*. 2019. № 3. Т. 1. С. 18–22.
5. Бернацька, І. Школа без агресії. Формування ненасильницького простору в НУШ. *Соціальний педагог*. 2019. № 5. С. 22-24.
6. Бондарчук О. Психологія девіантної поведінки: курс лекцій. Київ: МАУП, 2006. 88 с.
7. Будіянський М. Особливості прояву агресивності у підлітків. *Наука і освіта*. 2013. №3. С. 36–39.
8. Вечірко Н. Профілактика насильницької, жорстокої й агресивної поведінки : заняття з елементами тренінгу. *Психолог*. 2016. № 9/10. С. 16-25.
9. Гребенюк М. О. Щодо розмежування понять деструктивної, агресивної та девіантної поведінки. *Актуальні проблеми держави і права*. 2014. Вип. 71. С. 362–367.
10. Глузман О.В., Мелоян А.Е., Туз Л.Г. Агресія та її глибиннопсихологічні джерела: Навчальний посібник. К.: ТОВ Видавництво «Освіта України», 2006. 256 с.
11. Головін С. Ю. Емоційна зрілість як умова профілактики агресивності у дітей. *Педагогіка і психологія*, 2019. № 3. С. 112–119.

- 12.Голярдик Н. А. Соціально-психологічні умови подолання та корекція агресивної поведінки у студентської молоді (курсантів). *Молодий вчений*, 2016. № 12 (39). С. 232-235.
- 13.Гошовський Я., Гошовська Д. Психологія девіантної особистості: навчально-методичний посібник до практичних занять. Луцьк, ПП Іванюк, 2022. 106с.
- 14.Грищук Ю. В. Підліткова субкультура: психологічні та соціальногрупові особливості. *Освітологічний дискурс*. 2014. № 3 (7). С. 38– 46.
- 15.Гула Н. В. Саморегуляція як чинник подолання негативних психічних станів у студентському віці: автореф.дис. ... канд. псих.наук: 19.00.07. – педагогічна та вікова психологія. Київ. 2014. 210 с.
- 16.Демощук, М. На словах. Вербальна агресія як форма психологічного насильства. *Психолог*. 2020. № 6. С. 8-19.
- 17.Доллард Дж., Міллер Н. Теорія соціальної агресії. Психологія агресії. Пер. з англ. Л. В. Прозорова. Київ: Наукова думка, 2017. 220 с.
- 18.Дроздов О. Ю. Соціально-психологічні фактори динаміки агресивної поведінки молоді: дис. на здобуття наук. ступеня канд. психол. наук : 19.00.05. – соціальна психологія. Чернігів, 2003. 225 с.
- 19.Дрьомін В. М. Злочинність як соціальна практика: інституціональна теорія криміналізації суспільства: монографія Одеса: Юридична література, 2009. 616 с.
- 20.Дубчак Г.М. Аналіз стратегій копінг-поведінки сучасних студентів. *Актуальні проблеми психології: Збірник наук. праць Інституту психології ім. Г.С. Костюка НАПН України*. 2018. Том. V: Психофізіологія. Психологія праці. Експериментальна психологія. Вип.18. С. 55-63.
- 21.Зам'ятіна М. В. Психологічна структура агресивності студентів ВНЗ. Проблеми та перспективи формування національної гуманітарнотехнічної еліти. Харків, 2012. Вип. 30–31 (34–35). С. 385– 392.
- 22.Качмар О. Освіта як дієвий механізм профілактики й подолання агресивної поведінки особистості. 2017. № 4. С. 55-65.

23. Ковальчук І. А. Статеворольова соціалізація студентів як психолого-педагогічна проблема. *Соціальна педагогіка: Теорія та практика*. 2004. № 2. С. 46-50.
24. Корнієнко І.О. Генеза опанувальної поведінки у життєвому просторі особистості. Дис. докт. психолог. наук: 19.00.07 – педагогічна та вікова психологія. Інститут психології ім. Г. С. Костюка НАПН України. Київ, 2018. 524 с.
25. Кошова І. В., Кресан О. Д. Психологія девіантної поведінки: Навчально-методичний посібник. Ніжин: Видавництво НДУ ім. М. Гоголя, 2021. 226 с.
26. Кравченко Л. О. Біопсихологічні основи агресивної поведінки. *Психологічний журнал*. 2017. №5. С. 97–103.
27. Кравченко О. С. Психологічні стратегії подолання агресивної поведінки в міжособистісних конфліктах. *Психологічні науки: сучасні дослідження*. 2020. №3. С. 51–58.
28. Кравчук С. Л. Особливості агресивних проявів особистості в залежності від її гендерної ролі. *Психологія*. 2000. Вип. 3 (10). С. 87-92.
29. Кременчуцька М. К., Жиліч Н. Р. Агресивність у системі особистісних чинників вибору механізмів психологічного захисту під час воєнних подій. *Науковий вісник Херсонського державного університету. Серія Психологічні науки. Секція 1 Загальна психологія. Психологія особистості*. 2023. № 3. С. 13–19.
30. Кузнецов О. І., Платковська О. В., Савченко І. Г. Психологічні ресурси особистісного саморозвитку особистості. *Вісник ХНПУ Г. С. Сковороди. Психологія*. 2020. Вип. 62. С. 214–228.
31. Левченко М. Особливості соціальної адаптації здобувачів вищої освіти до освітнього процесу в умовах воєнного стану. Актуальні питання гуманітарних наук: міжвузівський зб. наук. праць молодих вчених Дрогобицького держ. пед. ун-ту імені Івана Франка. Дрогобич: Видавничий дім «Гельветика». 2022. Том 2. Вип. 52. С. 185–192.

- 32.Ляшин Я. Є. Копінг як вихід із ситуації конфлікту. *Проблеми сучасної психології*. 2016. Вип. 31. С. 156–169.
- 33.Мартинюк І.А. Стресостійкість та індивідуально-психологічні особливості студентської молоді. Психологія стресостійкості студентської молоді: монографія / За заг. ред. В. Шмаргуна. К.: НУБіП України, 2019. С. 97–107.
- 34.Музичко Л. Психологічна ресурсність особистості та її резильєнтність. *Журнал соціальної та практичної психології*. 2023. № 1. С. 28–33.
- 35.Невінчаний С.В. Поняття агресивної поведінки в сучасній психології . *Наука і сучасність*. 2017. №10-1. 3. С. 300-309.
- 36.Новотна Г. О. Соціально-психологічна адаптація студентів до навчання в умовах воєнного стану. *XIII Міжнародна науковопрактична конференція науковців та студентів: тези доповідей*. Дніпро, 2022. С. 144–147.
- 37.Огоренко В. В., Тимофєєв Р. М., Шорніков А. В. Агресивна поведінка: від теорії до практики. *Український вісник психоневрології. Діагностика та лікування психічних та наркологічних розладів*. 2021. Том 29, випуск 3 (108) С. 48-51.
- 38.Особистість як суб'єкт подолання кризових ситуацій: психологічна теорія і практика: монографія. За ред. С. Д. Максименка, С. Б. Кузікової, В. Л. Зливкова. С: Вид-во СумДПУ імені А. С. Макаренка, 2017. 540 с.
- 39.Павелків В. Р., Малахова О. В. Соціальна депривація як чинник формування девіантної поведінки у підлітків. *Психологія: реальність і перспективи*. 2021. Т. 2021. С. 156-165.
- 40.Павелків В.Р. Психологічні засоби корекції міжособистісних стосунків у підлітків з агресивною поведінкою: автореф. дис ... канд. психол. наук: 19.00.07 Київ, 2006. С. 20.
- 41.Панасюк Л. О. Агресивність у підлітків з порушенням самоствавлення: психологічні особливості та вектори корекції. *Соціально-психологічні студії*. 2016. № 1. С. 88–94.

- 42.Петечел О. Ю. Теоретичний аналіз проблеми агресії. *Актуальні проблеми вдосконалення чинного законодавства України: зб. наук. статей*. Івано-Франківськ, 2017. Вип. 44. С. 88–103.
- 43.Петренко І. В. Емоційний інтелект як чинник регуляції поведінки дитини. *Психологічні науки: сучасні дослідження*. 2020. № 2. С. 45–52.
- 44.Подоляк Н. М. Індивідуально–психологічні особливості асертивності особистості: автореф. дис. канд. психол. наук: 19.00.01. Одеса, 2014. 22 с.
- 45.Психологія агресивної поведінки: навч. посібн. / ред. О. П. Фролова. Київ : Освітній сектор, 2019. 300 с.
- 46.Ролінський В. Вікові, гендерні та індивідуальні особливості проявів насильства у поведінці неповнолітніх. *Педагогіка та психологія*. Чернівці: Вид-тво Рута. 2005. Вип. 224. С. 15–17.
- 47.Семенюк Л.М. Психологічні особливості агресивної поведінки підлітків та умови його корекції. М. 2009. 187 с.
- 48.Сиротенка А. М. Воєнні аспекти протидії «гібридній» агресії: досвід України: монографія / колектив авторів; Київ. НУОУ ім. Івана Черняхівського, 2020. С. 176.
- 49.Тимошенко В. І. Агресивна поведінка її сутність та причини. *Бюлетень Міністерства юстиції України*. 2015. №6(164). С. 55 – 63.
- 50.Ткачишина О.Р. Формування конструктивної поведінки особистості в умовах невизначеності. *Вчені записки Таврійськ. нац. ун-ту ім. В.І. Вернадського*, 2022. 33(72) (2). с. 123-127.
- 51.Фурманов І. А. Психологічні особливості агресивної поведінки у підлітків із травматичним досвідом. *Науковий вісник Херсонського державного університету. Серія: Психологічні науки*, 2018. №2. С. 45–52.
- 52.Хархан О. М. Психологічні особливості віктимної поведінки підлітків: автореф. дис. на здобуття наук. ступеня канд. психол. наук: спец. 19.00.07 / О.М. Хархан; Південноукр. держ. пед. ун-т ім. К. Д. Ушинського (м.Одеса). – Одеса. 2006. –20 с.

- 53.Шебанова С. Г. Психокорекція агресивної поведінки. *Педагогіка та психологія*. 1999. № 3. С. 15–23.
- 54.Bandura A. On the functional properties of perceived self-efficacy revisited. *Journal of management*. 2012. Vol. 38. p. 9-44.
- 55.Guetzloe E. Practical strategies for working with students who display aggression and violence. *Reaching Today's Youth*. 2000. 5(1) p.33-36.
- 56.Sharma M. K., Marimuthu P. Prevalence and Psychosocial Factors of Aggression. *Indian Journal of Psychological Medicine*. 2014. 43 P. 48-53