

DOI 10.31909/26168774.2020-(50)-19

УДК 314(477.74-21Ізм)(091)''1944/1949''(045)

**DEMOGRAPHIC PROCESSES IN THE CITIES OF THE IZMAIL REGION OF THE
UKRAINIAN SSR IN THE POST-WAR PERIOD**

**ДЕМОГРАФІЧНІ ПРОЦЕСИ В МІСТАХ ІЗМАЇЛЬСЬКОЇ ОБЛАСТІ УРСР
У ПОВОЄННИЙ ПЕРІОД**

Oleksii Ilyin

E-mail: IlyinOleksij@gmail.com

Orcid: 0000-0001-5238-5828

Research ID: ABI-2278-2020

Ізмаїльський державний гуманітарний
університет, Україна

Oleksii Ilin

E-mail: IlyinOleksij@gmail.com

Orcid: 0000-0001-5238-5828

Research ID: ABI-2278-2020

Izmail State University of Humanities, Ukraine

ABSTRACT

The population dynamics of the towns in the Izmail region have been analyzed. The parameters of the natural and mechanical movement of the population, its sex and age structure are identified. On the basis of an analysis of current statistics on demographic indicators, it has been established that the urban population of Izmail region has grown rapidly. Natural movement of the population was characterized by high fertility and mortality rates. The exception to this positive trend was the famine of 1946 and 1947, as the natural population increase became negative during this period. The return to the cities of citizens who had left for the countryside during the war was an important factor in the growth of the urban population in the first months after the reconstruction of the region. The urban population of Izmail region had a progressive age structure. Another important characteristic of the gender and age structure of the urban population was the significant predominance of women among all age groups. The main causes of death were found to be exogenous, in particular infectious diseases and hunger. It was found that the proportion of the urban population during the study period increased. This increase was due to an increase in the absolute number of citizens and a decrease in the rural population. It is established that the migration processes were specially organized by the Soviet authorities. The main forms of mechanical movement of the population were: labor mobilization, organized recruitment of workers, sending specialists to the region by soviet power, conscription to factory schools and trade schools, conscription into the army, sending young people to study in large cities, and sending large numbers of unskilled workers to the region. It should be noted that all these types of migration were not only external or internal, because some people then returned to or left the region.

Key words: *Izmail region, post-war period, urban population, demographic processes.*

Актуальність теми. Радянська Південної Бессарабії призвела до значних змін у житті населення регіону, адже почалася інтеграція краю в загальносоюзний соціальний простір. Радянські перетворення зумовили суттєві зміни в політичній, культурній, релігійній та соціальній сферах життя суспільства, разом з тим певного впливу зазнали й демографічні процеси. Демографічна політика влади була невід'ємною частиною розбудови радянського ладу та в більшій мірі виявилася в організованих міграціях. Так, розбудова радянського ладу здійснювалася направленими до області номенклатурними кадрами, спеціалістами й робітниками. На механічні процеси значно впливала мобілізація

**Науковий вісник Ізмаїльського державного гуманітарного
університету. Серія: Історичні науки. Випуск 50.**

до армії та промисловості, а також голод 1946–1947 рр. З урахуванням того, що демографічні процеси, які відбувалися в містах Ізмаїльської області, залишаються недостатньо вивченими, тема є актуальною та важливою.

Аналіз останніх досліджень і публікацій. Студіювання етнічних і демографічних процесів, що здійснювалися в Ізмаїльській області у повоєнний період, у радянські часи були обмежені та ідеологізовані. Такі теми, як вплив голоду на динаміку чисельності населення, етнічні трансформації, механічний рух населення, або взагалі не ставали предметом наукового дослідження, або вивчалися обмежено. Негативно відбивалося на вивченні демографічних процесів і творення радянського міфу про Другу світову війну, внаслідок чого влада намагалася применшити людські та матеріальні втрати СРСР. Окрім цього, ускладнювало дослідження демографічних процесів звуження джерельної бази через втаємничення низки архівних джерел.

Об'єктивний аналіз демографічних процесів став можливим лише в умовах незалежної України. О. М. Гладун акцентував увагу на епідеміологічному переході, під час якого відбувається зниження смертності від екзогенних факторів, наприклад, голоду та епідемічних захворювань, натомість збільшується смертність від причин ендогенного характеру, наприклад, хвороб системи кровообігу та новоутворень. Дослідник відзначав, що у першій половині ХХ ст. низка демографічних катастроф гальмували і спотворювали нормальну еволюцію епідеміологічного переходу в Україні. Прискорена модернізація структури причин смертності почалася з кінця 1940-х років, а основними факторами стали поступове покращення добробуту, матеріальних і соціальних умов, зокрема, підвищення рівня санітарно-гігієнічної культури та медичного обслуговування населення (Гладун, 2018: 32, 41-43). У колективній монографії «Населення України. Народжуваність в Україні у контексті суспільно-трансформаційних процесів» увага була зосереджена на компенсаційному зростанні народжуваності, починаючи з 1949 р. («Населення України. Народжуваність в Україні у контексті суспільно-трансформаційних процесів», 2008: 76-77). Автори монографії «Смертність населення України у трудоактивному віці» відзначали неухильне зниження смертності на всіх ділянках вікового профілю в Україні впродовж 1948-1964 рр. (Лібанова, 2007: 47).

Значна увага науковців була приділена дослідженню демографічних процесів у повоєнний період у Західній Україні, особливо – депортаціям. Так, Й. Е. Надольський стверджував, що метою депортацій була швидка інкорпорація Західної України у радянське суспільство (Надольський, 2008: 253-258). Міграційна політика влади, як вказував В. В. Жупник, мала на меті придушення національно-визвольного руху та адаптацію населення до звичної моделі радянського управління (Жупник, 2013: 303-311). Ю. М. Сорока зазначав, що міграційні процеси були спричинені більшою мірою ідеологічними й політичними мотивами «викачування та перерозподілу місцевої людності» (Сорока, 2007: 60-63). На думку Ю. В. Крамара, метою депортацій було прагнення тоталітарних режимів до створення мононаціональних держав, встановлення нових державних кордонів, а також придушення українського національно-визвольного руху (Крамар, 2011: 117-118). Досліджуючи демографічні зміни на Закарпатті, В. В. Міщанин дійшов висновку, що переселяли переважно молодь, позбавляючись таким чином потенційних супротивників комуністичного режиму. З економічної точки зору переселенська політика в краї мала вирішити дві постійні проблеми селянства: малоземелля та бідність (Міщанин, 2018). Таким чином, міграції в Західній Україні та Закарпатті у післявоєнний період мали організований характер, були спрямовані на очищення краю від небажаного для радянської влади населення, зміну його соціальної та етнічної структури. Крім того, дослідники в цілому відзначають неповноту джерельної бази.

Динаміка природного руху населення в містах Ізмаїльської області ще не була предметом наукової уваги. Вченими був зроблений значний крок у вивченні механічного

руху населення, зокрема, в дослідженні мобілізацій на трудовий фронт, репресій, депортацій, проте загалом в області, а не в окремих містах краю. Вплив голоду на чисельність населення та динаміку демографічних процесів у болгарських селах аналізував Ю. М. Тельпис (Тельпис, 2000: 12-16). Міграційні процеси в сільській місцевості, зокрема переселення колгоспників, розглядали О. М. Лебеденко та А. К. Тичина (Лебеденко, Тичина, 2002: 177). Збірка документів «НКВС-МВС СРСР у боротьбі з бандитизмом і збройним націоналістичним підпіллям на Західній Україні, в Західній Білорусії і Прибалтиці (1939-1956)» містить матеріали, що розкривають операції з виселення куркулів у 1948 р. із Західної України, Західної Білорусії, Балтійських країн загалом та з Ізмаїльської області – зокрема (Владимирцев, Кокурин: 2008).

Мета статті полягає в аналізі динаміки природного та механічного руху міського населення Ізмаїльської області в повоєнний період, виявленні головних чинників зміни кількості населення, визначенні впливу голоду, депортацій та мобілізацій на чисельність і структуру населення.

Виклад основного матеріалу. Основними джерелами дослідження є документи Статистичного управління Ізмаїльської області, які зберігаються в Комунальній установі «Ізмаїльський архів» (далі – КУІА) та Державному архіві Одеської області (далі – ДАОО). Ці документи були створені одним фондоутворювачів, проте в радянські часи були поділені на відкриту та секретну частини. Згодом справи, які зберігалися з грифом «таємно», було передано до ДАОО. Зазначимо, що справи колишньої секретної та несекретної частин аналогічні за змістом. Вивчення демографічних процесів в області ускладнює обмеженість джерельної бази. Так, у повоєнний період не було проведено перепису населення, який є одним з головних джерел у з'ясуванні структури населення та встановленні його точної чисельності (Рыбаковский, 2005: 25). У матеріалах поточної статистики наявні значні лакуни, коли за окремі роки відсутня статистична інформація. У фондах Обласного статистичного управління Ізмаїльської області майже повністю відсутні дані після 1950 р. Слід також зазначити, що в документах Статистичного управління області містяться значні фактичні помилки. Наприклад, у розрахунку населення за 1940 р. двічі було враховано населення м. Вилкове (КУІА. Ф. Р-424. Оп. 1. Спр. 864: 1). В деяких документах до міського населення були зараховані мешканці селища міського типу Серпневе Тарутинського району (ДАОО. Ф. Р-7729. Оп. 1. Спр. 20: б), тоді як у досліджуваній період лише 6 населених пунктів мали статус міст: Ізмаїл, Білгород-Дністровський, Кілія, Болград, Рені й Вилкове (КУІА. Ф. Р-424. Оп. 1. Спр. 932). Певні помилки існують і в поточному підрахунку жителів. Так, оцінка чисельності населення відбувалася через підрахунок загальної кількості виборців на виборних дільницях. Проте військовослужбовців, які голосували на закритих виборчих дільницях, не було додано до загальної кількості населення (ДАОО. Ф. Р-7729. Оп. 1. Спр. 11: 56).

Природний рух мешканців оцінювався за матеріалами органів реєстрації актів громадянського стану (далі – РАГС). Для визначення механічного руху населення використовувалися матеріали МВС, адже кожна особа, яка приїжджала або виїжджала з міст області, повинна була прописатися. Матеріали МВС оброблялися та підраховувалися Обласним статистичним управлінням. Враховуючи неповноту джерельної бази, неможливо було застосувати низку демографічних методів, зокрема аналіз демографічних показників у розрізі умовних та реальних поколінь, а також за віковими когортами. Однак з метою вивчення природного руху населення були застосовані стандартизовані коефіцієнти аналізу народжуваності та смертності.

Після відновлення області почалося швидке зростання чисельності міського населення, цьому сприяло повернення до міст городян, які в період війни виїхали до сільської місцевості. Наприклад, до м. Вилкове мешканці поверталися впродовж усього року (КУІА. Ф. Р-445. Оп. 1. Спр. 38: 34). Загалом через окупацію чисельність населення надто скоротилася. Так, 28 серпня 1944 р., через 2 дні після відновлення області, секретар

**Науковий вісник Ізмаїльського державного гуманітарного
університету. Серія: Історичні науки. Випуск 50.**

Ізмаїльського обкому КП(б)У В. Горба доповідав М. С. Хрущову, що в містах та районних центрах залишилася незначна кількість мешканців, а у Білгород-Дністровському – не більше 2 тис. осіб (ДАОО. Ф. П-4980. Оп. 1. Спр. 46: 11-12). Лише за два місяці, з 1 листопада 1944 р. до 1 січня 1945 р., населення м. Ізмаїл збільшилося з 16 358 осіб до 21 598 осіб, м. Білгород-Дністровський – з 7 726 до 10 416, м. Кілія – з 8 919 до 16 304 (КУІА. Ф. Р-424. Оп. 1. Спр. 864: 47). У наступному році чисельність міського населення зросла на 26,4%.

Значний вплив на подальшу динаміку чисельності населення мав голод 1946-1947 рр. Упродовж цих років суттєво зменшилася кількість сільських мешканців, при цьому міське населення за 1946 р. збільшилося майже на 14%, проте вже у 1947 р. воно знову зменшилося й станом на 1 січня 1948 р. було меншим, ніж 1 січня 1946 р., на 1 939 осіб. Абсолютне збільшення кількості як сільських, так і міських мешканців почалося у 1948 р.

Одним із напрямів демографічних змін була швидка урбанізація краю та підвищення питомої ваги міського населення. Так, якщо в 1945 р. його питома вага складала 15%, то в 1950 р. – 21% (див. Таблицю 1). Збільшення питомої ваги міського населення відбулося частково й через скорочення чисельності сільських мешканців. За період 1945-1950 рр. сільське населення скоротилося на 55 641 осіб (або на 16,7%), при цьому міське населення за цей період зросло на 27,5%.

Таблиця 1

Динаміка чисельності населення Ізмаїльської області

Група населення	1940 р.	Рік, станом на 1 січня					
		1945	1946	1947	1948	1949	1950
Ізмаїл	25000	21598	26935	31639	29316	30294	30329
Білгород-Дністровський	20900	10416	14603	16080	14932	15282	15384
Кілія	17700	16304	21000	21000	17991	18044	17750
Рені	11300	9102	11706	12280	11087	11506	12036
Болград	14300	8472	9708	17426	10819	11305	11368
Вилкове	7400	7500	8800	7742	6668	6668	6674
Міське населення разом	96600	73392	92752	106167	90813	93099	93541
Сільське населення	578800	403279	428720	401705	331334	335961	347638
Населення області	675400	476671	521472	507872	422147	429060	441179

Джерело: КУІА, ф. Р-424, оп. 1, спр. 864, арк. 1; КУІА, ф. Р-424, оп. 1, спр. 910, арк. 2; ДАОО, ф. Р-7729, оп. 1, спр. 20, арк. 6.

Вікова структура міського населення в цей період була прогресивною, що відповідає першому та частково другому етапам демографічного переходу. Так, у 1946 р. чисельність вікової групи молодших 18 років становила 34 737 осіб (або 37,45%), чисельність вікової групи від 18 до 65 років – 53 476 осіб (або 57,65%), чисельність населення старше 65 років – 4 539 осіб (або 4,89%). Враховуючи значні мобілізації дорослого населення, питома вага вікової групи молодше 18 років могла бути більшою. Такому типу вікової структури населення відповідає традиційний тип його відтворення: висока народжуваність; висока смертність, особливо у молодших вікових групах; мала середня очікувана тривалість життя при народженні; повільне зростання чисельності населення та молоде населення (Гладун, 2018: 20-22).

Динамка природного приросту міського населення в повоєнний період характеризувалася вкрай високими показниками смертності, народжуваності та шлюбності (див. Таблицю 2) за винятком періоду 1946-1947 рр. Так, у 1945 р. народжуваність складала 31,1‰ (31 народження на 1000 осіб), 1946 р. – 34,1‰, 1947 р. –

24,9‰, 1948 р. – 30,4‰ та 1949 р. – 33,8‰. Загалом в Україні в 1941-1950 рр. на 1000 осіб приходилося 21,9 народжень, а в 1951-1960 рр. – 21,3 народжень (Гладун, 2018: 66).

Зазначимо, що, починаючи з 30-х рр., у СРСР були заборонені аборти, проте важко оцінити реальний вплив цієї заборони на рівень народжуваності. За звинуваченням у кримінальних абортах до суду та військового трибуналу упродовж 1945-1952 р. всього було передано 364 особи (ДАОО, ф. Р-7716, оп. 1, спр. 124, арк. 1-25).

Таблиця 2

Абсолютні показники природного руху міського населення Ізмаїльської області

Рік	Народжування	Смерті		Шлюби	Розлучення	Чисельність міського населення
		Разом	До 1 року			
1945	2280	2541	375	1668	7	73392
1946	3160	2067	388	2318	50	92752
1947	2643	6330	689	1534	48	106167
1948	2758	1557	232	1432	40	90813
1949	3148	1146				93099

Джерело: ДАОО, ф. Р-7729, оп. 1, спр. 2, арк. 22; ДАОО, ф. Р-7729, оп. 1, спр. 9, арк. 115; ДАОО, ф. Р-7729, оп. 1, спр. 11, арк. 5; ДАОО, ф. Р-7729, оп. 1, спр. 20, арк. 4; КУІА, ф. Р-424, оп. 1, спр. 921, арк. 32.

Після відновлення Ізмаїльської області простежується тенденція до поступового зниження смертності, єдиним винятком став 1947 р., що було пов'язано з голодом. Якщо в 1945 р. загальний коефіцієнт смертності міського населення був досить високим – 34,6‰, то вже у наступному році він знизився до 22,3‰, в 1947 р. підскочив до 59,6‰, після цього смертність знову почала знижуватися: 1948 р. – 17,1‰, 1949 р. – 12,3‰. Загалом в Україні середньорічна чисельність померлих за період 1941-1950 рр. складала 35,1 смертей на 1000 осіб, а в 1951-1960 рр. – 8,2 смертей на 1000 осіб (Гладун, 2018: 39).

Структура смертності у повоєнний період відповідала другому етапу епідеміологічного переходу, тобто головними причинами смертності були екзогенні фактори – інфекційні хвороби й голод. Так, усього в 1945 р. у містах померло 2 541 особа, від висипного тифу – 383 особи (або 15,07%), від туберкульозу органів дихання – 194 особи (або 7,63%) (ДАОО. Ф. Р-7729. Оп. 1. Спр. 2: 74-75). В 1946 р. усього в містах померло 2 067 осіб, від туберкульозу органів дихання – 169 осіб (або 8,18%), від токсичної диспепсії – 108 осіб (або 5,22%) (ДАОО. Ф. Р-7729. Оп. 1. Спр. 9: 154-155).

У наступному році головним фактором смертності стало виснаження внаслідок голоду. Зауважимо, що в медичних документах для позначення сукупності хвороб, які були викликані примусовим голодуванням, використовувався шифр «Ф-11». Так, хворих у цілому по області за Ф-11 у вересні 1946 р. було 1 210 осіб, жовтні – 2 984 особи, листопаді – 3 678 осіб, грудні – 5 511 осіб, січні 1947 р. – 6 156 осіб, лютому – 19 798 осіб, березні – 21 409 осіб, квітні – 5 867 осіб, травні – 1 769 осіб (ЦДАГО. Ф. 1. Оп. 46. Спр. 2322: 44). За матеріалами РАГС, від хвороб, пов'язаних з голодуванням (виснаження, дистрофія, коліт, авітаміноз, ентероколіт), в Ізмаїлі з березня 1946 р. по грудень 1947 р. загинуло 414 осіб (АВІМР. Ф. 312. Оп. 1. Спр. 23: 1-31).

Після закінчення голоду в структурі смертності населення Ізмаїльської області продовжували домінувати екзогенні фактори, тобто інфекційні хвороби. У 1951 р. в області від крупозного запалення легень померло 727 осіб, від хвороб серця – 578 осіб, від туберкульозу органів дихання – 565 осіб. У 1952 р. від крупозного запалення легень померло 842 особи, від туберкульозу органів дихання – 621 особа, від хвороб серця – 512 осіб (ДАОО. Ф. Р-7746. Оп. 1. Спр. 70: 3).

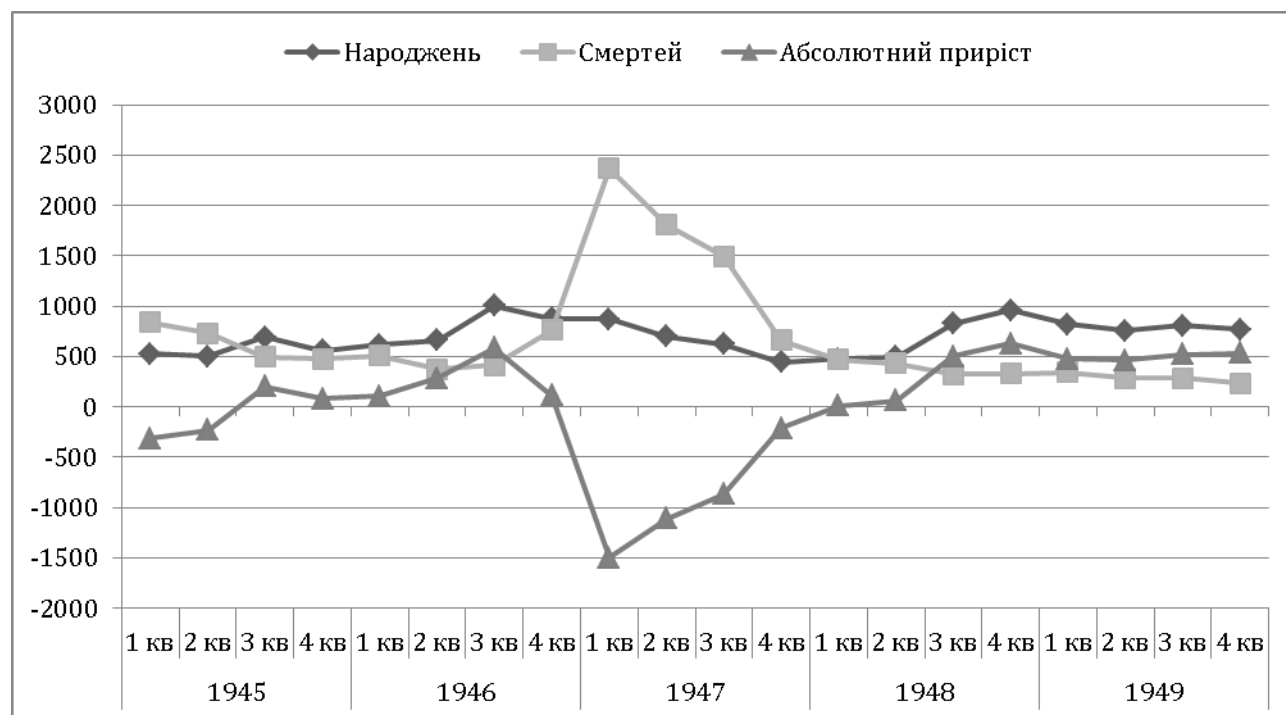
Науковий вісник Ізмаїльського державного гуманітарного університету. Серія: Історичні науки. Випуск 50.

Необхідно зазначити, що влада доклала певних зусиль з метою покращення епідеміологічної ситуації в області, проте вона продовжувала залишатися складною. В 1945 р. в області всього було 206 лікарів, 1948 р. – 464 лікарі, 1952 р. – 588 лікарів. Зросла також кількість лікарняних закладів стаціонарної допомоги: в 1945 р. в області діяло 52 лікарняних заклади стаціонарної допомоги, 1948 р. – 76, 1952 р. – 110 (ДАОО. Ф. Р-7729. Оп. 1. Спр. 17: 44). До того ж почалася масова вакцинація населення.

Отже, після відновлення області відбувалося поступове зменшення смертності та зростання народжуваності, внаслідок чого виникла позитивна динаміка природного приросту. Так, упродовж першого кварталу 1945 р. – третього кварталу 1946 р. підвищувалася абсолютна кількість народжень, проте, починаючи з четвертого кварталу 1946 р., вона поступово почала зменшуватися та станом на четвертий квартал 1947 р. скоротилася майже у 2 рази. Повільне збільшення народжуваності спостерігається лише у четвертому кварталі 1947 р. Увесь повоєнний період простежується тенденція до поступового скорочення смертності, за винятком періоду голоду. Так, смертність скорочувалася упродовж першого кварталу 1945 р. – другого кварталу 1946 р., наступні чотири квартали кількість померлих швидкими темпами зростала. Скорочуватися смертність почала лише у другому кварталі 1947 р., проте лише у третьому кварталі 1948 р. вона стає нижчою за ті показники, які були до початку голоду. Показники природного приросту підвищувалися упродовж першого кварталу 1945 р. – третього кварталу 1946 р. У період голоду, тобто впродовж 1947 р., природний приріст населення був від’ємним, а з першого кварталу 1948 р. він знову став позитивним та почав поступово підвищуватися.

Малюнок 1

Абсолютний приріст міського населення Ізмаїльської області за кварталами



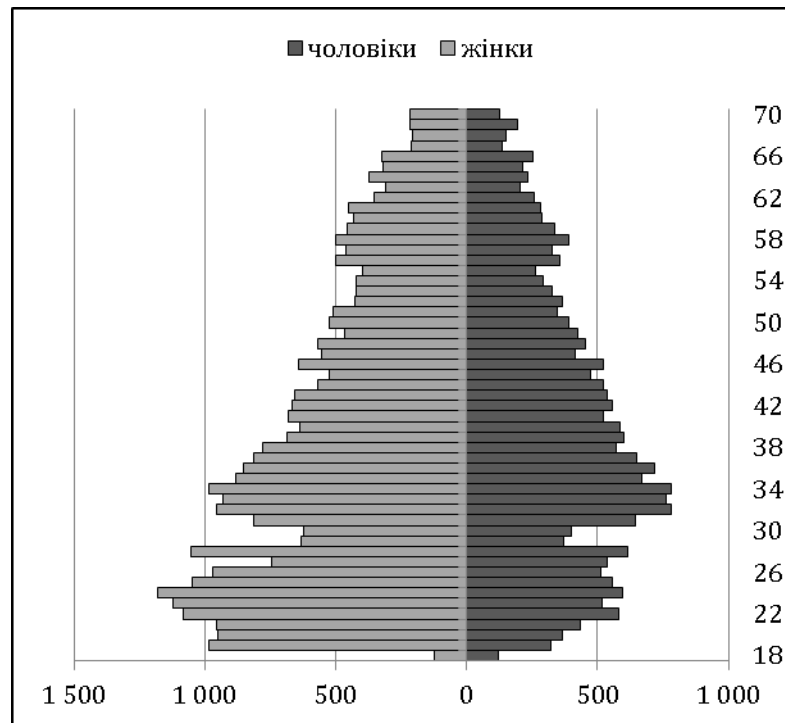
Статевікова структура міського населення була деформована подіями, пов’язаними з механічним рухом населення: призовом до армії та мобілізаціями на трудовий фронт. Так, унаслідок значних мобілізацій 1946 р. у містах проживало 34 311 жінок та 23 704 чоловіки, тобто питома вага жінок становила 59,1%, а чоловіків – 40,9%, на 1000 жінок приходилося 690 чоловіків. При цьому у віковій групі від 20 до 24 років

Scientific Bulletin of the Izmil State University of Humanities.
Section Historical Sciences. Issue 50

питома вага чоловіків становила 32%, а у віковій групі від 25 до 29 років – 36,8%, у більш старших групах питома вага чоловіків складала від 42% до 46% за винятком вікової групи 60-64 років – 39,8%. Така диспропорція виникла внаслідок Другої світової війни та була характерною для статевовікової структури населення України. Так, станом на 1946 р. на кожні 100 жінок у віковій групі 18-29 років приходилося лише 36,4 чоловіка; у віковій групі 30-39 років – 52,2 чоловіка; у віковій групі 40-49 років – 60,7 чоловіка (Перковський, 1990: 18). Крім того, спостерігалось значне зменшення чисельності чоловіків та жінок 1916-1917 років народження, віком 29-30 років. Чисельність чоловіків 1915 року народження становила 646 осіб, 1916 – 299 осіб, 1917 – 370 осіб, 1918 – 617 осіб, кількість жінок відповідно становила 816, 624, 631 й 1 055 осіб. На статевовікову структуру вплинув також й призов до армії. Чисельність кількості 18 років (1928 р. н.) складала всього 121 особу; чисельність чоловіків 19 років становила 323 особи, жінок 18 років – 124 особи, 19 років – 983 особи.

Малюнок 2

**Статеві-вікова структура міського населення Ізмаїльської області
(старше 18 років, 1946 р.)**



Джерело: КУІА, ф. Р-424, оп. 1, стр. 876, арк. 3.

Окрім природного приросту, значний вплив на структуру та чисельність населення в цей період мав його механічний рух (див. Таблицю 3). Найбільш інтенсивними міграції до області були у перші три роки після її відновлення. В 1945 р. механічний приріст міського населення склав 19 621, при цьому природний приріст був від'ємний. У 1946 р. механічний приріст міських мешканців майже в 12 разів перевищив природний, що пояснюється намаганням селян знайти у містах харчі та врятуватися від голоду. В наступному році як механічний, так і природний приріст міського населення були від'ємними, проте механічний приріст був нижчим від природного майже в 3 рази. В 1948 р. механічний приріст населення перевищував абсолютний на 11%, а в 1949 р. він населення знову став від'ємним. Слід відзначити, що архівні джерела дозволяють лише частково простежити динаміку механічного руху населення. Наприклад, за 1947 р. наявні

**Науковий вісник Ізмаїльського державного гуманітарного
університету. Серія: Історичні науки. Випуск 50.**

дані лише за перше півріччя. Так, у цей період до міст Ізмаїльської області прибуло 6 278 осіб, а вибуло – 5 532 особи (ДАОО. Ф. Р-7729. Оп. 1. Спр. 14: 31).

Таблиця 3

Абсолютні показники міграції міського населення

Рік	Всього населення	Прибуло	Вибуло	Механічний приріст	Народжень	Смертей	Абсолют. приріст
1945	73392			19621	2280	2541	-261
1946	92752	23477	9209	14268	3160	2067	1093
1947	106167			-11667	2643	6330	-3687
1948	90813	14786	13447	1339	2758	1557	1201
1949	93099	13333	14893	-1560	3148	1146	2002
1950	93541						

Джерело: КВІА, ф. Р-424, оп. 1, спр. 909, арк. 3; КВІА, ф. Р-424, оп. 1, спр. 921, арк. 31; КВІА, ф. Р-424, оп. 1, спр. 955, арк. 3-9; ДАОО, ф. Р-7729, оп. 1, спр. 9, арк. 193, 194-194об.

У цілому, механічний рух населення у повоєнний період контролювався владою. Держава організувала масові мобілізації до армії та промисловості, призови до шкіл ФЗО та ремісничих училищ, направлення до області спеціалістів та радянсько-партійних діячів. Варто також відзначити, що жодний із цих видів міграцій не може розглядатися тільки як зовнішній або внутрішній відносно Ізмаїльської області, адже міграційні потоки носили й зворотний характер.

З кінця серпня 1944 р. до середини 1945 р. одними із головних факторів механічного руху населення були мобілізації до армії та промислові підприємства (див. Таблицю 4).

Таблиця 4

Кількість мобілізованих з Ізмаїльської області у 1944-1945 рр.

Підстава	Кількість мобілізованих
до запасних частин фронту до 1 грудня	19840
до запасних частин внутрішніх округів до 1 грудня	24155
військовозобов'язані за нарядами Одеського військового округу (грудень)	2409
призовники 1927 року народження (грудень)	1500
всього до лав Червоної армії (1944 р.)	47904
до промисловості за різними нарядами (до 15 листопада 1944 р.)	2512
за нарядами відповідно постанови РНК СРСР № 1340-400 сс від 15 жовтня 1944 р.:	
– до наркому вугільної промисловості	15231
– до наркому чорної металургії СРСР	1300
– до наркому танкової промисловості	2441
всього до промисловості (1944 р.)	21484
всього з Ізмаїльської області (1944 р.)	69388
до лав Червоної армії і промисловості (1945 р.)	19080

Джерело: ЦДАГО, ф. 1, оп. 23, спр. 1781, арк. 2; ЦДАГО, ф. 1, оп. 23, спр. 1780, арк. 2

Після закінчення війни влада від мобілізацій перейшла до організованого набору робочої сили (ЦДАВО. Ф. Р-4626. Оп. 2. Спр. 11: 23). Всього з Ізмаїльської області в промисловість у порядку організованого набору робітників було спрямовано за межі області в 1946 р. 812 осіб, 1947 р. – 2 619 осіб, упродовж 1948-1950 рр. організований

набір робочих не проводився (ЦДАВО. Ф. Р-4626. Оп. 2. Спр. 46: 1; ЦДАВО. Ф. Р-4626. Оп. 2. Спр. 56: 1-2). У 1947 р. в Ізмаїльській області почалася демобілізація. Всього в області станом на 18 січня 1947 р. було працевлаштоване 2 868 демобілізованих, зокрема на підприємствах союзного та республіканського значення – 1 169 осіб, у місцевих організаціях – 1 699 осіб (ЦДАВО. Ф. Р-4626. Оп. 2. Спр. 13: 1).

Значною була кількість направлених до області спеціалістів. Додатково потреба у фахівцях викликала тим, що напередодні відновлення області більша частина румунської адміністрації, заможних осіб, лікарів та вчителів виїхали з Південної Бессарабії до Румунії (ДАОО. Ф. П-4980. Оп. 1. Спр. 46: 11-12). Всього станом на 1 липня 1946 р. до області було спрямовано 4 028 спеціалістів; за друге півріччя 1944 р. – 2 076, за перше півріччя 1945 р. – 546, за друге півріччя 1945 р. – 797, за перше півріччя 1946 р. – 609 осіб. Найбільша кількість фахівців була направлена від Міністерства просвіти УРСР – 1 395 осіб, наступною за чисельністю була група, до якої належали лікарі, наукові співробітники, фармацевти й середні медпрацівники, – всього 458 осіб, до сільського господарства було відправлено 458 спеціалістів, Міністерство харчової промисловості направило 173 осіб, Міністерство зв'язку – 119 осіб (ЦДАГО. Ф. 1. Оп. 75. Спр. 94: 1-38). На роботу до Радянського Дунайського державного пароплавства станом на 20 жовтня 1944 р. з Одеси прибуло 356 осіб (капітани, штурмани, старшини барж, матроси та інші), 190 осіб було прийнято із суднами (Ануфрієв, 1970: 11-12).

Значний вплив на міграції населення в 1946 р. мала посуха 1945-1946 рр. Прибуття людей до області було незначним, а центром міграції став Ізмаїл, куди найчастіше приїжджали направлені на роботу. Так, з 23 477 осіб, які приїхали до області в 1946 р., до Ізмаїла приїхало 9 491 особа або 40,4%. Проте значна кількість приїжджих потім залишали місто та виїжджали в села у зв'язку з економічними чинниками – нестача квартир та досить високі ціни на продукти. Так, з 9 209 осіб, які виїхали з області у 1946 р., 4 323 (46,9%) вибули з Ізмаїла. В доповідній записці зазначалося, що еміграція з області посилилася в літньо-осінній період, коли було встановлено, що внаслідок посухи в області буде поганий врожай (ДАОО. Ф. Р-7729. Оп. 1. Спр. 9: 189). У 1947 р. із сільської місцевості у зв'язку з неврожаєм виїхала значна кількість населення, яке в 1948 р., в основному, повернулося назад (ДАОО. Ф. Р-7729. Оп. 1. Спр. 20: 7).

Після завершення мобілізацій та голоду міграції зумовлювалися наступними чинниками: приїзд до області робітників на будівельні роботи, виїзд на навчання, призов до шкіл ФЗО, передислокація військових частин та військовослужбовців із сім'ями та депортації (КУІА. Ф. Р-424. Оп. 1. Спр. 955: 3-9). Наприклад, у 1948 р. з Ізмаїльської області станом на 6 листопада було мобілізовано до шкіл ФЗО на базі підприємств та будівництв 550 призовників 1928 року народження, а зараховано (в Сталінській області) – 497 осіб (ЦДАВО. ф. Р-4626. Оп. 2. Спр. 33: 26). Міграції робітників включали, наприклад, прибуття робітників до Дунайського радянського пароплавства. Як доповідав секретар Обкому КП(б)У В. Горба 3 листопада 1944 р. народному комісаріату морського флоту П. П. Ширшову, 23 жовтня до Ізмаїла прибуло 500 осіб з метою роботи на судах пароплавства, й додатково очікувалося прибуття ще 1000 осіб. Їх становище було важким: вони не мали теплої одежі, змінної білизни, частина була застуджена та мала воші (ДАОО. Ф. П-4980. Оп. 1. Спр. 47: 20а). Багато робочих прибуло до області у зв'язку із початком будівництва в 1952 р. у Кілії кенафного заводу, а в Ізмаїлі – плодоовочевого комбінату. Іноді причиною міграцій ставали адміністративні рішення органів влади, наприклад, у 1952 р. з Одеси до Ізмаїла був переведений фізико-математичний факультет, з яким приїхало 320 студентів (КУІА. Ф. Р-424. Оп. 1. Спр. 955: 3-9).

Окремим напрямом механічного руху населення було виселення куркулів. Воно здійснювалося згідно з постановою Ради Міністрів СРСР № 3785-1538с від 6 вересня 1948 р. Станом на 1948 р. у містах знаходилося 236 сімей заможних власників, разом із членами їх сімей – 787 осіб: Рені – 28 сімей, 46 осіб, Болграді – 50 сімей, 125 осіб,

**Науковий вісник Ізмаїльського державного гуманітарного
університету. Серія: Історичні науки. Випуск 50.**

Білгород-Дністровському – 28 сімей, 59 осіб, Кілії – 66 сімей, 164 особи, Ізмаїлі – 64 сімей, 155 осіб (ДАОО. Ф. П-4980. Оп. 1. Спр. 864: 89-93, 118-125, 180-184, 214-225, 303-312), а у Вилковому – 2 сім'ї, 7 осіб (ДАОО. Ф. П-4980. Оп. 1. Спр. 863: 40). В подальшому їх було виселено з області. Всього Ізмаїльську область змусили залишити 250 сімей, або 1 094 особи, із них: 342 чоловіки, 405 жінок, 347 осіб молодше 16 років (Владимирцев, Кокурин, 2008: 369-371, 392-393). Також з області виселяли поляків: з Тарутинського району – 1 438 осіб, Арцизького району – 330 осіб, Бородинського району – 866 осіб, Ізмаїла – 4 особи (ДАОО. Ф. Р-7746. Оп. 1. Спр. 11: 38-38зв).

Висновки. Міське населення Південної Бессарабії у повоєнний період знаходилося на другому етапі демографічного переходу, про що свідчить висока народжуваність, значні темпи природного приросту населення, прогресивний тип вікової структури та переважання екзогенних причин смертності. На статевовікову структуру населення вплинули такі демографічні катастрофи першої половини ХХ ст., як Перша і Друга світові війни та пов'язані з ними мобілізації чоловічого населення. Міграції у 1945-1946 рр. були спричинені поверненням до міст значної кількості населення із сіл, а також формуванням кадрового потенціалу інтелігенції та номенклатури за рахунок направлених до області спеціалістів. На механічний рух населення значно вплинув голод 1946-1947 рр., а на статевовікову структуру населення – організовані мобілізації чоловічого населення на трудовий фронт і до армії.

ДЖЕРЕЛА ТА ЛІТЕРАТУРА

Архівний відділ Ізмаїльської міської ради. Ф. 312. Документи та матеріали про Голодомор 1932-1933, 1946-1947 років. Оп. 1. Спр. 23. Список загиблих від голоду 1946-1947 роках у місті Ізмаїлі Одеської області, складений з відомостей відділу РАЦС. 30 арк.

Державний архів Одеської області (далі – ДАОО). Ф. П-4980. Ізмаїльський обком компартії України. Оп. 1. Спр. 46. Звіт, доповідна записка обкому КП(б)У в ЦК КП(б)У про виконану роботу за період з 22.08 по 20.09.1944 року. 15 арк.

ДАОО. Ф. П-4980. Оп. 1. Спр. 47. Листування обкому партії з ЦК КП(б)У, наркоматами, парторганами інших областей з питань організаційно-партійної та ідеологічної роботи; відновлення промислових підприємств, транспорту, стану сільського господарства, укомплектування кадрами партійних і радянських працівників. 55 арк.

ДАОО. Ф. П-4980. Оп. 1. Спр. 863. Довідка обкому про наявність куркульських господарств, список куркулів, торговців, колишніх підприємців і осіб, що існували на нетрудові доходи за районами області (1-й том). 70 арк.

ДАОО. Ф. П-4980. Оп. 1. Спр. 864. Список куркулів, торговців, колишніх підприємців і осіб, що існували на нетрудові доходи за районами області (2 й том). 312 арк.

ДАОО. Ф. Р-7716. Ізмаїльська обласна прокуратура. Оп. 1. Спр. 124. Оперативні статистичні звіти Прокуратури області за 1945-1952 рр. 30 арк.

ДАОО. Ф. Р-7729. Статистичне управління при уповноваженому держплану СРСР по Ізмаїльській області. Оп. 1. Спр. 2. Зведені звіти і відомості про природний рух населення області за 1945 рік; інструкція ЦСУ СРСР по річній розробці актів цивільного стану. 80 арк.

ДАОО. Ф. Р-7729. Оп. 1. Спр. 9. Зведені звіти і відомості про чисельність, віковий і статевий склад населення, про природний рух населення області за 1946-1947 роки. 226 арк.

ДАОО. Ф. Р-7729. Оп. 1. Спр. 11. Відомості про природний рух населення області за 1947-1948 роки. 293 арк.

ДАОО. Ф. Р-7729. Оп. 1. Спр. 14. Місячні відомості про природний рух населення області за 1947 рік. 94 арк.

Scientific Bulletin of the Izmil State University of Humanities.

Section Historical Sciences. Issue 50

ДАОО. Ф. Р-7729. Оп. 1. Спр. 17. Довідки про розвиток народного господарства і культури області за 1948-1952 рік; звіти про дороги республіканського значення, про наявність міського усупільненого фонду за 1953 рік. 67 арк.

ДАОО. Ф. Р-7729. Оп. 1. Спр. 20. Відомості про кількість народжених і померлих за причинами смерті, у віковому і статевому складі сільського населення по області за 1948 рік. 45 арк.

ДАОО. Ф. Р-7746. Виконавчий комітет Ізмаїльської обласної ради депутатів трудящих (облвиконком). Оп. 1. Спр. 11. Інструктивна вказівка переселенського управління при РМ РРФСР про супроводі переселенців і протоколи засідання комісії при облвиконкомі по переміщенню осіб польської і єврейської національності. Списки осіб, затверджених до переселення до Польщі. 106 арк.

ДАОО. Ф. Р-7746. Оп. 1. Спр. 70. Доповідна записка про природний рух населення області за 1950-1951 рр. 4 арк.

Комунальна установі «Ізмаїльський архів» (далі – КУІА). Ф. Р-424. Статистичне управління Ізмаїльської області (облстат). Оп. 1. Спр. 864. арк. Довідки про чисельність, природний рух і національний склад міського та сільського населення в районах області орієнтовно на 1 липня 1941 року і за 1944 рік. 61 арк.

КУІА. Ф. Р-424. Оп. 1. Спр. 876. Зведена відомість і відомість за містами і районами області про кількість виборців за статтю та віком. 18 арк.

КУІА. Ф. Р-424. Оп. 1. Спр. 909. Довідки про чисельність і природний рух населення у містах та районах області за 1948 рік. 7 арк.

КУІА. Ф. Р-424. Оп. 1. Спр. 910. Довідки про чисельність населення за районами області. 2 арк.

КУІА. Ф. Р-424. Оп. 1. Спр. 921. Одночасні звіти про віковий і статевий склад сільського населення за районами області за 1949 рік. 33 арк.

КУІА. Ф. Р-424. Оп. 1. Спр. 932. Звіт про адміністративно-територіальні зміни в області за 1951 рік. 20 арк.

КУІА. Ф. Р-424. Оп. 1. Спр. 955. Зведений звіт про механічний рух населення в області за 1952 рік. 29 арк.

КУІА. Ф. Р-445. Ізмаїльський обласний відділ народної освіти (облвно). Оп. 1. Спр. 38. Стенограма обласної наради активу працівників народної освіти області. 148 арк.

ЦДАВО. Ф. Р-4626. Державний комітет УРСР з праці та соціальних питань (об'єднаний фонд). Оп. 2. Спр. 11. Стенограма наради завідувачів бюро з обліку і розподілу робочої сили при виконкоммах обласних Рад депутатів трудящих УРСР, що відбулася 23-24 квітня 1946 року в м. Києві. 216 арк.

ЦДАВО. Ф. Р-4626. Оп. 2. Спр. 13. Довідки управління про кількість робітників, спрямованих на підприємства і будівництво в порядку організованого набору і працевлаштування демобілізованих за 1946 рік. 2 арк.

ЦДАВО. Ф. Р-4626. Оп. 2. Спр. 33. Довідки управління, спрямовані до Ради Міністрів УРСР і ЦК КП (б) У про хід виконання плану організованого набору робітників в УРСР за 1948 рік. 68 арк.

ЦДАВО. Ф. Р-4626. Оп. 2. Спр. 46. Довідки управління про кількість осіб, спрямованих в промисловість з областей УРСР в порядку організованого набору робітників за 1946-1947 роки. 4 арк.

ЦДАВО. Ф. Р-4626. Оп. 2. Спр. 56. Довідки, інформації, доповідні записки обласних контор з організаційного набору робочих про виконання плану організованого набору робітників в областях УРСР за 1950 рік. 169 арк.

Центральний державний архів громадських об'єднань України (далі – ЦДАГО). Ф. 1. Центральний комітет Комуністичної партії України (ЦК КПУ). Оп. 23. Спр. 1780. Звіт про роботу військового відділу Ізмаїльського обкому КП(б)У за 1945 рік. 17 арк.

**Науковий вісник Ізмаїльського державного гуманітарного
університету. Серія: Історичні науки. Випуск 50.**

ЦДАГО. Ф. 1. Оп. 23. Спр. 1781. Звіт про роботу військового відділу Ізмаїльського обкому КП(б)У за 1945 рік. Звіт про роботу військового відділу Ізмаїльського обкому КП(б)У за 2-е півріччя 1945 року. 55 арк.

ЦДАГО. Ф. 1. Оп. 46. Спр. 2322. Матеріали перевірки роботи первинних парторганізацій морських портів, про роботу партійних організації, місцевих рад Ізмаїльської області та з інших питань за 1947 рік. 178 арк.

ЦДАГО. Ф. 1. Оп. 75. Спр. 94. Довідки міністерств УРСР в ЦК КП(б)У щодо кількості керівних працівників і фахівців, спрямованих в Західні області. 39 арк.

Ануфриев Л. А., отв. ред. ред. кол., Бачинский А. Д., сост. и др. (1970). Советское Дунайское пароходство (1944-1969 гг.) : документы и материалы. Одесса : Маяк. 223 с.

Владимирцев Н. И., Кокурин А. И., составители. (2008). НКВД-МВД СССР в борьбе с бандитизмом и вооруженным националистическим подпольем на Западной Украине, в Западной Белоруссии и Прибалтике (1939-1956) : Сборник документов. Москва. 540 с.

Гладун О. М. (2018). Нариси з демографічної історії України ХХ століття. К. 224 с.

Жупник В. (2013). Депортаційні процеси 1944–1953 рр. на території західних областей УРСР як засіб тоталітарного «упокорення»: історіографічний аспект. *Вісник Прикарпатського університету. Історія*. Вип. 23-24. С. 303-311.

Крамар Ю. В. (2011). Особливості депортаційно-переселенських процесів з Польщі до південних регіонів України у 1944-1947 рр. *Матеріали III Міжнародної наукової конференції, присвяченої 70-й річниці героїчної оборони Одеси*, м. Одеса, 15–16 квітня 2011 р. Одеса. С. 114-119.

Лебеденко О. М., Тичина А. К. (2002). Українське Подунав'я: минуле та сучасне : навч. посіб. для студ. вищ. навч. закл. Одеса : Астропринт. 206 с.

Лібанова Е. М., відпов. ред. (2007). Смертність населення України у трудоактивному віці : монографія. К. : Ін-т демографії та соціальних досліджень НАН України. 211 с.

Мищанин В. (2018). Радянізація Закарпаття 1944-1950 рр. Ужгород : РІК-У. 644 с.

Надольський Й. Е. (2008). Депортаційна політика сталінського тоталітарного режиму в західних областях України (1939-1953 рр.). Луцьк : Вежа. 258 с.

Населення України. Народжуваність в Україні у контексті суспільно-трансформаційних процесів. (2008). К. : АДФ-Україна. 288 с.

Перковський А. Л., Пирожков С. І. (1990). Демографічні втрати народонаселення Української РСР у 40-х рр. *Український історичний журнал*. Вип. 2. С. 15-25

Рыбаковский Л. Л., ред. (2005). Практическая демография. Учебное пособие для вузов : Коллективная монография. М. : ЦСП. 280 с.

Сорока Ю. (2007). Політичні й економічні чинники міграційних процесів у західних областях УРСР у 1944-1950-х роках. *Вісник Київського національного університету імені Тараса Шевченка. Історія*. Вип. 91-93. С. 60-63.

Тельпис Ю. М. (2000). Голод 1946-1947 годов в Придунайском крае. *Науковий вісник Ізмаїльського державного педагогічного інституту*. Вип. 8. С. 12-16.

REFERENCES

Arkhivnyi viddil Izmailskoi miskoi rady [The Archivist Department of the Izmail City Council]. F. 312. Dokumenty ta materialy pro Holodomor 1932 1933, 1946 1947 rokiv [Documents and materials about the Holodomor of 1932-1933, 1946-1947]. Op. 1. Spr. 23. Spysok zahybykh vid holodu 1946 1947 rokakh u misti Izmaili Odeskoi oblasti, skladenyi z vidomostei viddilu RATsS [List of those killed in the famine of 1946 and 1947 in the town of Izmail in the Odessa region, based on information from the RACS department]. 30 ark.

Derzhavnyi arkhiv Odeskoi oblasti (dali – DAOO) [The State Archive of the Odessa Oblast]. F. P 4980. Izmailskiy obkom kompartii Ukrainy [The Izmail Regional Committee of the Communist Party of Ukraine]. Op. 1. Spr. 46. Zvit, dopovidna zapyska obkomu KP(b)U v TsK

Scientific Bulletin of the Izmil State University of Humanities.

Section Historical Sciences. Issue 50

KP(b)U pro vykonanu robotu za period z 22.08 po 20.09.1944 roku [Report to the Central Committee of the CP(b)U on the work carried out from 22.08 to 20.09.1944]. 15 ark.

DAOO. F. P-4980. Op. 1. Spr. 47. Lystuvannia obkomu partii z TsK KP(b)U, narkomatamy, partorhanamy inshykh oblastei z pytan orhanizatsiino-partiinoi ta ideolohichnoi roboty; vidnovlennia promyslovykh pidpriumstv, transportu, stanu silskoho hospodarstva, ukomplektuvannia kadramy partiinykh i radianskykh pratsivnykiv [Correspondence between the regional party committee and the Central Committee of the Communist Party (Bolsheviks), the People's Commissariat and party organs of other regions concerning party organization and ideological work; restoration of industrial enterprises, transport, agriculture and the staffing of party and council workers]. 55 ark.

DAOO. F. P-4980. Op. 1. Spr. 863. Dovidka obkomu pro naiavnist kurkulsykh hospodarstv, spysok kurkuliv, torhovtsiv, kolyshnykh pidpriumstv i osib, shcho isnuvaly na netrudovi dokhody po raionam oblasti (1-i tom) [Information from the Regional Committee on the existence of kulak households, a list of kulaks, traders, former entrepreneurs and persons who existed on unearned income in the districts of the region (1st volume)]. 70 ark.

DAOO. F. P-4980. Op. 1. Spr. 864. Spysok kurkuliv, torhovtsiv, kolyshnykh pidpriumstv i osib, shcho isnuvaly na netrudovi dokhody po raionam oblasti (2 y tom) [List of kulaks, traders, former entrepreneurs and people who existed on unearned income by district of the region (2 nd vol.)]. 312 ark.

DAOO. F. R-7716. Izmailska oblasna prokuratura [The Prosecutor's Office in Izmailska Oblast]. Op. 1. Spr. 124. Operatyvni statystychnyi zvity Prokuratury oblasti za 1945-1952 rr. [Operative statistical report of the Regional Prosecutor's Office for 1945-1952]. 30 ark.

DAOO. F. R-7729. Statystychni upravlinnia pry upovnovazhenomu derzhplanu SRSR po Izmailskii oblasti [Statistical Office of the Commissioner of the USSR State Plan for the Izmil region]. Op. 1. Spr. 2. Zvedeni zvity i vidomosti pro pryrodnyi rukh naseleattia po oblasti za 1945 rik; instruksiiia TsSU SRSR po richnii rozrobtsi aktiv tsyvilnoho stanu [Summary reports and data on the natural movement of population in the region for 1945; instructions of the Central Statistical Office of the USSR on the annual drafting of certificates of civil status]. 80 ark.

DAOO. F. R-7729. Op. 1. Spr. 9. Zvedeni zvity i vidomosti pro chyselnist, vikovyi i statevyi sklad naseleattia, pro pryrodnyi rukh naseleattia oblasti za 1946-1947 roky [Summary reports and data on the number, age and sex composition of the population, and the natural movement of the population of the region for the years 1946-1947]. 226 ark.

DAOO. F. R-7729. Op. 1. Spr. 11. Vidomosti pro pryrodnyi rukh naseleattia oblasti za 1947-1948 roky [Information on the natural movement of the population of the region for the years 1947-1948]. 293 ark.

DAOO. F. R-7729. Op. 1. Spr. 14. Misiachni vidomosti pro pryrodnyi rukh naseleattia po oblasti za 1947 rik [Monthly data on the natural movement of the population in the region for 1947]. 94 ark.

DAOO. F. R-7729. Op. 1. Spr. 17. Dovidky pro rozvytok narodnoho hospodarstva i kultury oblasti za 1948-1952 rik; zvity pro dorohy respublikanskoho znachennia pro naiavnist miskoho ususpilnenoho fondu za 1953 rik [Reports on the development of the national economy and culture of the region for 1948-1952; reports on the availability of the town's public fund for 1953]. 67 ark.

DAOO. F. R-7729. Op. 1. Spr. 20. Vidomosti pro kilnist narodzhennykh i pomerlykh za prychnamy smerti, u vikovomu i statevomu skladi silskoho naseleattia po oblasti za 1948 rik [Information on the number of births and deaths by cause of death, and the age and sex composition of the rural population for the region for 1948]. 45 ark.

DAOO. F. R-7746. Vykonavchyi komitet Izmailskoi oblasnoi rady deputativ trudiashchykh (oblvykonkom) [Executive Committee of the Izmil Regional Council of Workers' Deputies (Oblast Executive Committee)]. Op. 1. Spr. 11. Instruktyvna vkazivka pereselenskoho upravlinnia pry RM RRFSSR pro suprovodi pereselentsiv i protokoly zasidannia komisii pry oblvykonkomi po peremishchenniu osib polskoi i yevreiskoi natsionalnosti. Spysky

**Науковий вісник Ізмаїльського державного гуманітарного
університету. Серія: Історичні науки. Випуск 50.**

osib, zatverdzenykh do pereselennia do Polshchi [Instruction from the Resettlement Department of the RSFSR Soviet Socialist Republic on escorting migrants and minutes of the meeting of the commission at the Regional Executive Committee on the relocation of Polish and Jewish nationals. Lists of persons approved for resettlement in Poland]. 106 ark.

DAOO. F. R-7746. Op. 1. Spr. 70 Dopovidna zapyska pro pryrodnyi rukh naseleння pro oblasti za 1950-1951 rr. [Report on the natural movement of population in the region for 1950-1951] 4 ark.

Komunalna ustanovi «Izmailskyi arkhiv» (dali – KUIA) [The communal institution «Izmail Archive»]. F. R-424. Statystychnе upravlinnia Izmailskoi oblasti (oblstat) [Statistical Office of the Izmail region (regional statistics)]. Op. 1. Spr. 864. ark. Dovidky pro chyselnist, pryrodnyi rukh i natsionalnyi sklad miskoho ta silskoho naseleння po raionakh oblasti oriіentovno na 1 lypnia 1941 roku i za 1944 rik [Information on the number, natural movement and ethnic composition of the urban and rural population in the districts of the region approximately on July 1, 1941 and 1944]. 61 ark.

KUIA. F. R-424. Op. 1. Spr. 876. Zvedena vidomist i vidomist po mistakh i raionakh oblasti pro kilkist vybortsiv za statiiu ta vikom [Summary statement and statement by city and district of the region on the number of voters by sex and age]. 18 ark.

KUIA. F. R-424. Op. 1. Spr. 909. Dovidky pro chyselnist i pryrodnyi rukh naseleння po mistakh ta raionakh oblasti za 1948 rik [Information on the number and natural flow of population by city and district of the region for 1948]. 7 ark.

KUIA. F. R-424. Op. 1. Spr. 910. Dovidky pro chyselnist naseleння po raionakh oblasti [Population information by district in the region]. 2 ark.

KUIA. F. R-424. Op. 1. Spr. 921. Odnochasni zvity pro vikovy i statevyi sklad silskoho poseleння po raionam oblasti za 1949 rik [At the same time, reports on the age and sex composition of the rural population by district of the region for 1949]. 33 ark.

KUIA. F. R-424. Op. 1. Spr. 932. Zvit pro administratyvno-terytorialni zminy po oblasti za 1951 rik [Report on administrative-territorial changes by region for 1951]. 20 ark.

KUIA. F. R-424. Op. 1. Spr. 955. Zvedenyi zvit pro mekhanichnyi rukh naseleння po oblasti za 1952 rik [Summary report on the mechanical movement of population in the region for 1952]. 29 ark.

KUIA. F. R-445. Izmailskyi oblasnyi viddil narodnoi osvity (oblvno) [Izmail Regional Department of Public Education]. Op. 1. Spr. 38. Stenohrama oblasnoi narady aktyvu pratsivnykiv narodnoi osvity oblasti [Transcript of the regional meeting of the regional educational activists]. 148 ark.

Tsentrалnyi derzhavnyi arkhiv vyshchyykh orhaniv vlady ta upravlinnia Ukrainy (dali – TsDAVO) [Central State Archive of the Supreme Bodies of Government and Administration of Ukraine]. F. R 4626. Derzhavnyi komitet URSS z pratsi ta sotsialnykh pytan (ob'iednanyi fond) [State Committee of the USSR for Labor and Social Affairs (Joint Fund)]. Op. 2. Spr. 11. Stenohrama narady zaviduvachiv biuro z obliku i rozpodilu robochoi syly pry vykonkomakh oblasnykh Rad deputativ trudiashchykh URSS, shcho vidbulasia 23-24 kvitnia 1946 roku v m. Kyievi [Transcript of the meeting of the Heads of the Registration and Distribution of Workforce Bureau at the Executive Committees of the Regional Councils of Working People's Deputies of the Ukrainian SSR, held on April 23-24, 1946 in Kiev]. 216 ark.

TsDAVO. F. R-4626. Op. 2. Spr. 13. Dovidky upravlinnia pro kilkist robitnykiv, spriamovanykh na pidpriemstva i budivnytstvo v poriadku orhanizovanoho naboru i pratsevlashtuvannia demobilizovanykh za 1946 rik [Information from the Department on the number of workers sent to enterprises and construction in the order of organized recruitment and employment of the demobilized for 1946]. 2 ark.

TsDAVO. F. R-4626. Op. 2. Spr. 33. Dovidky upravlinnia, spriamovani do Rady Ministriv URSS i TsK KP (b) U pro khid vykonannia planu orhanizovanoho naboru robitnykiv po URSS za 1948 rik [Information sent to the Council of Ministers of the Ukrainian SSR and the Central Committee of the CP (b) U on the implementation of the organised recruitment plan for the Ukrainian SSR in 1948]. 68 ark.

Scientific Bulletin of the Izmil State University of Humanities.

Section Historical Sciences. Issue 50

TsDAVO. F. R-4626. Op. 2. Spr. 46. Dovidky upravlinnia pro kilkist osib, spriamovanykh v promyslovist z oblastei URSSR v poriadku orhanizovanoho naboru robitnykiv za 1946-1947 roky [Information from the Directorate on the number of persons sent to industry from the regions of the Ukrainian SSR as part of organised recruitment of workers for the years 1946-1947]. 4 akr.

TsDAVO. F. R-4626. Op. 2. Spr. 56. Dovidky, informatsii, dopovidni zapysky oblasnykh kontor z orhanizatsiinoho naboru robochykh pro vykonannia planu orhanizovanoho naboru robitnykiv v oblastiakh URSSR za 1950 rik [Enquiries, information, and reports from the regional offices for the organised recruitment of workers on the implementation of the plan for the organised recruitment of workers in the regions of the Ukrainian SSR in 1950]. 169 ark.

Tsentralnyi derzhavnyi arkhiv hromadskykh obiednan Ukrainy (dali – TsDAHO). F. 1. Tsentralnyi komitet Komunistychnoi partii Ukrainy (TsK KPU) [Central State Archive of Public Associations of Ukraine]. Op. 23. Spr. 1780. Zvit pro robotu viiskovoho viddilu Izmailskoho obkomu KP(b)U za 1945 rik [Report on the work of the military department of the Izmil regional committee of the CP(b)U up to 1945]. 17 ark.

TsDAHO. F. 1. Op. 23. Spr. 1781. Zvit pro robotu viiskovoho viddilu Izmailskoho obkomu KP (b) U za 1945 rik. Zvit pro robotu viiskovoho viddilu Izmailskoho obkomu KP(b)U za 2-e pivrichchia 1945 roku [Report on the work of the military department of the Izmil regional committee of the CP(b)U for 1945. Report on the work of the military department of the Izmil Regional Committee of the CP(b)U for the 2nd half of 1945]. 55 ark.

TsDAHO. F. 1. Op. 46. Spr. 2322. Materialy po perevirtsi roboty pervynnykh partorhanizatsii morskykh portiv, pro robotu partiinykh orhanizatsii, mistsevykh rad Izmailskoi oblasti ta z inshykh pytan za 1947 rik [Materials on the inspection of the work of the primary party organisations of the seaports, on the work of the party organisation, the local councils of the Izmil region and on other issues for 1947]. 178 ark.

TsDAHO. F. 1. Op. 75. Spr. 94. Dovidky ministerstv URSSR v TsK KP(b)U pro kilkosti kerivnykh pratsivnykiv i fakhivtsiv spriamovanykh v Zakhidni oblasti [Information from the Ministries of the Ukrainian SSR to the Central Committee of the CP (b) U on the number of leaders and specialists sent to the Western regions]. 39 ark.

Anufriev L. A., otv. red. red. kol., Bachinskiy A. D., sost. i dr. (1970). Sovetskoe Dunayskoe parokhodstvo (1944 1969 gg.) : dokumenty i materialy [The Soviet Danube Shipping Company (1944-1969) : Documents and Materials]. Odessa : Mayak. 223 s. [in Russian].

Vladimirtsev N. I., Kokurin A. I., sostaviteli. (2008). NKVD-MVD SSSR v bor'be s banditizmom i vooruzhennym natsionalisticheskim podpol'yem na Zapadnoy Ukraine, v Zapadnoy Belorussii i Pribaltike (1939 1956) : Sbornik dokumentov. [NKVD-MIA of the USSR in a fight against gangsterism and armed nationalistic underground on Western Ukraine, Western Belorussia and the Baltic States (1939-1956) : collection of documents] Moskva. 540 s. [in Russian].

Hladun O. M. (2018). Narysy z demografichnoi istorii Ukrainy XX stolittia [Essays on the demographic history of Ukraine in the twentieth century]. K. 224 s. [in Ukrainian].

Zhupnyk V. (2013). Deportatsiini protsesy 1944–1953 rr. na terytorii zakhidnykh oblastei URSSR yak zasib totalitarnoho «upokorennia»: istoriohrafichnyi aspekt [Deportation processes on the Western regions of the Ukrainian SSR in 1944-1953 years as a means of totalitarian «suppression» : historiographic aspect]. *Visnyk Prykarpatskoho universytetu. Istoriiia* [Journal of Vasyl Stefanyk Precarpathian National University. History]. Vyp. 23 24. S. 303 311. [in Ukrainian].

Kramar Yu. V. (2011). Osoblyvosti deportatsiino-pereselenskykh protsesiv z Polshchi do pivdennykh rehioniv Ukrainy u 1944 1947 rr. [Features of deportationresettlement processes from Poland to the southern regions of Ukraine in 1944-1947]. *Materialy III Mizhnarodnoi naukovoï konferentsii, prysviachenoï 70 y richnytsi heroichnoi oborony Odesy* [Proceedings of the III International Scientific Conference Dedicated to the 70th Anniversary of the Heroic Defense of Odessa], m. Odesa, 15–16 kvitnia 2011 r. Odesa. S. 114 119. [in Ukrainian].

**Науковий вісник Ізмаїльського державного гуманітарного
університету. Серія: Історичні науки. Випуск 50.**

Lebedenko O. M., Tychyna A. K. (2002). *Ukrainske Podunavia: mynule ta suchasne : navch. posib. dlia stud. vyshch. navch. zakl.* [Ukrainian Danube Region: past and present. Tutorial]. Odesa : Astroprynt. 206 s. [in Ukrainian].

Libanova E. M., vidpov. red. (2007). *Smertnist' naseleण्या Ukraini u trudoaktivnomu vitsi : monografiya* [Death rate of the population of Ukraine at working age]. K. : In t demografii ta sotsial'nikh doslidzhen' NAN Ukraini. 211 s. [in Ukrainian].

Mishchanyn V. (2018). *Radianizatsiia Zakarpattia 1944 1950 rr.* [Sovietization of Transcarpathia of 1944-1950 years]. Uzhhorod : RIK U. 644 s. [in Ukrainian].

Nadolskyi Y. E. (2008). *Deportatsiina polityka stalinskoho totalitarnoho rezhymu v zakhidnykh oblastiakh Ukrainy (1939 1953 rr.)* [Deportation policy of Stalin totalitarian regime in the Western regions of Ukraine (1939–1953)]. Lutsk : Vezha. 258 s. [in Ukrainian].

Naseleण्या Ukrainy. Narodzhuvanist v Ukraini u konteksti suspilno-transformatsiinykh protsesiv [Population of Ukraine. Fertility in Ukraine in the context of social-transformational processes]. (2008). K. : ADEF Ukraina. 288 s. [in Ukrainian].

Perkovskiy A. L., Pyrozhkov S. I. (1990). *Demografichni vtraty narodonaselennia Ukrainskoi RSR u 40 kh rr.* [Demographic losses in Ukraine in the 1940s]. *Ukrainskyi istorychnyi zhurnal [Ukrainian Historical Journal]*. Vyp. 2. S. 15 25. [in Ukrainian].

Rybakovskiy L. L., red. (2005). *Prakticheskaya demografiya. Uchebnoe posobie dlya vuzov : Kollektivnaya monografiya* [Practical demography. Textbook for universities : Collective monograph]. M. : TsSP. 280 s. [in Russian].

Soroka Yu. (2007). *Politichni y ekonomichni chinniki migratsiynikh protsesiv u zakhidnykh oblastiakh URSR u 1944 1950 kh rokakh* [Political and economic factors of migration processes in the western regions of the USSR in 1944-1950s.]. *Visnik Kiivs'kogo natsional'nogo universitetu imeni Tarasa Shevchenka. Istoriya [Bulletin of Taras Shevchenko National University of Kyiv. History]*. Vip. 91 93. S. 60 63. [in Ukrainian].

Tel'pis Yu. M. (2000). *Golod 1946 1947 godov v Pridunayskom krae* [The famine of 1946-1947 in the Danube region]. *Naukoviy visnik Izmail's'kogo derzhavnogo pedagogichnogo institutu [Scientific Bulletin of the Izmail State Pedagogical Institute]*. Vip. 8. S. 12 16. [in Russian].

АНОТАЦІЯ

Проаналізовано показники динаміки чисельності населення міст Ізмаїльської області, розкрито особливості природного й механічного руху населення, а також його статевовікової структури. На основі аналізу матеріалів поточної статистики смертності, народжуваності та міграцій встановлено, що чисельність міського населення Ізмаїльської області зростала швидкими темпами, а природний рух населення характеризувався високими показниками народжуваності та смертності за винятком голоду 1946-1947 рр. З'ясовано, що внаслідок високої народжуваності значними були темпи абсолютного приросту населення, в результаті чого міському населенню Ізмаїльської області була притаманна прогресивна вікова структура, при цьому статевовікова структура міського населення характеризувалася значною перевагою жінок у всіх вікових групах. Розкрито, що головними причинами смертності виступали екзогенні причини, зокрема інфекційні хвороби та виснаження внаслідок голоду. Встановлено, що міграційні процеси носили організований характер, при цьому головними формами механічного руху населення були трудові мобілізації, організований набір робітників, прибуття за путівками до області спеціалістів, призов до шкіль ФЗО та ремісничих училищ, призов до армії, виїзд молоді на навчання до великих міст, направлення до області значної кількості некваліфікованих робітників тощо.

Ключові слова: *Ізмаїльська область, повоєнний період, міське населення, демографічні процеси.*