

**МІНІСТЕРСТВО ОСВІТИ ТА НАУКИ УКРАЇНИ
ІЗМАЇЛЬСЬКИЙ ДЕРЖАВНИЙ ГУМАНІТАРНИЙ УНІВЕРСИТЕТ
КАФЕДРА УПРАВЛІННЯ ПІДПРИЄМНИЦЬКОЮ ТА
ТУРИСТИЧНОЮ ДІЯЛЬНІСТЮ**

**ЧОРНОБИЛЬСЬКА ЗОНА ВІДЧУЖЕННЯ ЯК ДЕСТИНАЦІЯ
«ТЕМНОГО» ТУРИЗМУ**

Кваліфікаційна робота здобувача
освітнього ступеня: бакалавр
спеціальності: 242 Туризм
освітньої програми: Туризм
Яншої Наталії Іванівни

Керівник: к. геогр. н., доц. Тодоров В. І.
Рецензент: директор туристичної агенції
«Море турів» Бикова Г.В.

Ізмаїл – 2023

Робота допущена до захисту на засіданні кафедри управління підприємницькою та туристичною діяльністю

протокол № 14 від «05» серпня 2023 р.

Завідувач кафедри

Метіль Ю.К.
(підпис) (прізвище, ініціали)

Робота пройшла публічний захист на відкритому засіданні ЕК

«22» серпня 2023 р.

Оцінка 90 Відмінно
(за стобальною шкалою) (за традиційною шкалою)

Голова ЕК

Мельниченко-Терещукіна Р.І.
(підпис) (прізвище, ініціали)

ЗМІСТ

ВСТУП.....	4
РОЗДІЛ 1. ТЕОРЕТИЧНІ ТА МЕТОДОЛОГІЧНІ АСПЕКТИ РОЗВИТКУ «ТЕМНОГО» ТУРИЗМУ	
1.1. Суть, історія та особливості становлення «темного» туризму в Україні і світі	7
1.2. Типологія видів «темного» туризму.....	10
1.3. Туристичні дестинації для розвитку «темного» туризму в Україні.....	17
РОЗДІЛ 2. ПЕРЕДУМОВИ ТА СУЧАСНИЙ СТАН РОЗВИТКУ «ТЕМНОГО» ТУРИЗМУ В ЧОРНОБИЛЬСЬКІЙ ЗОНІ ВІДЧУЖЕННЯ	
2.1. Трагедія на Чорнобильській АЕС та сучасний санітарно-екологічний стан зони відчуження	24
2.2. Ресурсний потенціал Чорнобиля як особливої дестинації для розвитку «темного» туризму	37
2.3 Аналіз розвитку «темного туризму» в Чорнобильській зоні відчуження.....	43
РОЗДІЛ 3. ПРОБЛЕМИ І ПЕРСПЕКТИВИ РОЗВИТКУ «ТЕМНОГО» ТУРИЗМУ В ЧОРНОБИЛЬСЬКІЙ ЗОНІ ВІДЧУЖЕННЯ	
3.1. Шляхи покращення розвитку «темного» туризму в Чорнобильській зоні відчуження.....	49
3.2. Формування туру «Стежками Чорнобиля»	54
ВИСНОВКИ.....	60
СПИСОК ВИКОРИСТАНИХ ДЖЕРЕЛ	63
ДОДАТКИ.....	69

ВСТУП

Актуальність теми. Сучасна інтенсивна фаза російсько-української війни актуалізувала тему звернення людей до трагічних моментів суспільної історії. Безумовно у ХХ ст. найбільш катастрофічною подією техногенного характеру стала аварія на атомній станції –Чорнобильська катастрофа, але науковий аналіз щодо розпаду радіоактивних речовин не виправдався і ще в середині 2010-х років постало питання щодо можливості відвідування місць Чорнобильської катастрофи. Все це, а також сучасні катастрофічні події в Україні зумовлюють актуальність теми нашого дослідження.

Мета і завдання. Метою дослідження є виявлення особливостей наслідків катастрофи на ЧАЕС за для обґрунтування перспектив сталого розвитку туристичної діяльності в тих зонах, де сталися подібні катастрофи. Відповідно до цієї мети поставлені та вирішені наступні **завдання:**

- визначити зміст та особливості «темного» туризму як виду економічної діяльності;
- проаналізувати специфіку видів «темного» туризму;
- виявити ключові туристичні дестинації для розвитку темного туризму в Україні;
- визначити вплив Чорнобильської катастрофи на санітарно-екологічний стан довкілля;
- визначити наявний ресурсний потенціал Чорнобильської зони для розвитку туристичної діяльності;
- виявити сучасні особливості розвитку «темного» туризму в Чорнобильській зоні відчуження;
- обґрунтувати напрями формування сталого розвитку «темного» туризму;
- сформувати тур територією Чорнобильської зони відчуження.

Об'єктом дослідження виступає Чорнобильська зона відчуження як місце найбільшої техногенної катастрофи у ХХ ст.

Предмет дослідження: процес розвитку туристично-рекреаційної діяльності в Чорнобильській зоні відчуження.

Методи дослідження. Для досягнення поставленої мети та поставлених завдань нами були використані методи аналізу та синтезу, індукції та дедукції, системно-структурний аналіз, історико-географічний підхід та інше.

Джерельна база дослідження. В роботі використані науково-методичні розробки українських та закордонних авторів з теорії, методології та практики з розвитку туристичного господарства (Д. Ленон та М. Фолі, Ю. Сологуб, К. Алістратова, О. Бордун, О. Бугрій, Т. Заставецький, М. Казьмирчук, Л. Кирилюк, М. Кляпа, І. Кулиняка, Я. Москаленко, С. Сардака та інших.) і передумов та сучасного стану розвитку темного туризму в Україні та Чорнобилі. Джерельною базою слугувало: статистичні дані Державного агентства з управління зоною відчуження (ДАЗВ), ДП «Центр організаційно-технічного та інформаційного забезпечення управління зоною відчуження» (ДП «ЦОТІЗ»), матеріали відкритих баз даних чорнобильських туроператорів, нормативно правові акти з сфери розвитку туристичної діяльності, офіційні інтернет-сторінки, Міністерство захисту довкілля та природних ресурсів України, дані ключових тур операторів, які працюють у сфері «темного» туризму.

Практичне значення одержаних результатів. Проведений репрезентативний аналіз дослідження розвитку темного туризму з акцентом на Чорнобильську зону відчуження може бути використаний при створенні та реалізації програм і проєктів розвитку туризму в територіальних громадах Української Бессарабії.

Апробація результатів наукового дослідження. Результати наукового дослідження обговорювалися на науково-практичній конференції «Сучасні проблеми економіки, управління й адміністрування, туризму та обліку і оподаткування для суб'єктів господарювання» (м. Ізмаїл, 2023р).

Структура роботи. Кваліфікаційна робота містить вступ, три розділи, висновки, список використаних джерел і літератури та додатки. Загальний обсяг роботи становить 73 сторінки.

РОЗДІЛ 1. ТЕОРЕТИЧНІ ТА МЕТОДОЛОГІЧНІ АСПЕКТИ РОЗВИТКУ «ТЕМНОГО» ТУРИЗМУ

1.1. Суть, історія та особливості становлення «темного» туризму в Україні і світі

На свідомість суспільства впливають багато процесів. Це, своєю чергою, впливає на їхній вибір напряму подорожі, а відповідно, це відображається на всю туристичну галузь. Деякі виробники туристичних продуктів пропонують активний відпочинок, який супроводжується безліччю гострих відчуттів. Саме тому серед туристів популярні екстремальні та нетрадиційні види туризму. Одним із таких є «темний» туризм.

Темний туризм—це поєднання когнітивного та екстремального туризму, який включає відвідувальні місця та пам'ятки, історично пов'язані зі смертю та трагедіями, руйнуванням, природними катаклізмами, а також місцями, пов'язаними з містиккою. Існує багато типів «темного» туризму, зокрема в науковій літературі, ми зустрічаємо такі категорії, як чорний [1, с.54-56], похмурий [2, с.24-25], сумний, танатотуризм [3,4, с.75-78], жорстокий і жахливий. Різні вчені надають значення цим поняттям по-різному (таблиця 1.1).

Таблиця 1.1

Визначення сутності поняття «темний туризм».

Автор	Значення поняття «темний туризм»
Петер Гогенхаус	Це поїздка в місця, так чи інакше, пов'язана зі смертю чи катастрофою (або принаймні з чимось «страшним»).
П. Стоун	Темний туризм як подорож в місця, пов'язані зі смертю та смутком.

А. Сетон	«Танатотуризм» від грецького слова «thanatos», що означає туризм смерті чи смутку.
М. Кляп	Вид туризму, який передбачає поїздки до місць, пов'язаних зі стражданнями та смертю.
Дж. Леннон та М. Фоулі	Передбачається, відвідування місць, пов'язаних із смертю або руйнуванням, стихійними лихами, а також місцями, пов'язаними з містикою.

Продовження таблиці 1.1

Джерело: розроблено автором

Слід зазначити, що термін «темний туризм» набув широкого поширення у 2000 р. з виходом книги професорів Шотландського університету Дж. Леннона та М. Фоулі «Темний туризм: тяжіння смерті та катастрофи»[5, с.11]. Поняття «танатотуризм» вперше було запропоновано професором А. Сетоном з Університету Стратклайда в 1996 р.[4, с.78-79], а П. Стоун ввів нове поняття «темний туристичний продукт»[5]. Робота А. Романової присвячена вивченню «темного туризму» та визначенню концепції цього типу туризму в зоні Чорнобиль. Великий внесок у вивчення перспектив Чорнобильного туризму був внесений письменником, екологом, учасником усунення наслідків Чорнобильної катастрофи Сергієм Мірним[6, с.86-95].

Термін «темний туризм» було запропоновано у 1990-х роках, коли вчені досліджували, чому туристи так цікавились і спостерігали за вбивством президента Джона Ф. Кеннеді. Однак, як, показав хронічний досвід відвідування «темних» туристичних об'єктів Петером Гогенхаусом: «Це не є таким новим, як може здатися». Насправді витоки цього виду туризму йдуть набагато далі за смерті та лиха 19-го і 20-го століть. У 11 столітті люди і прочани часто відвідували місця релігійного значення, такі як Єрусалим, де найпопулярнішою пам'яткою є розп'яття Христа. Набагато пізніше «грандіозне турне» Т. Кука дозволяло багатим людям відвідувати

європейські місця, такі як класичні руїни Колізею в Римі, які заради розваги стали свідками смерті, катувань і страти [7, с 152-155].

Мотивація споживачів «темного» туризму пояснюється такими причинами: дослідження нових туристичних напрямів; здобуття нового досвіду та емоцій; інтерес до нових об'єктів «темного» туризму; бажання уславити пам'ять померлих; містика; почуття патріотизму; подолання дитячих страхів; пошук гострих відчуттів.

Основними рисами «темного» туризму є [8]:

- обмежена популярність («темні тури» користуються попитом у дуже обмеженого числа людей, у яких іноді дуже своєрідні інтереси);

- обмеженість законів, традицій, норм моралі та менталітету (для задоволення своїх потреб туристам необхідно відвідувати інші країни, тому що в їхніх країнах заборонено певні види діяльності, що наповнюють суть «темного» туризму);

- обмежений географічний характер (окремі об'єкти «темного» туризму розташовані лише в одному або декількох місцях на планеті).

Темний туризм включає деякі аспекти інших видів туризму, таких як: пригодницький туризм, туризм з метою пізнання чогось нового, і екстремальний туризм.

Він пов'язаний із культурною спадщиною країни, оскільки відроджує історію, в якій сталися трагедії. Він також відіграє важливу роль у наближенні минулих подій, обміні інформацією та пробудженні емоцій про темні сторони історії та людства.

Виходячи з цього ми можемо розглядати темний туризм як специфічний напрям (підвид освітнього туризму, тому що він пов'язаний з культурно- психологічними та освітньо-науковими чинниками, забезпеченням сталого розвитку регіонів) і, зрештою, цей вид туризму

охоплює багато областей, включаючи мистецтво, науку, історію тощо, він охоплює соціальні події, які прийняли місце у певних місцях та у певний час.

«Темний» туризм є основною частиною освітнього туризму, оскільки поєднує у собі перелічені характеристики. Темний туризм розкриває частину культурної спадщини, яку залишила нам історія. Він спрямований на поширення історичних знань через туристичні об'єкти.

Отже, мотивацією до подорожі для цього виду туризму є знайомство з матеріальною спадщиною, мавзолеями, музеями або нематеріальною спадщиною, звичаями (від похоронних обрядів до легенд).

Враховуючи з наведеного огляду можемо зробити висновок, що «темний» туризм (похмурий туризм, танатотуризм) – це вид пізнавального туризму, що полягає у подорожі місцями, які так чи інакше пов'язані зі смертю, катастрофою чи містикою (чи хоча б чимось «страшним»). Він сильно впливає на наше життя, оскільки тісно пов'язаний з нашою історією.

1.2. Типологія видів «темного» туризму

«Темний» туризм – це прояв великого креативу та гарної кмітливості людей, за допомогою якої інформація, знайдена в Інтернеті, може переконати нас особисто відвідати історичні місця. Кілька років тому з'явився в Інтернеті веб-сайт www.dark-tourism.com, де ви можете знайти цікаві об'єкти «темного» туризму у всьому світі. Наприклад, найпопулярнішими районами «темного» туризму, пов'язаного з тероризмом та масовими трагедіями, є, Ground Zero (США), Hiroshima and Nagasaki Atomic Bomb and Peace Park (Японія), Чорнобильська АЕС (Україна) та Auschwitz (Польща).

Першу типологію «темних» туристичних напрямків було запропоновано П. Стоуном, класифікована вона «від найяснішої до найтемнішої» (рис 1.1). Зокрема, відрізняються такі місця «темного» туризму: індустрія темних розваг; темні експонати; підземелля; темні місця

мертвих (кладовища та могили); темні місця поклоніння; темні місця збройних сутичок; темні місця геноциду [9, с.82-84].



Рис. 1.1 Типологія «темних» туристичних напрямків

Джерело: розроблено автором

Спектр включає контрасти між місцями, цілями і сприйняттям справжності атракціону. Потім контрасти утворюють шкалу від найтемнішого до найсвітлішого, щоб показати, де можна розмістити «темний» туристичний об'єкт.

Темна шкала включає місця смерті та руйнування, що характеризуються такими елементами: освітня спрямованість, історичне підґрунтя, надійність місця з погляду (неадекватних) реліквій та обмеженість туристичної інфраструктури; запальничка, що асоціюється лише з чимось містичним та штучно створеним і має в основному протилежні характеристики: розважальну спрямованість, комерційну централізацію, комерційну спрямованість та вищий рівень туристичної інфраструктури.

Спектр розроблений дати туристам найкраще уявлення у тому, що таке темний туризм. Щодо цього спектру: 11 вересня та табір Освенцим вважаються «місцями смерті та страждань» і, таким чином, перебувають у темному кінці спектру. Для «Титаніка» та «Принцеси Діани» рівень темряви залежить від того, де ви знаходитесь. Наприклад, якщо туристи відвідують музей Титаніка, він відобразатиметься у світлішій частині шкали, але якщо туристи справді поїдуть до пункту призначення, де стався інцидент, то у темнішій частині шкали там дійсно загинули люди. Те саме стосується принцеси Діани. Коли туристи відвідують Алторп, де було поховано її тіло, це може бути край шкали у світлішій частині, оскільки туристи просто віддають шану. Однак, якщо туристи захочуть відвідати місце, де вона померла, це буде найтемніша частина спектру, оскільки саме тут принцеса справді померла.

П. Стоун також виділив сім основних типів темних туристичних об'єктів та склав спектр темного туризму за типами (рис 1.2).

Елемент	«Dark Camps of Genocide» – темні місця геноциду (туризм Голокосту).	«Dark Conflict Sites» – місця збройни х зіткнен ь.	«Dark Shrines» - темні місця поклонінн я.	«Dark Resting Places» – усипальниц я, кладовища.	«Dark Dungeons » – підземелл я, в'язниці.	«Dark Exhibition s» – темні виставки.	«Dark Fun Factories » – індустрі я темних розваг
---------	--	---	--	---	--	--	---

Рис. 1.2. Спектр темного туризму по типам

На темнішому кінці спектру знаходиться екстремальний чи серйозний темний туризм. Дії на цьому кінці шкали пов'язані із справжнім досвідом, коли турист відвідує реальне історичне місце або розмовляє із залученими людьми. Прикладом може бути відвідування Берлінської стіни, табору смерті Освенцим, табору смерті в Камбоджі.

На іншому кінці спектру, яскравіше, ці місця є більш комерційними. Тематичні атракціони Джека-Різника чи комедійний спектакль з мотивів Чорної смерті. Все це ефективно вигадані версії темних подій чи моментів історії.

Мета всіх цих подій – розважити туриста.

Сьогодні за класифікацією «темного туризму» більшість учених виділяють такі основні варіанти: туризм-катастрофа; туризм смерті; туризм по кладовищу, містичний туризм (рис. 1.3).

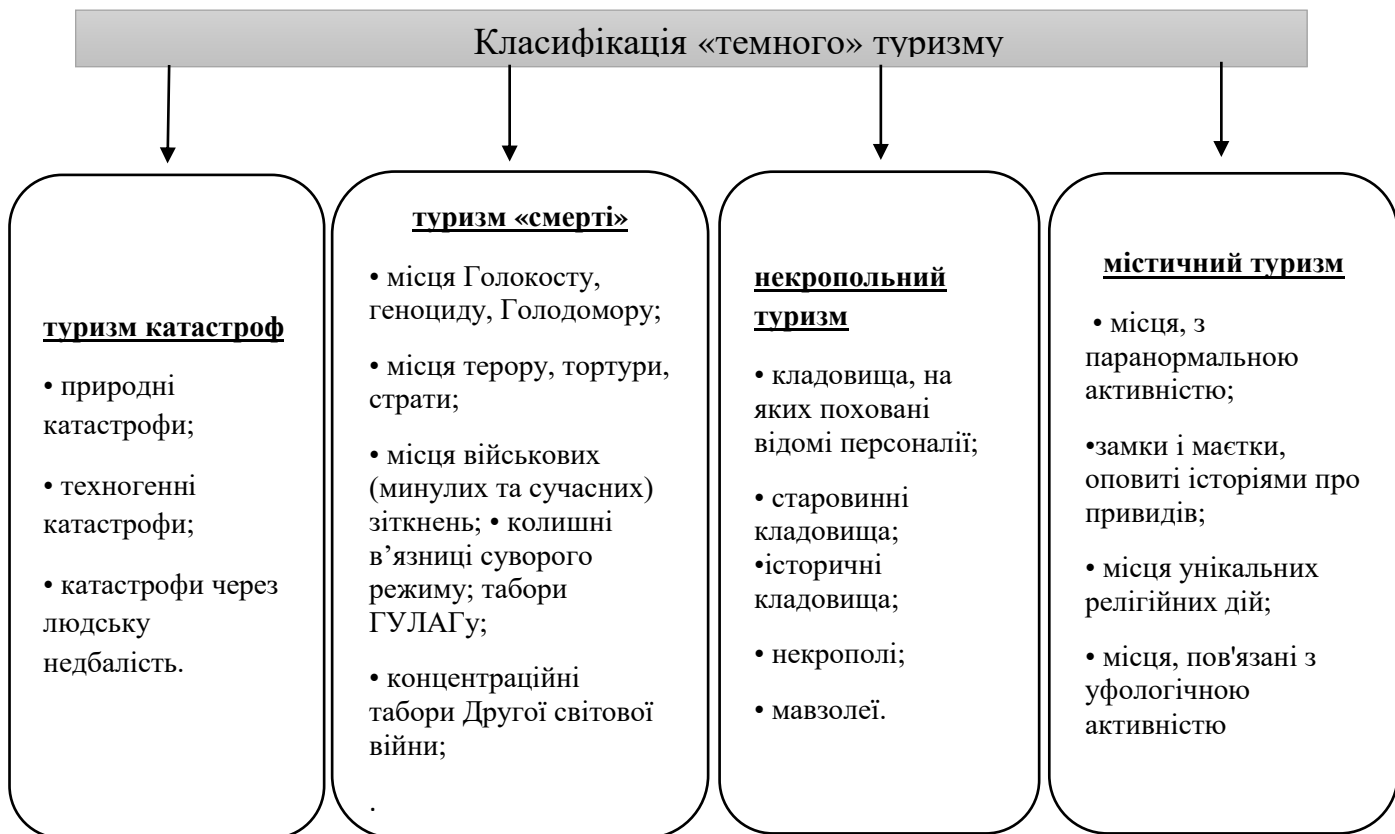


Рис. 1.3 Класифікація «темного» туризм

Джерело: розроблено автором

Туризм катастроф орієнтується на людей, які полюбляють подорожувати стихійними лихами і місцями, що зазнали лиха від людства. Катастрофічний туризм, в свою чергу, розрізняє: стихійні лиха, техногенні катастрофи та катастрофи спричинені людською недбалістю. Тури до місць

катастроф (повеней, землетрусів, техногенних катастроф—Чорнобилю, Фукусіми та місць страт) називаються «Disater Tour» («тури лиха»).

Ідея створення таких турів належить екологам, які намагаються використати її для інформування громадськості про екологічні проблеми. Більшість промислових і гірничодобувних підприємств є потенційними об'єктами туризму катастроф. Кар'єри, відвали, провали та всі інші антропогенні форми рельєфу цікаві і в той же час заслуговують на вивчення та розуміння екологічних наслідків.

Найбільш відомими регіонами світу, що постраждали від потужних штормів, ураганів та цунамі, є Багами, Флорида, Луїзіана, Міссісіпі, Алабама, Таїланд, велика частина сходу Північної Америки. На цей район обрушився руйнівний ураган Катріна. У 2001 році тайфун Муйфа обрушився на східну китайську провінцію Чжецзян та на японський острів Окінава. В історії людства прославився ураган Аїк, що обрушився на територію Багамських островів, Гаїті, Домініканської Республіки, Куби, Флориди, Міссісіпі, Луїзіани, Техасу. Ураган Густав (2008 р.) обрушився на території Домініканської Республіки, Гаїті, Ямайки, Кайманових островів, Куби, Флориди, Міссісіпі, Алабами та Арканзасу. 26 грудня 2004 року підводний землетрус, що спричинив цунамі, забрав понад 200 000 життів, величезні хвилі спустошили узбережжя Індонезії, Шрі-Ланки, Індії, Таїланду

Особливою популярністю у любителів екстриму користуються тури, пов'язані з техногенними катастрофами. Ідея створення таких турів належить Грінпісу, який намагається у такий спосіб привернути увагу громадськості до екологічних проблем людства. В Україні особливу популярність мають відвідування міста Чорнобильської аварії. З метою популяризації «мирного атома» організуються тури майже на всі діючі атомні електростанції України.

До туризму катастроф через людську недбалість відносяться американські штати Міссісіпі та Аризона, де йодид срібла був використаний

для знищення урагану «Каміла» (1974), який отруїв людей, після якого загинула велика кількість населення. Інтерес представляє також природний комплекс Сахеля, що став екологічним наслідком діяльності населення, що населяв африканські території з обох боків пустелі Сахара.

Туризм «смерті» передбачає відвідування концтаборів, місць серійних убивць, територій або місць, пов'язаних зі знищенням людей внаслідок появи нових релігій, релігійної діяльності, у тому числі місць Голокосту, геноциду, терору, тортур, страт, Голодомору, а також військових зіткнень.

Після закінчення Великої Вітчизняної війни для людей світу було відкрито відвідування місць масової загибелі – концтаборів. Бельзен, Бухенвальд, Дахау, Майданек, Собібор, Трєбильна, Бабин Яр мають бути згадані серед найвідоміших туристичних об'єктів туризму «смерті», які діють при гітлерівській канцелярії. Сьогодні табори ГУЛАГу також відкриті для світової спільноти.

До місць, об'єктів, пов'язаних зі знищенням людей у зв'язку з появою нових релігій, релігійною діяльністю слід віднести відомі туристичні об'єкти – місто Кутна-Гора (Чехія), Дарфур (Судан) та багато інших.

Некропольний туризм все більше приваблює багатьох туристів, їх цікавить відвідування місць, які пов'язані з похованням відомих людей, а історичні цвинтарі згодом набувають цінності як музеї сакральної скульптури та архітектури. Крім того, Україну відвідує багато іноземців, чії родичі тут жили, померли та були поховані. Могили знаменитих політичних діячів, священників, вчених, письменників, композиторів, артистів, художників, інженерів та просто цікавих людей на цвинтарях по всьому світу багато в чому відображають культуру та історію країн.

Містичний туризм включає відвідування місць природної або неприродної паранормальної активності, замків і маєтків, оповитих історіями

про привиди, а також місць, пов'язаних з інопланетянами [10, с.145-148]. Тобто це місця духів; місця унікальної релігійної діяльності; уфологічний.

Деякі люди прагнуть незвичайного і надприродного, тому обирають місця, де були зафіксовані паранормальні явища. Відомі світові тури для тих, хто хоче побачити примар: Дублін (Ірландія), Флорида (США), Брисбен (Австралія), Квебек (Канада). Найбільша кількість замків із привидами знаходиться в Озерному краї (Північно-Західна Англія). Не менш популярним є відвідування туру «На батьківщині графа Дракули», який уже багато років приносить Румунії величезний прибуток. Окрім звичайних туристів, ці міста активно відвідують окультисти – чаклуни, маги, відьмаки.

До унікальних місць релігій, які мають попит на сьогоднішній день у туристів, належать старообрядницькі поселення України. На іншому континенті знаходиться Амазонка, де культивується релігія вуду. Потік туристів до України та Амазонії перевищує біля мільйона людей на рік.

НЛО-туризм розвивається з 1959 року, коли американські вчені запровадили у науку термін НЛО. Тури розглядаються як відвідування місць, пов'язаних з аномальними аерокосмічними явищами [10, с.148-149].

Багато туроператорів і туристичних агентств по всьому світу пропонують індивідуальні тури та екскурсії по місцях перебування серійних убивць, або створили тематичні музеї та виставки, присвячені їм: Джек Різник, Зодіак, Чарльз Менсон, Тед Банді, Мері Енн Коттон, Белль Ганнесс, Доротея Пуанте, А. Чикатило; вигадані вбивці Декстер Морган, Ганнібал Лектора, Пила тощо.

Отже, кожен вид «темного» туризму має свої особливості, що виражаються у різноманітності туристичних пам'яток. Через необмежений вплив на навколишнє середовище і специфіку життя людей, цей вид туризму має всі перспективи для існування і подальшого глибокого та наукового вивчення. Розгляду його сутності вже присвячено безліч робіт зарубіжних і

вітчизняних дослідників. Більшу частину робіт з дослідження «темного» туризму розглянуто американським вченим П. Стоуном, він виявив сутність, а також визначив спектр темного туризму, за яким розрізняють види темного туризму.

1.3. Туристичні дестинації для розвитку «темного» туризму в Україні

У пошуках історії туристи готові вирушити на край землі за новими емоціями та благами, з того виходить, що «темний» туризм — це спосіб торкнутися історії. А люди, які хочуть побачити ці місця, називають темними туристами. Згодом, цей вид туризму стає більш цікавим і популярним захопленням, а країни, які стежать за новими трендами туристів, є більш відвідуваними.

Сьогодні Україна посідає особливе місце серед інших країн «темного» туризму, бо пережила катастрофічні моменти і має що пред'явити світові. Україна розвиває всі види темного туризму.

На Чорнобильській АЕС 26 квітня 1986 року сталася найбільша аварія історії атомної енергетики. Руйнування мали вибуховий характер, внаслідок руйнування 4-го енергоблоку, в атмосферу було викинуто кілька мільйонів кубометрів радіоактивних газів, що у кілька разів перевищувало викид ядерних вибухів над Хіросимою та Нагасакі. Вітри рознесли радіоактивні речовини по всій Європі. Мешканців повністю евакуйовано з району в радіусі 30 км від реактора, що вибухнув. Чорнобиль став символом ядерної небезпеки в глобальному масштабі [11, с.256-258].

У більшості місць у цьому районі мандрувати абсолютно безпечно. Але є місця із сильно підвищеним і навіть смертельно небезпечним випромінюванням. Тривале перебування в таких місцях може призвести до тяжких променевих уражень і навіть променевої хвороби.

Сам Чорнобиль отримав менше радіації. Інші місця, звісно, постраждали набагато більше. Серед них район біля пошкодженого реактора №4 АЕС і до певної міри місто Прип'ять. Більшість території було дезактивовано через роки після аварії, але деякі місця ще залишились досить небезпечними. Їх краще не відвідувати.

Сьогодні Чорнобильська зона – одне із найпопулярніших місць в Україні, яке відвідують іноземні туристи.

Чорнобильська зона знаходиться поблизу столиці України міста Києва, одного з найстаріших міст Східної Європи, тому воно має багатовікову історію та приваблює для «маловідомих» туристів.

Це місто сильно постраждало під час вторгнення нацистської Німеччини до СРСР під час Другої світової війни. Німецька окупація тривала з вересня 1941 року до листопада 1943 року, коли Червона Армія звільнила Київ. Проте більшість міста лежала в руїнах.

Напевно, всі знають величезну статую під назвою «Батьківщина-мати». Монументальна жіноча статуя зі щитом та мечем прославляє перемогу у Великій Вітчизняній війні. Він розташований неподалік станції метро Арсенальна на схилах Дніпра.

Ця пам'ятка входить до складу музейного комплексу (фактично він стоїть прямо над його основною частиною), який присвячений насамперед Другій світовій війні та зветься «Національний музей історії Великої Вітчизняної війни 1941-1945 рр.». у ньому зібрано експонати про поточну війну на сході України, плюс великий відкритий простір з колекцією танків, гармат тощо, а також ракет та кілька літаків часів холодної війни, на даний час цей музей закрито через епідемічну ситуацію.

У Києві є меморіал Голодомору, який вшановує жертв геноциду Голодомору та висвітлює історію геноциду українського народу у 1932-1933 роках. Знаходиться біля станції метро Арсенальна у Парку Вічної Слави.

Втрати української нації через Голодомор, за непереконливими даними, становлять не менше 7 мільйонів в УРСР та 3 мільйони за її межами.

Відвідувачам пропонуються фільми про Голодомор та екскурсію. У музеї також проходять тимчасові фотодокументальні, наукові та мистецькі виставки, які висвітлюють певні аспекти історії.

Нещодавно в Києві пройшли акції протесту у 2014 році, хоча Майдан складно назвати важливим пунктом у списку чорного туризму. Сьогодні там торговий центр, ходять натовпи туристів, але у 2014 році це місце отримало якусь темну енергію. З цього моменту почався не найприємніший час для нашої країни.

Тут сталися перші смерті протестувальників. Весь час було чути постріли. За свої ідеї загинуло та постраждало понад сотню людей. Сьогодні все нагадує нам про страшні події: пам'ятники, меморіали, плакати, фотографії загиблих людей.

Перша лиса гора знаходиться неподалік метро Видубичі. У давнину тут був язичницький храм. Пізніше гору почали називати «бісовою»: ходили чутки про шабаші та темні ритуали, про браму в потойбічний світ. Езотерики кажуть, що тут є аномальна енергія.

Друга гора розташована біля метро Конtrakтова. Називається Замкова гора. Кажуть, що це також місце кількох шабашів, ритуалів, а також військовий цвинтар 19 століття.

Поруч із горою знаходиться дуже містичне місце під назвою замок Рікардо Корасан-де-Леан. Замок має погану репутацію: жоден житель не затримувався в ньому надовго. Існує легенда про неспокійний дух Дмитра Орлова та інші привиди, які туляться в будинку. Але вчені стверджують, що це звичайний вітер у вентиляційних трубах.

У Києві знаходиться знаменитий Байковий цвинтар, який знаходиться у Голосіївському районі, він є пам'яткою історії та культури. Один із найстаріших некрополів міста, що збереглися, почали ховати тут ще в 1834 році. Площа – 72,47 га. Закрито для масових поховань. Тут поховані знаменитості різних епох: від письменниці Лесі Українки до актора театру та кіно Богдана Ступки. На території Байкового цвинтаря збереглися стародавні склепи, унікальні скульптури та надгробки. Ходять легенди, що духи цього цвинтаря охороняють свої могили[12].

Бабин Яр – урочище на північно-західній околиці Києва. Простягається від вулиці Кирилівської у напрямку вулиці Юрія Ілленка між Кирилівською церквою та вулицею Олени Теліги [13, с.423-424]. Перша згадка відноситься до 1401 року, коли власниця цієї землі, жінка-шинкарка, продала її домініканському монастирю. У XV-XVII ст. також називається урочищем Бісова Баба, Божевільна Баба. Бабин Яр став всевітньо відомий завдяки масовим розстрілам, переважно євреїв, у 1941–1943 роках німецьким окупаційним командуванням під час Другої світової війни.

Інше цікаве місто де розвивається «темний» туризм є Львів.

У 1889-1890 роках у Львові за проектом архітектора Ю. К. Яновського було збудовано неоренесансну будівлю австро-угорської жандармерії. Зараз цей туристичний об'єкт має назву В'язниця на вулиці Лонцького. Сама будівля в'язниці була збудована у 1918-1920 роках, коли місто належало Польщі[14]. У будівлі в'язниці було розміщено Четверте відділення Головного управління державної поліції, до повноважень якого входила боротьба з антидержавними організаціями, такими як Організація українських націоналістів та Комуністична партія Західної України.

Неофіційно в'язниця спеціалізувалася на політичних ув'язнених. 1935 року в будівлю було переведено слідчий відділ поліції, а в'язниця стала використовуватися як слідчий ізолятор. Під час Львівського процесу 1936

року у в'язниці утримувалися Степан Бандера, Ярослав Стецько, Микола Лебідь та інші підсудні. Сусідній головний будинок займав райвідділ НКВС. Після нападу Третього рейху на СРСР у червні 1941 року органами НКВС було розстріляно близько тисячі ув'язнених (924 особи).

Також відомим місцем є Личаківське кладовище. Найстаріше кладовище Європи у Львові може похвалитися не лише своїми розмірами — 40 га, а й кількістю експонатів — 24 каплиці, 2000 трун (або склепів), 500 скульптур тощо. Тут понад 300 000 могил. Відомо з 1786 року, коли австрійська влада заборонила поховання людей на старих цвинтарях, які тоді були поруч із церквами. Личаківський район знаходився тоді за 5 кілометрів від міста, і на цвинтарі ховали багатих і знаменитих людей: львівських магнатів і градоначальників, архієпископів. Це кладовище є одним із найкрасивіших в Україні[15, с.475].

Найстаріший із замків під Львовом є Олеський замок. Заснований у 13 столітті для оборони від татарських полчищ у місті Олеско, що належав у 1340 – 1366 роках князю Галицько-Волинському – Дмитру Любарту Гедиміновичу. За легендою, замком досі бродить один із ченців, чех Ян Каспер, який потонув у колодязі під час святкування дня святого Антонія. Інша версія говорить, що Ян любив жінок, тому брати-ченці замкнули його у стіні, прирікаючи на страшну смерть. І сьогодні очевидці стверджують, що бачили його тінь на мурах замку[16].

Існує цікава легенда про білу Діву, яка пов'язана з історією Підгорецького замку. Вацлав Жевуський одружився з 19-річною дівчиною Марією вже в зрілому віці. На той час Вацлаву було за 60, і більшість очевидців вказували, що він був страшенно ревнивою людиною. Він всюди йшов за своєю молодою дружиною і не випускав її із замку. Уникаючи божевільного, дівчина втекла до парку, що викликало в нього ще більше підозр. І ось одного разу вона просто зникла і ніхто більше її не бачив.

Золочівський замок—пам'ятка історії та культури національного значення в місті Золочеві Львівської області в Україні. Співробітники замкового музею стверджують, що у палаці мешкає примара королеви Марії Казимири д'Аркен, або, як її називали сучасники, Білої дами. Зважаючи на все, вона всім серцем полюбила подвір'я, яке досі блукає ним. Кажуть, хоробра жінка керувала своїм військом під час турецької облоги замку. Ходили чутки, що вона керувала країною через Яна Собеського. А вона була настільки холоднокровною та цілеспрямованою, що отруїла свого першого чоловіка. Однак біла дама не єдина «власниця» замку. Чорний лицар — ще одна примара, але зі Східного палацу. Співробітники музею припускають, що це сам король Іоанн Собеський, котрий навіть після смерті любить кохану дружину. Він шукає її, та не може знайти [17].

Меморіальний музей тоталітарних режимів «Територія терору» — меморіальний музей у Львові, створений у 2016 році на місці, яке у 1941—1943 роках входило до складу єврейського гетто — третього за величиною в окупованій нацистами Європі, а у 1944—1955 роках — пересильної в'язниці № 25, одного з найбільших радянських СІЗО такого типу на території України [18].

В Одесі є місце, яке може зацікавити темних туристів, воно називається Гора Чумка. Як відомо, у першій третині 19 століття у місті неодноразово траплялися епідемії чуми. Ця страшна хвороба була завезена до Одеси на торгових судах із близькосхідних портів.

Як своєрідний пам'ятник загиблим від чуми на вул. Водопровідний і досі підноситься рукотворний 8-метровий пагорб, прозваний одеситами «Чумною горою» або просто «Чумка», під яким знаходиться чумний цвинтар. Тепер ним можна ходити, але треба бути дуже обережні.

Антоніївські печери Троїце-Іллінського монастиря у Чернігові — загадкове місце в Україні. Коли у 60-х роках минулого століття археологи

розпочали дослідження у печерах, вони одразу помітили, що в них відбувається щось дивне: лунають звуки невідомого походження та відчувається запах ладану. В одній із камер знаходиться хрест, до якого в давнину прив'язували одержимих. Досі люди приїжджають до печер для лікування. Геофізики зафіксували потужне джерело енергії. За їхньою версією, у надрах Болдінських гір знаходиться астероїд або його уламки.

Кременецький замок–оборонна споруда в м. Кременець. В історію це замок потрапив під ім'ям власниці польського італійського походження – Боні Сфорца. Можна порівняти її із легендарним графом Дракулою. Кажуть, королева втратила вічну молодість та красу, і не було на той час чарівних кремів та пластичних операцій, тому вона використовувала кров невинних дівчат. Їх кидали на гострі кілки ґратчастої підлоги в одній із веж Кременецького замку, а рівнем нижче господарка приймала нелюдський душ... Існує легенда про волосяний міст, якою королева дісталася замку. Також є легенда, що Бона ховається у підземному палацовому колодязі і виходить із підземелля на Великдень, тримаючи в роті золоті ключі від наповненого золотом таємного скарбу [19, с.129-131].

Отже, в ході аналізу було виявлено, що в Україні багато пам'яток «чорного» туризму, найвідомішим і найпопулярнішим об'єктом є Чорнобиль. Його знають майже в усьому світі. І багато туристів часто відвідують його. На збільшення туристичного потоку суттєво вплинув серіал «Чорнобиль», після його виходу навесні можна відзначити значне зростання кількості туристів, практично всі туристи приїжджають з Києва, який має значну базу об'єктів «темного» туризму, в більшості випадків пов'язані з Другою світовою війною та містичними об'єктами.

Видно, що темний туризм має перспективи розвитку в Україні, він розвивається у багатьох регіонах країни. На кшталт об'єктів переважають ті, які пов'язані з війною. Різноманітність об'єктів «темного» туризму в Україні дає змогу активно його розвивати. Темний туризм в Україні є каталізатором

міжкультурної та міжнародної комунікації, яка має великий потенціал для виведення країни на міжнародну арену з позитивною репутацією та іміджем.

РОЗДІЛ 2. СУЧАСНИЙ СТАН РОЗВИТКУ «ТЕМНОГО» ТУРИЗМУ В ЧОРНОБИЛЬСЬКІЙ ЗОНІ ВІДЧУЖЕННЯ

2.1. Трагедія на Чорнобильській АЕС та сучасний санітарно- екологічний стан зони відчуження

Найбільша техногенна катастрофа 20 ст. відбулась 26 квітня 1986 року на території України. Напри великий жаль Асамблея ООН своєю резолюцією (71/125) проголосила 26 квітня Міжнародним днем пам'яті про чорнобильську катастрофу, тільки через 30 років (резолюція 71/125 від 5 грудня 2016 р.).

Передумови аварії на атомній станції були зумовлені її будівництвом на тектонічному розломі, тобто ця аварія мала всі шанси статися незалежно від людського фактора. В основі цього припущення лежить сейсмічний поштовх, зафіксований приблизно в момент аварії в районі Чорнобильської АЕС. Прихильники цієї версії стверджують, що поштовх було зафіксовано до, а не в момент вибуху, і що сильні вібрації, які передували катастрофі, могли бути спричинені не процесами всередині реактора, а землетрусом. Крім того, як встановили геофізики, сам четвертий енергоблок розташований на стику тектонічного розлому земних плит. Причина, через яку сусідній третій блок не постраждав, полягає в тому, що випробування проводилися тільки на четвертому енергоблоці[20].

В результаті аварії на ЧАЕС був повністю зруйнований атомний реактор, в навколишнє середовище потрапили радіоактивні речовини, а хмару рознесло їх по території України, Росії, Білорусі та ряду країн Європи, сталося радіоактивне зараження території загальною площею 207,5 тисячі квадратних кілометрів.

Чорнобильська аварія стала не тільки величезною трагедією і найбільшою екологічною катастрофою ХХ століття, а й уроком всьому людству, показавши, що вийшла з-під контролю ядерна енергія не визнає кордонів. На жаль, її відгомони будуть звучати ще довго і позначатися не на одному поколінні людей.

У сучасному викладі, причини аварії такі:

- реактор був неправильно спроектований і небезпечний;
- персонал не був проінформований про небезпеки;
- персонал допустив ряд помилок і ненавмисно порушив існуючі інструкції, частково через відсутність інформації про небезпеки реактора;
- вимкнення захисту або не вплинуло на розвиток аварії, або не суперечило нормативним документам.

Забруднення піддалося більше 200 000 км², приблизно 70%—на території Білорусі, Росії та України. Радіоактивні речовини поширювалися у вигляді аерозолів, які поступово осідали на землю (рис.2.3).

Інертні гази розсіялися в атмосфері і не вносили вкладу до забруднення прилеглих до станції регіонів. Забруднення було дуже нерівномірним, воно залежало від напрямку вітру в перші дні після аварії.

Найсильніше постраждали області, в яких в цей час пройшов дощ. Велика частина стронцію і плутонію випала в межах 100 кілометрів від станції, оскільки вони містилися в основному в більших частках. Йод і цезій поширилися на ширшу територію. Забруднення не обмежилось 30-кілометровою зоною. Було відмічено підвищений вміст цезію-137 в лишайнику і м'ясі оленів в арктичних областях Норвегії, Фінляндії та Швеції. Грінпіс і міжнародна організація «Лікарі проти ядерної війни» стверджують, що в результаті аварії лише серед ліквідаторів померли десятки тисяч осіб, в

Європі зафіксовано 10 000 випадків вроджених патологій у новонароджених, 10000 випадків раку щитоподібної залози і очікується ще 50000. За даними організації Союз «Чорнобиль», з 600 000 ліквідаторів 10% померло і 165 000 стало інвалідами [21].

Станом на 1986 рік 42,8 тис. км², території України були забруднені ¹³⁷Cs вище 40 кБк×м-2. Нині за рахунок радіоактивного розпаду ¹³⁷Cs ця площа зменшилася більш ніж у 2 рази, але при цьому 26,7 тис. км², території України залишаються віднесеними до трьох зон радіоактивного забруднення.

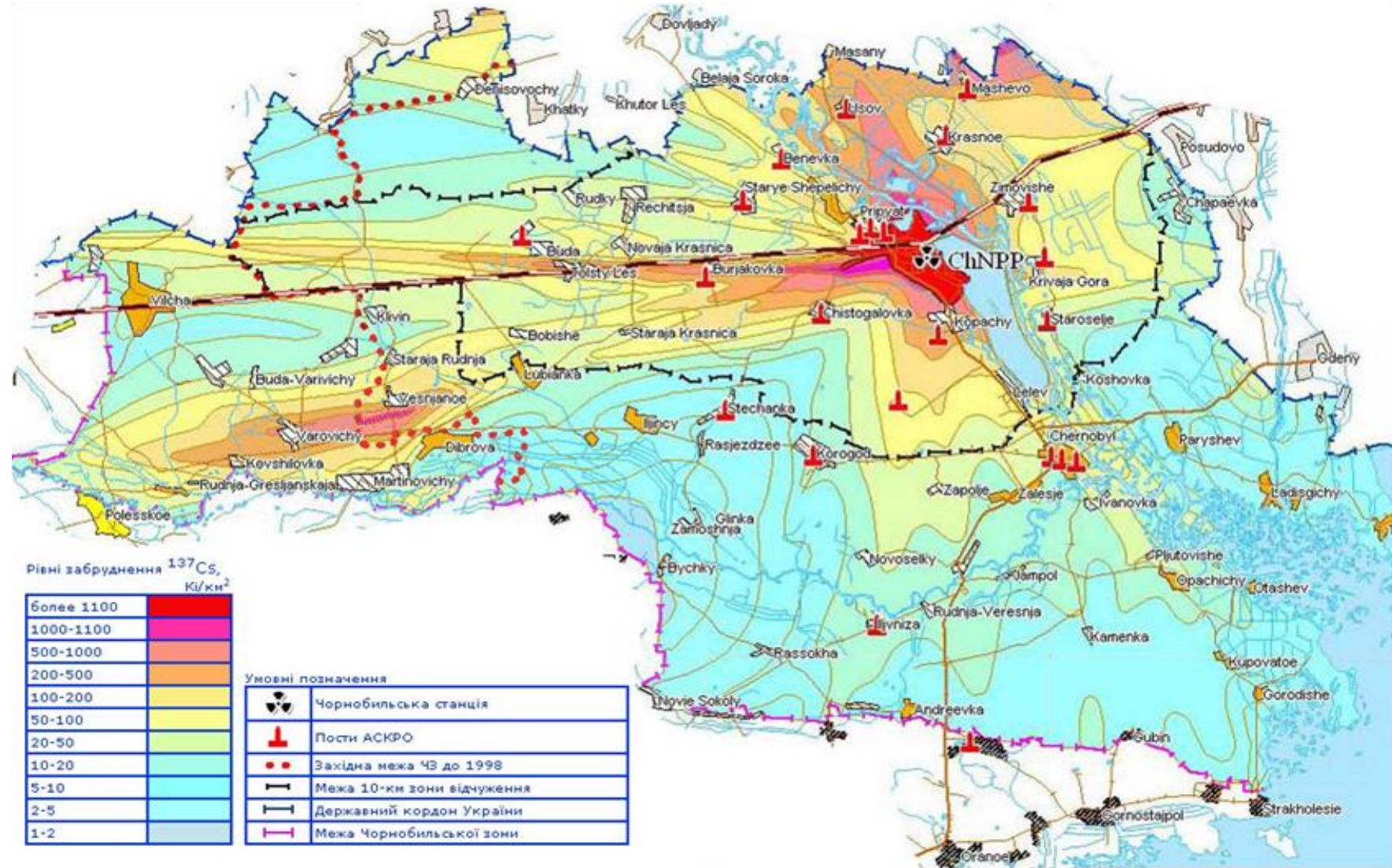


Рис. 2.1 Радіаційне забруднення після вибуху на ЧАЕС станом на 1992 р.[22].

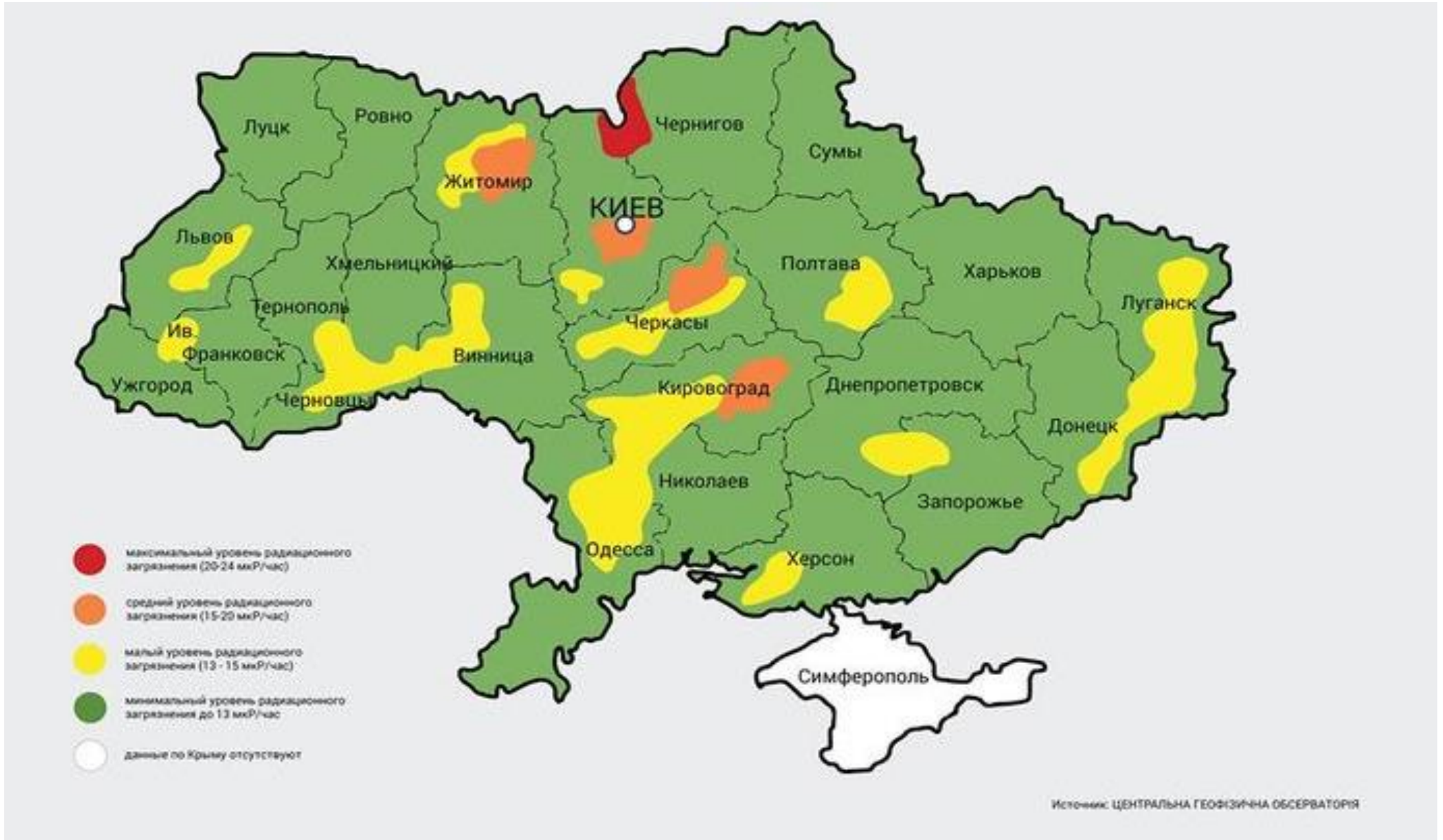


Рис. 2.2. Радиційного забруднення на території України на 2021 р.[23].

28 грудня 2014 року внаслідок внесення змін до Законів України «Про правовий режим території...» і «Соціальний захист громадян...» найбільшу 4-ту зону посиленого радіоекологічного контролю, в якій проживала більшість постраждалого населення, було ліквідовано.

Після Чорнобильської аварії в Україні з території площею 4,1 тис. км², включно з 2,0 тис. км² за межами 30-км зони відчуження, було відселено населення і припинено або значною мірою обмежено традиційну господарську діяльність. Згідно з нормативними правовими актами в 1986-1994 роках було виключено з використання в Україні 158 300 гас сільськогосподарських угідь, з яких за межами сучасної зони відчуження під управлінням ДАЗВ (зона відчуження станом на 1986 рік є частиною території зони безумовного (обов'язкового) відселення–2-а зона Київської області, з якої було переселено населення–2.6 тис. км²) –101300 га. (рис. 2.1). Частину територій України було виведено з господарського користування не за радіологічними критеріями, а виходячи зі сформованих на той час соціально-економічних умов. У зоні безумовного (обов'язкового) відселення (2-а зона) перевищення густини забруднення ¹³⁷Cs вище 555 кБк×м-2 спостерігалось лише на 25% виведеної території станом на 2011 р. Отже, понад 75% території 2-ї зони може бути повернуто в господарське використання.

За даними дозиметричної паспортизації 2011-2012 рр. менш ніж у 26 населених пунктах Житомирської та Рівненської областей середньорічна ефективна доза опромінення населення перевищувала допустимий рівень в 1 мЗв. При цьому основний внесок в опромінення населення давала доза за рахунок внутрішнього опромінення, зумовлена споживанням місцевого молока з вмістом ¹³⁷Cs вище допустимого рівня (100 Бк×л-1). Таким чином, наразі застосування захисних заходів для повернення їх до нормального життя потрібне менш ніж у 26 радіоактивно забруднених населених пунктах України з 927, що належать до зон радіоактивного забруднення.



Рис. 2.3 Чорнобильська зона на карті Європи

Нині в Україні реалізують політику щодо використання відчужених після Чорнобильської аварії територій як радіоекологічних заповідників. З цією метою на найбільш забрудненій території 2-ї зони Народичівського району Житомирської області за Указом № 1038 Президента України від 11 грудня 2009 р., було створено заповідник «Древлянський» площею 30 872.84 га. Чорнобильський радіаційно-екологічний біосферний заповідник на більшій частині ЧЗВ (226 964,7 га) було створено за 30 років після аварії у квітні 2016 року.

Аналіз радіологічної обстановки в ближній 10-км частині зони відчуження показує, що через високу щільність забруднення території довгоживучими альфа-випромінюючими альфа-радіонуклідами 239-240 Pu (більш ніж 3,7 кБк/м²), а також наявність місць розташування радіаційно-небезпечних об'єктів (ЧАЕС та ін.) дана територія в найближчому осяжному майбутньому буде непридатна для проживання населення. У зв'язку з цим, на базі проведеного аналізу, з урахуванням наявної нормативно-правової бази України, положень міжнародних стандартів безпеки та документів Європейського Союзу розглядається можливість створення на цій території зони спеціального промислового використання з винятковим «безстроковим» статусом непридатності для проживання населення.

Рівень радіації до 2021 року зменшився внаслідок природного розпаду, тож з моменту аварії на Чорнобильській АЕС радіаційний фон у зоні знизився приблизно в 10 тисяч разів (рис. 2.2)

Але радіація поширюється нерівномірно, а на рівень забруднення впливають різні чинники—сезонність, опади, вітер тощо. Тому деякі місця в 10-кілометровій зоні відчуження досі залишаються небезпечними.

Наприклад, у Чорнобилі радіаційний фон становить приблизно 0,29 мікросівертів (величина випромінювання), а на деяких ділянках біля самої ЧАЕС—сягає 2,79 мк³в. У Києві ж цей показник не перевищує 0,14 мк³в.

Загалом радіаційне опромінення—часте явище, якого не треба боятися. Радіацію випромінює майже все на світі: сонце, земля, будівлі, люди і навіть банани. Для порівняння, двогодинна подорож літаком—це 20-30 мкЗв, а флюорографія в лікарні—0,6 мЗв. Вважається, що шкідливий рівень починається зі 100 мЗв, а смертельний—з 5000 мЗв.

Через неоднорідність забруднення в Державному агентстві з управління зоною відчуження розробили безпечні маршрути для відвідувачів.

Особливості ландшафту (форма поверхні, тип ґрунту, зволоження, рослинний покрив, господарське використання) відіграють важливу роль уже на першому етапі розподілу радіоактивних випадінь, і від них же залежать і подальші процеси перерозподілу. Специфікою міських умов є наявність великої кількості багатоповерхових будівель, розвиненої системи наземних і підземних комунікацій, величезних площ вертикальних і горизонтальних водонепроникних поверхонь.

Висотні споруди повинні розсікати і перенаправляти повітряні потоки, створюючи специфічну мікроструктуру розподілу випадінь, проте щодо Прип'яті цей аспект так і залишився невивченим. Так само маловивченим залишилося і питання про вплив якості штучних поверхонь на подальший перерозподіл радіоактивності. У цьому відношенні деякі дослідники розглядають цілий комплекс чинників, що визначають як швидкість адгезії радіоактивних випадінь, так і їхню подальшу міцність: кут нахилу поверхні, граничний кут змочування, шорсткість поверхні, пористість поверхні, фрактальна розмірність поверхні, біогенні утворення та процеси на поверхні, техногенний вплив на поверхню до і після забруднення. Ці ж автори підкреслюють величезну роль поверхневих біогенних утворень (мохи, лишайники, водорості тощо) у забрудненні урбаністичних елементів, оскільки вони не лише змінюють адгезійні властивості поверхні, а й схильні накопичувати радіонукліди в 5-50 разів більше, ніж вищі рослини. Цей

останній аспект є більш ніж актуальним для Прип'яті, де через відсутність населення поверхні міських будівель і комунікацій дедалі більшою мірою покриваються біогенними утвореннями.

Виконані у 2004-2005 рр. дослідження показали, що звичайні будівельні матеріали (цегла й облицювальна плитка) є лише умовно непроникними для радіоактивних випадінь. Питомий запас ^{90}Sr і ^{137}Cs у наскрізному керні білої та червоної цеглин виявився порівнянним із запасом радіонуклідів на прилеглій території, тоді як в облицювальних плитках (глазурованій і неглазурованій) він був на два порядки меншим. При цьому в поверхневому 0-5-міліметровому шарі білої цегли міститься 82-99 % ^{90}Sr , 77-99 % ^{137}Cs , тоді як у такому ж шарі червоної цегли—лише 42-86 % ^{90}Sr і 27-54 % ^{137}Cs . В облицювальних плитках запас радіонуклідів розподілений більш-менш рівномірно. Встановлено також, що майже у всіх випадках ^{90}Sr проник у будівельні матеріали глибше, ніж ^{137}Cs . За попередніми даними, одним із важливих чинників, що вплинули на характер розподілу радіонуклідів, є щільність будівельних матеріалів та її розподіл за глибиною досліджуваних зразків. Інші причини—хімічні властивості речовини, з якої складаються будівельні матеріали.

Розглядаючи особливості міської радіоекології, неможливо не згадати про роль водостічних труб, дренажних каналів, доріг, підземних комунікацій, які сприяють утворенню специфічних для урбанізованих територій місць депонування радіоактивних речовин або ділянок із підвищеною інтенсивністю їхньої міграції. Однак і цей аспект ще не вивчений.

Водночас при обстеженні одного з дворів Прип'яті (мікрорайон № 2, літо 1998 р.) було показано, що вздовж бордюрів, вимощення будівель і щілин на асфальто-бетонних покриттях відбувається закономірне підвищення радіаційних показників. Також радіаційний фон помітно підвищується в місцях природної акумуляції мінерально-органічного субстрату, що утворюються внаслідок дії погодних факторів або біоти.

Діяльність людини лише посилює прояв специфічних особливостей міського середовища. Так, унаслідок робіт із дезактивації та пило пригнічення, полотно дороги стає в кілька разів «чистішим», ніж узбіччя, і в десятки разів, ніж прилеглі до узбіччя ґрунтові ділянки. До аналогічного результату призвела регулярна дезактивація бетонних поверхонь і авіатехніки гомельського аеродрому. Пересування транспорту дорогами, навіть без заїзду на узбіччя, спричиняє збільшення концентрації радіоактивних речовин у повітрі в десятки і сотні разів порівняно зі значеннями за 50-200 м від дороги.

Попередній аналіз наявної інформації вказує на те, що характер просторового розподілу випадінь на території Прип'яті певною мірою пов'язаний із характером рослинного покриву. Відомо, що в перші тижні після аварії найбільша адгезія аерозолів відбувалася в кронах дерев, тому навіть на лісових і лугових ділянках, які є сусідами одна з одною, первинне забруднення було вищим у лісі. На момент аварії міські деревні насадження не тільки мали різний ступінь вікового розвитку, а й різний ступінь розвитку листя. Нині вже складно говорити про те, якою була первинна динаміка повітряних потоків у Прип'яті у квітні 1986 р. Тому часте поєднання високих густин радіоактивного забруднення території з ділянками розвиненої на момент аварії деревної рослинності можна розглядати і як незвичайний збіг, і як закономірність. Саме найстаріші мікрорайони міста (№ 1, 1а, 2, 2а, 3) мали розвинений деревно-чагарниковий покрив, і саме вони виявилися найбруднішими. Ба більше, як уже зазначалося, найбільші рівні забруднення на території міста припадають на соснові насадження, тобто на рослинність, що мала наприкінці квітня найбільш розвинену поверхню адгезії. Слід додати, що найвищі рівні адгезії радіоактивних випадінь у деревній рослинності (порівняно з іншими поверхнями) встановлено і в країнах Західної Європи.

Не менший вплив на розвиток радіаційної ситуації мав зіграти стан ґрунтового покриву навесні 1986 р. У міських парках і скверах, унаслідок регулярного прибирання опалого листя, шар підстилки був набагато тоншим, ніж у лісі, або взагалі був відсутній. Це мало призвести до глибшого і швидшого проникнення радіоактивних речовин у ґрунт, ніж у лісах. Темпи вертикальної міграції радіонуклідів на завернених газонах мали бути нижчими, ніж на перекопаних клумбах (городах), тобто точно так само, як це було встановлено для луків і оранки. Те ж саме стосується і відмінностей у міграції радіонуклідів на ділянках з розвиненим деревно-чагарниковим покривом і на ділянках, що мають тільки трав'янисту рослинність (ліс–луг).

Про подібні специфічні урбаністичні особливості формування та розвитку радіаційної обстановки повідомляється і за результатами обстежень російських міст Пенза та Плавськ. Станом на 1994-1998 рр, забруднення, що виникло там унаслідок Чорнобильської аварії, характеризувалося помітно більшою варіабельністю рівнів забруднення, ніж це мало відбуватися в найближчих околицях. У містах найбільш забрудненими виявилися акумулятивні ландшафти в заплавах річок і струмків та в місцях зливів, де рівні забруднення збільшувалися до 2–3 разів відносно середніх по місту. Водночас повідомляється, що в місцях акумуляції первинний найбільш забруднений горизонт виявився похованим під чистішими наносами. Локальні плями забруднення (до 3-5 разів вищі) також відмічаються у вигляді стрічкових аномалій завширшки 1-5 м уздовж меж зміни асфальтових покриттів природними ґрунтами (вздовж доріг, краю дворів, скверів). При цьому в більшості випадків вони мають розвинену трав'янисту або чагарникову рослинність. Також зазначено, що вищі рівні забруднення існують у місцях одноповерхової забудови та в місцях утримання домашньої худоби. А найвищі показники випромінювання виявлено в лісових і лісопаркових зонах, особливо, де розвинений моховий покрив. Автори також вказують, що в умовах міст вертикальний розподіл радіонуклідів у ґрунті

характеризується глибшим переміщенням піка активності, ніж це відбувалося в природних ландшафтах.

Аналізуючи розвиток радіаційної ситуації в Прип'яті, треба усвідомлювати, що не все, що тут зазначено, можна екстраполювати на інші міста. Ціла низка специфічних особливостей притаманна тільки цьому природно-територіальному комплексу. Насамперед це загальне «здичавіння» міського середовища. Мікроорганізми, рослини і тварини дедалі більше освоюють місто, активно впливають на його елементи, ушкоджуючи і руйнуючи їх і сприяючи перерозподілу радіоактивних речовин і формуванню нових локальних забруднень. Навіть у тих районах міста, де на момент аварії існував бідний і переважно трав'янистий рослинний покрив (наприклад, міський стадіон), нині є розвинена деревно-чагарникова рослинність і добре задерновані відкриті ділянки. У старих же мікрорайонах міста сформувалися практично лісові умови, з багатоярусною структурою насаджень. Це, зі свого боку, позначається і на мікрокліматі, і на ступені гумусування та зволоження ґрунтів, і на багатстві ґрунтової фауни, і, в остаточному підсумку, може впливати на міграційні властивості радіонуклідів, про що повідомлялося стосовно інших ландшафтів чорнобильської зони. Значна частина площі штучних поверхонь нині перебуває під шаром наносного дрібнозему, піску, детриту, опалої рослинної органіки і поросла трав'янистими і навіть деревними рослинами. Відновився ґрунтовий горизонт підстилки, відбувається природне розпушення ущільнених верхніх шарів тваринами і корінням рослин. Відзначено активні процеси утворення ювенільних ґрунтів і гуміфікації. Уже через дев'ять років після аварії на ділянках штучних твердих покриттів було знайдено цілком сформовані ґрунти з вираженими генетичними горизонтами Hd, H, Ph, P (загальною потужністю до 25 см). Водночас через залягання ювенільних ґрунтів на щільних штучних покриттях, які ще не зруйнувалися, вони вирізняються слабкою стійкістю до дії водної, вітрової та біогенної ерозії, що, своєю чергою, призводить до

постійного перерозподілу радіоактивності. Яскравим прикладом цього є регулярне перекопування кабанами всіх акумулятивних утворень уздовж дорожніх бордюрів, падіння обважнілих дерев із вивертанням ділянок асфальто-бетонних поверхонь.

Підбиваючи деякі підсумки такого унікального географічного явища в історії України, як Чорнобильська зона відчуження, слід зазначити, що її сучасний санітарно екологічний стан, має багаторічний характер та не є суто українськими проблемами. Вплив зони, яка ще не повністю вивчена, ще довго вимагатиме уваги міжнародної наукової спільноти та цілеспрямованих політичних зусиль щодо пом'якшення негативних наслідків цих впливів.

2.2. Ресурсний потенціал Чорнобиля як особливої дестинації для розвитку «темного» туризму

З покращенням екологічного стану Чорнобиля, туризм в місцях техногенних катастроф стає все популярнішим. Він дозволяє відчувати не тільки негативні емоції, а й почуття поваги і краще зрозуміти історію нашого світу.

Найбільше туристів цікавить місто Прип'ять, саркофаг четвертого енергоблока Чорнобильської АЕС, а також секретна станція радіолокації радянських часів Дуга-1, однак у Мінприроди впевнені, що потенціал Чорнобильської зони перевершує традиційні пам'ятки туристичного маршруту. Крім того, у Києві з 1992 року діє Музей Чорнобиля, який запрошує людей різного віку ознайомитися зі страшною експозицією.

З покращенням екологічного стану Чорнобильської зони та офіційним дозволом з боку санітарно-медичних установ на відвідування території, тут інтенсивно починає розвиватися туристично-рекреаційна діяльність та інфраструктура. Створена інфраструктура складається з Чорнобильського саркофага, музеїв, залишків будівель та пам'ятників.

Першим значним місцем для туристів є музейно-меморіальний комплекс «Зірка Полині»—це своєрідне місце пам'яті та «територія змін», адже завдяки великій кількості експонатів можна поетапно простежити період перетворення зони відчуження з місця ядерної катастрофи на зону впровадження передових технологій. Комплекс складається з дизайнерських інсталяцій, декорацій і монументів, кожен з яких відображає певне послання людству після аварії: зокрема, алея занедбаних сіл, монумент «Ангел, що сурмить», скульптурна композиція, присвячена Хіросімі та Фукусімі, та інші[24].

Багато людей вважають, що Радар «Дуга» на колишній секретній радянській військовій базі Чорнобиль 2-є одним з найзагадковіших об'єктів на території колишнього СРСР. У сімдесятих роках минулого століття військові створили унікальні радіолокаційні комплекси, що дозволяють відстежувати пуски балістичних ракет із території ймовірного супротивника. Створений радар отримав назву—загоризонтна станція радіолокації (ЗГРЛС). ЗГРЛС потребував значного людського ресурсу – бойові обов'язки на цьому об'єкті несли близько 1000 військовослужбовців. Для військових та їхніх сімей було збудовано невелике містечко, яке отримало назву Чорнобиль-2 [25].

Багато туристів кожен рік приймає оглядовий майданчик Чорнобильської АЕС, підійнявшись на нього, можна детально розглянути саркофаг, що накриває будівлю четвертої АЕС. Ця унікальна споруда висотою 110 метрів створена для збереження сильного радіаційного фону Чорнобильської АЕС, що дає змогу захистити навколишню територію від радіоактивних речовин. Також на оглядовому майданчику встановлено пам'ятник ліквідаторам наслідків Чорнобильської аварії.

Значним об'єктом як для туристів, так і для всього світу є пам'ятник «Тим, хто врятував світ» — меморіал героям-пожежникам, ліквідаторам аварії на АЕС, розташованому неподалік Чорнобильської пожежної частини.

Його зробили на честь перших пожежників, які вийшли на ліквідацію наслідків аварії. Вони навіть не використовували спеціальних протирадіаційних засобів, не знаючи ні масштабів лиха, ні його небезпеки, внаслідок чого майже всі вони загинули [26].

Не менш важливим та цікавим є 4 Чорнобильський реактор. Чорнобильська катастрофа — техногенна екологічна гуманітарна катастрофа, спричинена двома тепловими вибухами та подальшою руйнацією четвертого енергоблока Чорнобильської АЕС у ніч проти 26 квітня 1986 року. Руйнування мали вибуховий характер, реактор повністю зруйнований в довкілля було викинуто велику кількість радіоактивних речовин. Був випуск радіації місткістю 300 Хіросім.

Головною спорудою, якою цікавляться туристи є палац культури «Енергетик» розташований на центральній парковій алеї. Він був збудований у 1970 році. Він зібрав у собі цілий комплекс будівель. У ньому розміщувалися готель, аптека, універмаг, гастроном, кінотеатр, спортзал, бар та власне сам будинок культури. Велика кількість гуртків було розташовано безпосередньо у палаці, влаштовувалися вистави, концерти, виступи гуртів, а вечорами влаштовувалась дискотека «Едісон-2»[27].

Не поступається своєю красою та оригінальністю готель «Полісся», який розташований у самому центрі міста Прип'ять. Будівля височить над навколишніми будинками. За проектом на верхньому поверсі готелю планувалося кафе з літньою верандою та панорамним видом. Але через аварію ідея так і не була реалізована. У квітні 1986 року готель брав участь у ліквідації аварії.

А щоб отримати уявлення про радянські магазини зразка 1986 року, туристи приїжджають до одного з них у Прип'яті. Старі касові апарати, що вціліли, корпуси від лампових телевізорів і пральних машин-напівавтоматів,

залишки прилавків – німі свідки подій і сучасники епохи, що зникла назавжди.

Моторошним місцем, від якого мурахи йдуть по спині є Лікарняний комплекс медико-санітарної частини (МСЧ-126) міста Прип'ять, він занедбаний через чорнобильську аварію, сам по собі жахливий і незатишним. Високий ступінь збереження медичної інфраструктури разом зі специфікою архітектурного рішення будівлі (навіть вдень вона слабо освітлена) зумовили постапокаліптичний вигляд інтер'єрів.

Приватні кімнати та кімнати МСЧ-126 ідеально підходять для зйомок науково-фантастичних трилерів про життя у постлюдському світі. Шприци, ліки, лікарські крісла, ліжка, матраци, ампули... Крім того, завжди є прямий зв'язок з історією і тієї страшної ночі 26 квітня 1986 року, коли до лікарні було доставлено перших постраждалих зі станції.

У підвалі МСЧ-126 досі лежать речі пожежників, які брали участь у гасінні пожежі на даху 4-го енергоблока. Все це зумовило постійний інтерес відвідувачів зони відчуження до об'єкта.

Ще одним таким незатишним місцем є Дитячий сад у Копачах. Після аварії на Чорнобильській АЕС було евакуйовано тисячі мешканців навколишніх сіл. Більшість їхніх будинків було зруйновано та поховано у могильниках, однак у селі Копачі вціліла будівля дитячого садка. Іграшки та дитячі меблі поруч зі зловісним знаком «радіація» та забутими протигазами впадають у вічі не менше, ніж занедбаний луна-парк та колесо огляду в Прип'яті.

Оглядове колесо в парку атракціонів є головним у Прип'яті, а також одним із найбільш постраждалих від радіації місць. Колесо огляду – один із найважливіших символів зони відчуження. Це видно на багатьох фотографіях, зроблених після трагедії на Чорнобильській АЕС. Колесо ніколи не працювало. Його мали запуснути 1 травня 1986 року, але за п'ять

днів до введення атракціону в експлуатацію сталася Чорнобильська аварія. На превеликий жаль цей об'єкт не може функціонувати та надавати послуги прямого його значення[28].

Після оглядового колеса до аварії на АЕС великою популярністю у мешканців Прип'яті користувався басейн «Лазурний». Його головна особливість у тому, що навіть після Чорнобильської катастрофи він працював до 1992 року. Послугами басейну користувалися місцеві робітники та ліквідатори наслідків аварії, адже це місце було найчистішим за радіоактивним фоном. Наразі басейн «Лазурний» повністю покинутий.

Для любителів екстриму та гострих відчуттів на в'їзді до міста Прип'ять знаходиться так званий «міст смерті». По суті це звичайний пішохідний міст, який раніше з'єднував місто з Чорнобильською АЕС. Під час аварії на Чорнобильській АЕС це місце накрило хмарою радіонуклідів, а радіаційне тло досягало 600 рентгенів на годину. Вважалося, що людина, яка перейшла цим мостом, через кілька днів обов'язково мав померти. Звичайно, це все вигадка, але саме тому міст і отримав свою назву.

Жахливим видовищем є об'єкт під назвою «Слонова нога» — це суміш кількох тонн розплавленого ядерного палива впереміш з піском і бетоном, що химерно застигла у формі слонячої ноги. Навіть після багатьох років цей блок є джерелом сильного гамма-випромінювання, тому вивчити цю пам'ятку навряд чи вдасться.

Для любителів техніки теж знайдеться декілька цікавих туристичних об'єктів—це «Могильник чорнобильської техніки» та «Кладовище кораблів та барж». Не тільки люди та тварини знаходять свій останній притулок на землі. Безпорадні тонни металу, які відслужили людям, теж мають своє місце. В Україні є особлива територія – могильник чорнобильської техніки, яка має свою хворобливу історію. Побачити трагічне видовище можна у зоні відчуження – для туристів, які приїхали до міста Прип'ять та інших

безлюдних місць. Невелика бухта річки Прип'ять — завод Чорнобиля — служила портом для ремонту кораблів на місцевій верфі. Після катастрофи на АЕС усі кораблі, що зазнали радіоактивного опромінення під час перевезення вантажів, довелося поставити на кшталт болота. Цей тихий резервуар був обраний останнім притулком. Так тут з'явився цвинтар барж та кораблів.

При ліквідації аварії на Чорнобильській АЕС використовувалося багато різних пристроїв. Рятувальні роботи проводились під впливом сильного радіоактивного випромінювання. Після цього обладнання заразилося, зробивши його непридатним для використання. Останній шлях «металевих потвор» був визначений: їх відправили на могильник.

Захоплює туристів не тільки інфраструктура Чорнобиля та Прип'яті, але недоторкана природа і загадковий Рудий ліс. Відносно у невелику ділянку лісу, проникла більша частина кількості радіоактивного пилу від вибуху. Велика кількість радіації пофарбувала його у яскраво-червоні відтінки. Дереву допомогли людям ціною свого життя, затримавши та очистивши десятки тонн радіоактивних частинок, наче фільтр – крона сосни дуже густа та чудово затримує пил.

Ще однією характеристикою зони відчуження є різноманітність тваринного світу. Коли люди залишали території, які постраждали від радіації, природа швидко повертала свої володіння. Нині у тутешніх лісах можна зустріти ведмедів, видр, борсуків, ондатр, рисів, оленів, коней Пржевальського, вовків та інших рідкісних тварин, яких тут не бачили з початку 20-х років минулого століття.

На цьому озері можна познайомитись із найбільшим прісноводним хижаком цих місць – сомом. Зазвичай, ці величезні риби ховаються на дні річок. А в охолодному каналі Чорнобильської АЕС їх можна не лише побачити, а й погодувати. Це ще одне туристичне місце у зоні відчуження[28].

Таким чином, Чорнобиль становить інтерес для всього світу. «Темний» туризм сприяє національному самопізнанню та формує новий тип свідомого громадянина, який у майбутньому запобігатиме появі, наприклад, нового «Чорнобиля».

2.3 Аналіз розвитку «темного туризму» в Чорнобильській зоні відчуження

З 1990-х років Чорнобильську зону відчуження можна було відвідувати після техногенної катастрофи, але нелегально. Здебільшого це були невеликі групи мандрівників-екстремалів і дослідників. Після випуску в 2007-2009 рр. комп'ютерної гри «S.T.A.L.K.E.R» від української компанії GSC Game World зініціювався другий період хвилі нелегалів, які намагалися проникнути на цю територію [29].

Після появи на YouTube-каналі відеороликів про відвідування району сталася третя хвиля нелегальних поїздок у цей район. Щодо нелегальних туристів-«сталкерів», то Мінприрода та адміністрація зони повідомляли про посилення охорони зони та ініціювання посилення адміністративної відповідальності за несанкціоновані поїздки до Чорнобиля. Тим часом, дозиметричний контроль показує, що після аварії рівень радіації різко знизився. Тож, за словами чиновників і туроператорів, у межах офіційних маршрутів туристам нічого не загрожує.

Уряд і територіальні громади, що межують із зоною, говорять про те, щоб максимально полегшити офіційний чорнобильський туризм. Першим державним органом, який організував офіційні поїздки в Чорнобильську зону відчуження, стало агентство «Чорнобильінтерінформ», створене 1995 року [30, с.56-69].

У 2014 році було створено Державне агентство України з управління зоною відчуження (ДАЗВ), однією з функцій якого агентства є видача

дозволів на відвідування зони. Державне підприємство «Центр організаційно-технічного та інформаційного забезпечення управління Зоною відчуження» (ДП «ЦОТІЗ») здійснює прийом та інформаційну підтримку в Зоні відчуження іноземних, українських груп відвідувачів та окремих громадян, які прибувають до зони відчуження з освітньою метою. Нині найбільшим спеціалізованим підприємством з організації турів до Чорнобильської зони відчуження є туроператор «ЧОРНОБИЛЬ ТУР».

Чорнобиль—це приваблива зона, і про це свідчать статистичні дані, які вже традиційно узагальнює ДП «ЦОТІЗ».

За даними статистики, 2021 року зону відчуження відвідали 73086 особи. А це вдвічі більше, ніж в 2020 році—36 450 осіб (рис. 2.1).

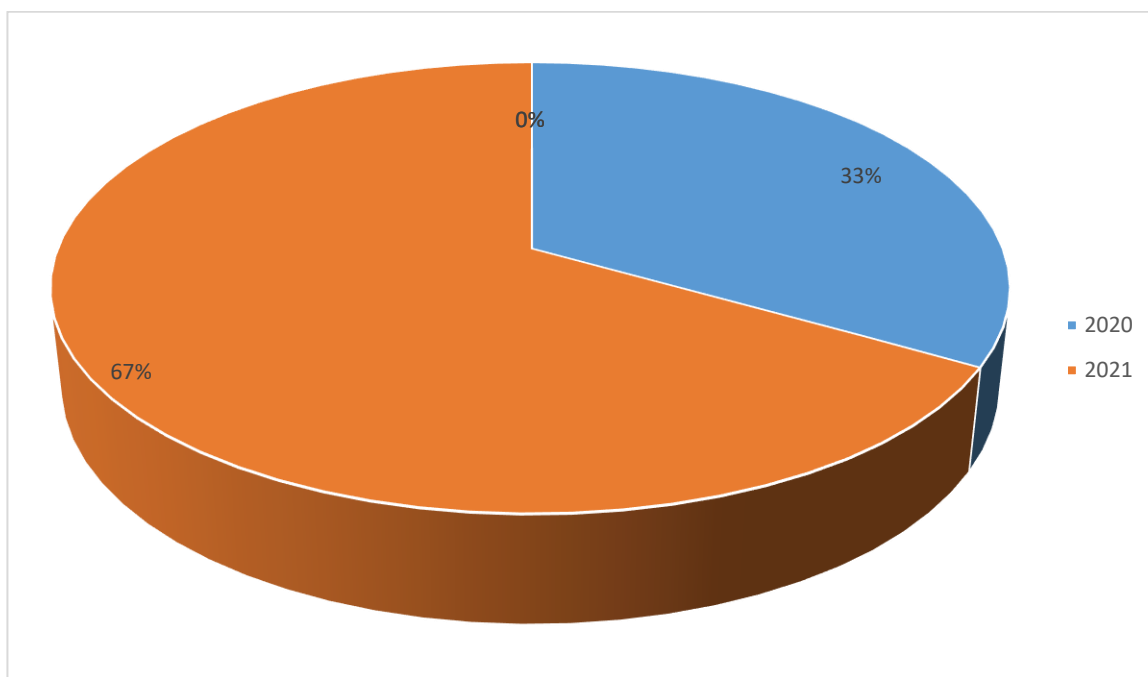


Рис. 2.1 . Особливості відвідування зони відчуження за 2020 -2021 рр.

Джерело: розроблено автором

Це свідчить про те, що люди поступово змінюють своє ставлення до території, де сталася трагедія. Вони не бояться, їм цікаво відвідувати ті зони, де сталася аварія. Туристам хочеться дізнатися про події, що відбувалися

майже 36 років тому. Вони дивуються, коли бачать сучасну Чорнобильську зону.

Звісно, є певні небезпечні зони, але тур проходить лише за офіційно затвердженими маршрутами, на яких здійснюється контроль за радіаційним опроміненням і є повністю безпечним для здійснення туристичних турів[31].

Традиційно в грудні відвідувачів менше. У цьому ми можемо переконатися, поглянувши на динаміку відвідуваності у 2017-2021 роках (рис. 2.2).

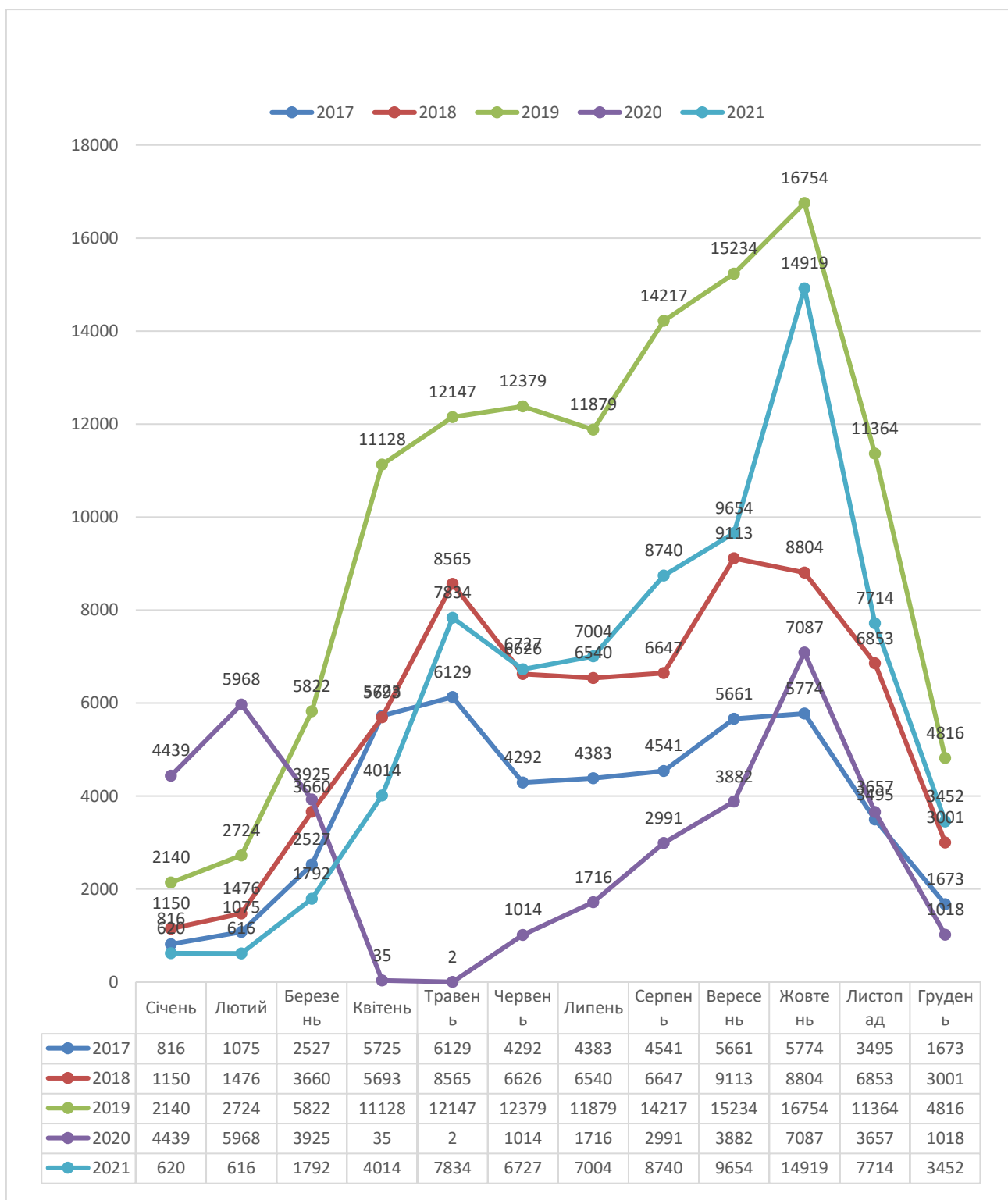


Рис. 2.2. Динаміка кількості відвідувачів зони відчуження за 2017-2021 рр.

Джерело: розроблено автором

За грудень місяць Чорнобиль відвідали 3452 особи, зокрема 845 українців; іноземців майже втричі більше—2607. Порівняно з листопадом змінилася трійка країн-лідерів, з яких виїхала найбільша кількість іноземних

громадян–Іспанія помінялася місцями з Польщею. Іспанія–481 особа; Велика Британія–325 осіб; Польща–240 осіб.

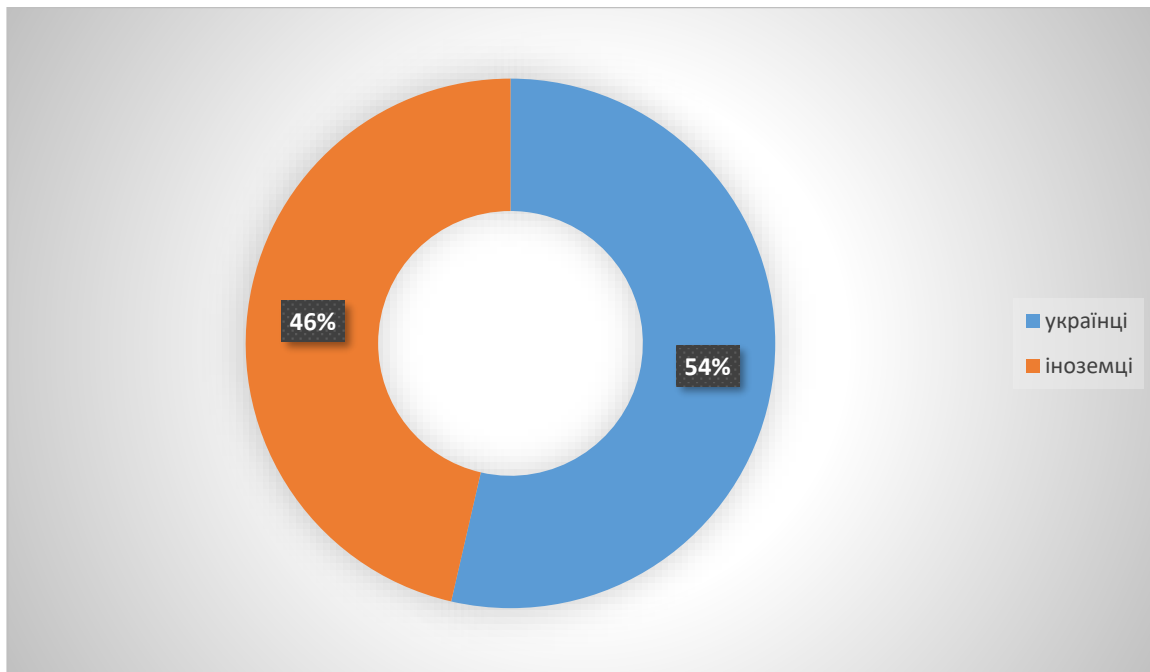


Рис. 2.3. Кількість вітчизняних та іноземних відвідувачів січень–грудень 2021 р.

Джерело: розроблено автором

Для тих, хто подорожував зоною відчуження в грудні, зима відкриває неймовірні світлини засніженої Прип'яті, Чорнобильської АЕС, самого міста Чорнобиль, чарівних краєвидів і пейзажів Чорнобильського заповідника.

У 2021 році люди їздили в Чорнобильську зону відчуження з усього світу, як показують статистика і цифри. За рік Чорнобиль відвідали 39172 українці. І це не дивно, адже поступово відкривається закрита зона, і те, що змалечку розповідали вчителі, чули по телевізору, бачили в інтернеті, що лякало і стало доступним–хочеться побачити.

Але примітною є і кількість іноземних гостей–33 914 осіб. Для більшості з них поштовхом до приїзду став вихід серіалу НВО «Чорнобиль» та інформаційні матеріали в Інтернеті.

Протягом усього 2021 року велися спостереження з країн далекого зарубіжжя, з яких до Чорнобиля приїжджає більшість громадян. Загалом:

1. Польща–4683 особи;
2. США–3493 особи;
3. Німеччина–3190 осіб (рис. 2.4)

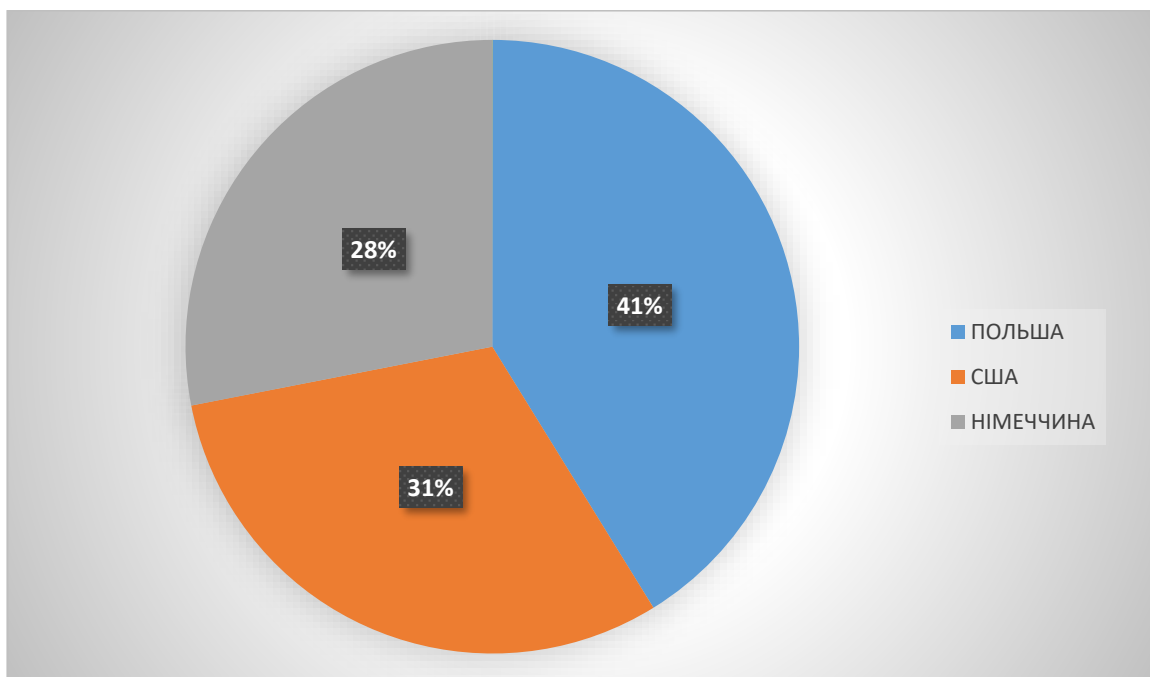


Рис. 2.4. Країни-лідери за кількістю відвідувачів у 2021 році.

Джерело: розроблено автором

Крім того, подивитися на Чорнобильську зону відчуження в Україну приїжджали люди з таких екзотичних країн, як Зімбабве, Коста-Ріка, Вануату, Парагвай, Болівія та Фіджі. Наприклад, 492 людини прибули з Бразилії та 205 осіб з Австралії [31].

В 2021 році на зростання кількості приїжджих вплинули такі чинники: відкриття кордонів для багатьох зарубіжних країн, обов'язкові ПЛР-тести, вакцинація та інші карантинні заходи. Усе це певною мірою полегшило процедуру в'їзду в Україну і Чорнобильську зону під час пандемії Covid-19.

У 2021 році серед туристів переважали одноденні поїздки. Але важливо знати, що перебувати в зоні відчуження можна не більше 5 днів. Один із варіантів—дводенне відвідування. У цей період є можливість побачити більше, ніж за один день. На ніч можна зупинитися в трьох гуртожитках у місті Чорнобиль або в селищі Дитятки, недалеко від зони відчуження.

31 грудня 2021 року, крім працівників підприємств Чорнобильської зони відчуження, було ще 42 гості, які вирішили зустріти 2022 рік в Чорнобильській зоні – це дуже незвичайне рішення. Настання року Тигра святкували 34 громадянина Польщі, 5 громадян Чехії, 1 громадянин України, 1 громадянин Білорусі, 1 громадянин Італії. Слід підкреслити, що польські сусіди ініціювали своєрідну традицію святкування Нового року у вахтовому селищі. Вони також не порушили її і наприкінці 2021 року [32].

Відвідати Зону відчуження з ознайомчим візитом можуть громадяни всіх країн світу, які досягли 18 років і не мають медичних протипоказань до перебування в Чорнобильській зоні.

Отже для багатьох Чорнобильська зона стає одним із тих місць, куди хочеться повернутися знову. Лише в зоні відчуження можна побачити унікальні речі та місця, яких немає більше ніде у світі, і зробити це слід якнайшвидше, адже багато хто з них зникає—час не стоїть на місці.

РОЗДІЛ 3. ПРОБЛЕМИ І ПЕРСПЕКТИВИ РОЗВИТКУ «ТЕМНОГО» ТУРИЗМУ В ЧОРНОБИЛЬСЬКІЙ ЗОНІ ВІДЧУЖЕННЯ

3.1. Шляхи покращення розвитку «темного» туризму в Чорнобильській зоні відчуження

Хоча туризм у Чорнобильській зоні почав розвиватися, але є проблеми та перешкоди, які необхідно вирішувати негайно. Частину прибутку від організації туристичних поїздок на Чорнобильську АЕС можна було б спрямувати на розв'язання екологічних проблем постраждалої території або створити додаткове джерело фінансування науково-дослідної діяльності в зоні відчуження.

Основною проблемою чорнобильського туризму є питання етичності відвідування таких місць у туристичних цілях. Звісно, люди мають знати правду про події і, водночас, потрібно виявляти повагу і до жертв трагедії. На жаль, багато туристів сприймають такі екскурсії як розвагу і просто фотографуються на тлі місць, де загинули сотні людей. Тому найголовніше, що сьогодні можна зробити для «затінення» туристів і турфірм, кількість яких постійно зростає, – виявити повагу до постраждалих [33].

Проблемою також є штучно створена монополія діяльності окремих туроператорів. По-перше, Чорнобильська зона відчуження має виконувати соціальну функцію для депресивних територій, наповнювати бюджети прилеглих депресивних територій, тому доцільно змінити модель розподілу доходів від туризму.

Важливу роль у популяризації чорнобильського туризму на рівні окремих туристичних об'єктів відіграє інформаційна, рекламна, мас-медійна та інфраструктурна підтримка [34].

У жовтні 2019 року ДАЗВ туристичний потенціал зони відчуження було презентовано на національному стенді України в рамках Міжнародного туристичного салону «Україна» –UITM'2019 у Києві. Відвідувачам було запропоновано 21 новий маршрут відвідування зони відчуження, до якого увійшли як популярні, так і маловідомі локації. Також дозволено відвідування зони відчуження по воді, а також надано інформацію про

обов'язковий індивідуальний дозиметричний контроль кожного відвідувача з метою гарантування безпеки під час перебування в зоні відчуження.

У листопаді 2019 року представники ДАЗВ взяли участь в об'єднаному національному стенді «УКРАЇНА» в рамках Всесвітньої туристичної виставки «WTM 2019», що проходила в Лондоні, Велика Британія. На виставці було презентовано «інформаційні матеріали про зону відчуження, існуючі маршрути та порядок відвідування зони відчуження, її туристичний та науковий потенціал з метою публікації актуальної та достовірної інформації про Чорнобильську катастрофу, її наслідки та сучасний стан території зони відчуження і зони безумовного (примусового) відселення в рамках світового співтовариства» [35, с.96-99].

Збільшення попиту також пов'язане з уже 35-ю річницею катастрофи. Зокрема, 26 квітня 2021 року, з нагоди 35-річниці Чорнобильської катастрофи, на суспільному телеканалі «UA: Перший» відбулася прем'єра документального проєкту власного виробництва «Люди Зони». Також 9 квітня 2021 року в штаб-квартирі ООН у Нью-Йорка відкрилася фотовиставка «Чорнобиль-35: Сучасна історія історичної трагедії», присвячена річниці аварії на Чорнобильській АЕС. Ця виставка є документальним свідченням Чорнобильської катастрофи – від першого дня руйнування реактора до наших днів та оновлення природи після трагедії.

Крім того, 35-річчя Чорнобильської катастрофи стало початком великої програми з увічнення пам'яті зони, адже це не лише визначна пам'ятка, а й насамперед пам'ять про одну з найбільших трагедій. У лютому 2021 року Міністерство культури та інформаційної політики, Міністерство охорони довкілля та природних ресурсів, Державне агентство з розвитку туризму та Державне агентство з управління зоною відчуження підписали Меморандум про взаєморозуміння щодо створення сприятливих умов для розвитку туризму в Чорнобильській зоні [36]. Також планується внести деякі об'єкти зони відчуження до Списку Всесвітньої спадщини ЮНЕСКО.

У лютому 2021 року українська рекламна агенція Vanda Agency, творець логотипу «Україна ЗАРАЗ», створила оригінальний брендинг і «невічний» логотип Чорнобиля, що змінюється в часі (рис. 31.). За основу логотипу було взято форму поверхні реактора, де сталася аварія. Щороку 26 квітня зображення змінюватиметься, поки не зникне зовсім. Логотип повністю зникне у 2064 році—саме на цей рік заплановано повне виведення з експлуатації Чорнобильської АЕС [37].

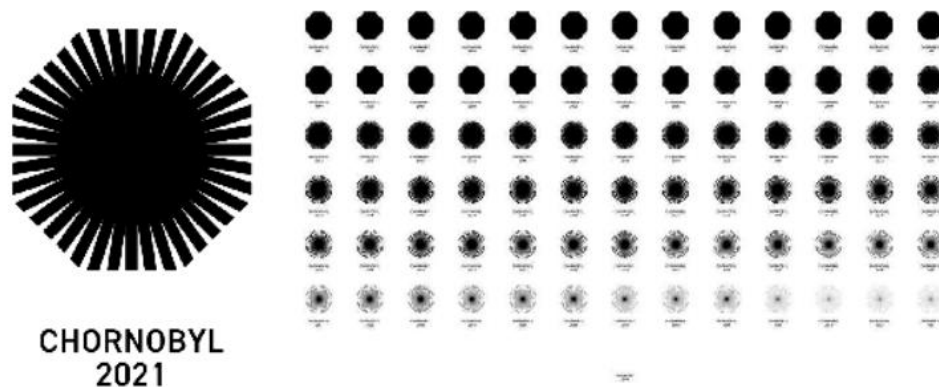


Рис. 3.1 Невічний логотип Чорнобиля

В рамках проекту брендингу Чорнобиля агенція Vanda у співпраці зі студією Other Land та Orient Web Development також створила новий сайт Чорнобильської зони [38]. Його основна ідея – це перетинання часу: минулого, сьогодення і майбутнього.

Збільшення попиту на поїздки до Чорнобиля змушує вживати термінових заходів щодо оснащення встановлених маршрутів необхідною інфраструктурою. Тому в липні 2019 року було підписано Указ Президента про розвиток туризму в Чорнобильській зоні. Згідно з ним, заплановано створити нові туристичні маршрути, побудувати нові та відремонтувати КПП, зняти заборони на відеозйомку і поліпшити мобільний зв'язок [33].

У 2020-2021 роках у зв'язку з великою увагою до цієї території було запроваджено нові туристичні маршрути—це і автобусні переїзди, піші та велосипедні маршрути та сплави річками. Кількість цих маршрутів постійно

зростає, тому що люди можуть спокійно пройти цими маршрутами і побачити всю красу місцевості. Це перевірені маршрути, якими можна безпечно пересуватися, адже вони вивчені фахівцями, які стежать за обстановкою на всій території, переглядають маршрути і проводять заміри радіоактивного випромінювання [39].

Але ситуація змінилася у 2022 році, коли зона відчуження була окупована, в наслідок цього, цей туристичний об'єкт був пошкоджений і нині є недоступним для відвідування. На 36 днів територія була відрізана від власної країни, за цей період було пошкоджено комунікації, припинено постачання продовольства, пограбовано будинки та підприємства.

Було підірвано греблю річки Ірпінь, що впадає в Київське море, внаслідок чого річка вилилася на землі села Демидова. Також залишається великою проблемою місця, де розташовані міни, і хоча багато мін знешкодили сапери, але для завершення перевірки знадобиться набагато більше часу [40].

Найгіршим залишається те, що окупанти вивели з ладу сучасне обладнання для контролю за станом радіоактивного забруднення в центральній аналітичній лабораторії Чорнобиля. Крім того, в унікальному комплексі Чорнобильського заповідника вогнем знищено майже 12 тисяч гектарів лісу та землі. На щастя, частину пошкоджень вдалося усунути і відновити кілька систем радіаційного контролю. Наразі Міндовкілля працює над доступом до інформації про стан довкілля в зоні відчуження онлайн для всіх українців [41].

Пересування окупантів, важкої техніки, все це, найімовірніше, призвело до перерозподілу радіонуклідного забруднення в межах району. Тому радіаційна розвідка нині проводиться з використанням сучасної апаратури. Найбільш забрудненою територією залишається 10-кілометрова

зона відчуження. У той час як 30 кілометрів навколо виконує роль буфера [42].

Перспективи розвитку туризму, незважаючи на події, що відбуваються, залишаються незмінними. Сучасний світ перейшов на новий етап розвитку технологій і форм пізнання інформаційного простору. Туризм і в майбутньому залишиться основним джерелом доходу нашої країни. Але для відновлення його нормальної роботи знадобиться багато коштів і ресурсів, тому сьогодні будуть актуальні різні онлайн платформи.

В Україні створено освітню онлайн-платформу «Чорнобиль. Подорож». Цей формат допомагає відвідувати туристичні місця, не виходячи з дому, за допомогою мультимедійних історій з мультимедійними елементами (фото, відео, тощо), що активуються натисканням і гортанням. Сайт розроблено студією Gremcy. Загалом над проектом працювала команда з понад 200 фахівців: від істориків до радіологів. Його представили до 35-річчя Чорнобильської трагедії. Також випущено спеціальний застосунок «Chornobyl», для зручнішого використання навіть у подорожі.

Саме розробка та дослідження таких альтернатив дасть змогу зберегти Чорнобильську зону в туристичному просторі країни. Чорнобильська зона залишається перспективним туристичним об'єктом, хоча й потребує достатніх коштів для відновлення свого функціонування. Актуальним залишається також створення та залучення туристів до онлайн-екскурсій [43].

Крім того, Чорнобильська зона відчуження має всі шанси стати «туристичним магнітом», що передбачає наявність інфраструктури, зокрема, доріг, музеїв, ресторанно-готельного комплексу, а також вказівників. Однак насамперед необхідно зберегти типові туристичні об'єкти та пам'ятки і закликати реставраторів оцінити, що можна зберегти, щоб уникнути подальшого руйнування.

Науковці кажуть, що після аварії Чорнобильська зона залишається непригодною для життя. Однак це унікальна дестинація, де природа вже 36 років розвивається самостійно, і в неї є майбутнє. Урядовці та туроператори сходяться на думці, що туризм у Чорнобилі—це не лише значний економічний зиск для країни, а й можливість розповісти світові свою історію. Чорнобильський туризм сьогодні—це незаперечний факт, який необхідно перетворити на позитивний фактор у просуванні інтересу світу до України.

Таким чином, Чорнобиль—унікальне місце, що впливає на весь світ. Чорнобильський туризм сприяє національній самосвідомості та формує новий тип свідомого громадянина, який у майбутньому запобігатиме появі, наприклад, нового «Чорнобиля».

3.2. Формування туру «Стежками Чорнобиля»

Відповідно до умов воєнного стану на період російсько-української війни туристична дестинація Чорнобильська зона відчуження не працює, тому ми пропонуємо новий інноваційний тур, який може бути реалізований після закінчення війни.

У зв'язку з сучасною ситуацією зумовленою інтенсивною фазою російської агресії, наш тур ми пропонуємо почати з міста Одеси (Привокзальна площа). Іноземні туристи та бажаючі відвідати тур з районів південно-західної частини Одещини зможуть доїхати до м. Одеси на спеціальному орендованому автобусі з Ізмаїлу.

Відвідування зони відчуження буде проходити відповідно до санітарно-епідеміологічних вимог, туристів весь маршрут буде супроводжувати лікар.

З метою популяризації «темного» туризму в Чорнобильській зоні відчуження та поширенню такого виду туризму в країні було сформовано тур «Стежками Чорнобиля», розрахований на туристів з України. Цей тур орієнтується на групу туристів з 38 осіб.

Маршрут туру починається з міста Одеса, там збираються туристи і виїжджають до Чорнобиля. Цільова аудиторія орієнтується на туристів від 18 років. Сезонність туру дуже вигідний, тобто можна вирушати у подорож весною, літом та восени. Тривалість туру–1 активний день. Регіон де знаходиться туристичний об'єкт–Київська область, Чорнобильська зона відчуження. Даний вид туризму є «темним» туризмом або туризмом катастроф. Різноманітність Чорнобильської зони настільки велика, що її неможливо повною мірою охопити за один день відвідання, але ми розробили таку програму, щоб встигнути роздивитися все.

Прагнучи розкрити і зробити доступним це багатство відвідувачам Зони, було розроблено одноденний тур. У цій програмі, крім поглибленого знайомства з найбільш відомими об'єктами Зони (Чорнобильська АЕС, м. Прип'ять, м. Чорнобиль), ви отримаєте унікальну можливість поринути в дивовижну природу неходжених куточків Зони, познайомитися з цікавими людьми–самоселами, і їх близьким до природи способом життя.

Один активний день дає можливість оцінити повною мірою картину радіаційного забруднення, відвідавши різновіддалені частини зони відчуження від енергоблоку, що вибухнув. За день перебування в Зоні у вас буде достатньо часу для неспішного і неквапливого вивчення всіх об'єктів що нас цікавлять. Основні параметри та характеристики туру наведено в додатку 1.

Програма туру «Стежками Чорнобиля» розпочинається з відправлення туристів автобусом з м. Одеси о 12 годині ночі.

Розклад 2 дня є дуже насиченим, тому туристи повинні бути повними енергією. О 6:30 подорожуючі зупиняються на сніданок десь на 20-25 хвилин. Далі біля 7:50 туристи знайомляться із гідом та відправляються у Чорнобильську зону відчуження. Насамперед для в'їзду до зони відчуження туристи повинні пройти поліцейську перепустку і дозиметричний контроль

на КПП «Дитятки» при в'їзді в 30-кілометрову зону відчуження. Подорожуючі повинні пред'явити документи, пройти інструктаж із радіаційної безпеки, також поліцейські проводять огляд речей та перевіряють людей на наявність спеціальної екіпіровки.

Вдачно пройшовши перевірку на КПП «Дитятки» туристи проходять повз села Черевач між покинутими будинками і направляються у сторону Чорнобиля. Наступним об'єктом у нашому маршруті є село Залісся, в якому колись проживало 3500 осіб. Наступною зупинкою є сам Чорнобиль. Місто з населення понад 4000 осіб, більшість з яких включно є співробітниками зони відчуження. Для закарбування моменту, ми зупиняємось на знімальному майданчику «Stella Chernobyl», де туристи можуть зробити фото. Далі ми відправляємось до церкви Святого Іллі та до дзвіниці. Незабаром ми опиняємось у центрі Чорнобиля на головній площі. Звідти ми можемо побачити меморіальний комплекс «Зірка Полину» та відомий пам'ятник усім полеглим містам та селам, що потрапили під обов'язкове переселення.

Відомим туристичним об'єктом у зоні відчуження є площа Леніна. Туристам випадає унікальна можливість побачити статую Володимира Ілліча. Також, цікавим є те, що новий закон про декомунізацію не торкнувся Чорнобильської зони. За маршрутом далі у нас йде річковий порт Чорнобиль, на нього виділяється приблизно 15 хвилин. І туристи прямують до відомого на всю Європу пам'ятника «Тим, хто врятував світ», поруч із пожежною Чорнобильською пожежною частиною. Саме ця місцева бригада прибула першою на місце трагедії.

Для туристів які люблять техніку, ми пропонуємо завітати на виставку автентичних роботів, які були використані під час ліквідації наслідків аварії на ЧАЕС.

Далі туристи проходять ще один КПП «Лелев» на в'їзді у 10-кілометрову зону в Чорнобилі та потрапляють на секретну радянську

секретну базу Чорнобиль-2 та на РЛС Дуга. Ці об'єкти вважаються одними із найзагадковіших об'єктів СРСР. На топографічних картах того часу вони були позначені як «дитячій літній табір». Після, ми направляємося у село Копачі, цього села майже немає, але там добре зберігся дитячий садок, який є єдиною спорудою.

За маршрутом у нас далі йде огляд Чорнобильського краю та градини. І по маленьку ми рухаємося до недобудованого п'ятого реактора, та зупиняємось на Чорнобильському оглядовому майданчику із видом на новий саркофаг.

Далі за програмою маршруту у нас відбувається обід та відпочинок десь 30 хвилин. Набравшись сили туристи відправляються у незвичайно гарний Рудий ліс. А звідти направляються на міст Смерті. Саме з нього герої відомого серіалу НВО спостерігали за пожежею на Чорнобильській АЕС.

Зацікавити екстремалів може парк з атракціонами. Тому наступним нашим об'єктом буде бездіяльний парк у місті Прип'ять, будинок культури «Енергетик» і готель «Полісся». Ми побачимо також найвідоміший об'єкт у цьому парку—колесо огляду, яке стало одним із символів міста Прип'ять та всієї Чорнобильської зони відчуження. Прикро, але це колесо ніколи не працювало.

За маршрутом у нас далі йде огляд центрального стадіону «Авангард» та дитячий садочок «Чебурашка». І останнім об'єктом нашого туру є басейн «Лазурний», він використовувався ліквідаторами, ще 12 років після Чорнобильської катастрофи.

Після останнього туристичного об'єкта група туристів збирається і о 17:00 при виїзді із 10-кілометрової зони проходить дозиметричний контроль. Біля КПП «Лелев» туристів чекає автобус, який повертається до міста Одеси. По дорозі назад подорожуючі зупиняються на вечерю та о 4.00 вони

прибувають до Одеси, звідки починався туристичний маршрут. Побачити програму туру можна у додатку 2.

За для комфорту туристів у нашому турі прописані основні та додаткові послуги. Основними послугами є: комфортний автобус по всьому маршруту на 38 пасажирських місць, обід (сухий пайок), екскурсія у Зоні відчуження, повне страхування туристів, повний пакет документів на в'їзд до Чорнобиля, супроводжуючий по всьому маршруту та розширена програма відвідування Чорнобильської зони відчуження, усі ці послуги входять у вартість туру. Також ми пропонуємо додаткові послуги такі як, оренда власного дозиметра. Всю цю інформацію подано у додатку 3.

У даному випадку тур розрахований на 38 осіб. Кількість днів мандрування – 1 активний день. Ми повинні розрахувати вартість туру та визначити чи є він рентабельним і, чи має перспективу для використання в туристичних фірмах у майбутньому.

Зведемо калькуляцію вартості туру «Стежками Чорнобиля». Нашим транспортом є автобус який прямує за маршрутом Одеса – Чорнобиль– Прип'ять–Одеса, він проїжджає 1250 км, а це значить, що білет коштує 1500 грн з 1 людини, а з 38 – 57000 гривень. Харчування у нас відбувається один раз, і це обід, на 1 людину він коштує 315 гривень, на 38 – 11970 грн, в нього входить 2 яблука та 2 банани, літрова пляшка води, печиво 3 сорти, шоколадка та бутерброд. В екскурсійне обслуговування входить екскурсія по всьому маршруту та супроводжуючий гід, на 1 людину ця послуга коштує 685 гривень, а на 38–26030 грн. Страхування обійшлося на людину в 598 гривень, а на 38 осіб–22724 грн.

Тепер визначимо обмежену собівартість туру: $57000+11970+26030+22724=117724$ грн. Після, ми обчислюємо умовно-постійні витрати: $117724*0,2=23545$ грн та прибуток туристичного оператора: $117724*0,07=8241$ грн.

Зробивши всі підрахунки, ми визначимо загальну вартість туру на групу:

$117724+(23545+8241)*1,2= 179412$ грн, таким чином вартість туру на одну особу коштує 4712 гривень. Калькуляцію туру «Стежками Чорнобиля» показано у додатку 4.

Відповідно до проведених нами розрахунків тур у Чорнобильську зону коштуватиме 4721 грн на людину—ця ціна є конкурентною у порівнянні з цінами на тур ринку. Сподіваємось що розроблений нами тур знайде своїх споживачів.

Тур «Стежками Чорнобиля» сформований для громадян України, він може бути запропонований для використання туристичною фірмою, що є позитивною і перспективною тенденцією при впровадженні розробленого туру. Цей тур може бути представлений з метою розширення пропозиції туристичних послуг і поширення «темного» туризму в Україні.

Отже, чорнобильський туризм унікальний у світі. На жаль, його породила техногенна катастрофа. Проте кожна негативна подія має і позитивні наслідки. У Чорнобильській зоні відчуження відновлюється дика природа. Інтерес до «радіоактивної перлини» України зростає з кожним роком. Але головне, що сприяє розвитку «темних» турів, —це можливість дізнатися правду про трагічні події нашого минулого, а щоб вони не повторилися, необхідно розповісти про ці випадки.

ВИСНОВКИ

Враховуючи проведені дослідження у розвитку «темного» туризму в Чорнобильській зоні відчуження можемо зробити такі висновки.

Розглядаючи терміни «темного» туризму, ми вибрали більш обґрунтоване пояснення і визначили, що «темний» туризм—це поєднання когнітивного та екстремального туризму, який включає відвідувальні місця та пам'ятки, історично пов'язані зі смертю та трагедіями, руйнуванням, природними катаклізмами, а також місцями, пов'язаними з містиккою. Специфіка появи терміну «темний» туризм зумовило широку типізацію його видів, зокрема в науковій літературі, зустрічаються такі категорії, як чорний, похмурий, сумний, танатотуризм, жорстокий і жахливий.

Інтенсивна фаза російської агресії створило передумови для збільшення і без того великої кількості дестинації для розвитку «темного» туризму в Україні. Найбільш значущими є місце, яке постраждало від аварії на Чорнобильській АЕС, Меморіальний музей тоталітарних режимів «Територія терору», «Національний музей історії Великої Вітчизняної війни 1941-1945 рр.», Личаківське кладовище, Байковий цвинтар та інше. Видно, що темний туризм має перспективи розвитку в Україні, він розвивається у багатьох регіонах країни, але із-за подій сьогодення в майбутньому будуть переважати туристичні об'єкти, які пов'язані з війною.

Найбільша техногенна катастрофа у ХХ ст. дуже негативно вплинула на санітарно-екологічний стан навколо ЧАЕС. Від наслідків аварії постраждала не тільки Україна, а і Білорусія та частина РФ. Рівень радіації до 2021 року зменшився внаслідок природного розпаду, тож з моменту аварії на Чорнобильській АЕС радіаційний фон у зоні знизився приблизно в 10 тисяч разів. Всупереч прогнозів вчених період полурозпаду активних речовин

пройшов значно швидше і зараз туристи можуть безпечно подорожувати в Зоні відчуження.

З покращенням екологічного стану Чорнобиля, туризм в місцях техногенних катастроф стає все популярнішим. Найбільше туристів цікавить місто Прип'ять, саркофаг четвертого енергоблоку Чорнобильської АЕС, а також секретна станція радіолокації радянських часів Дуга-1, однак у Мінприроди впевнені, що потенціал Чорнобильської зони перевершує традиційні пам'ятки туристичного маршруту. Таким чином, Чорнобиль становить інтерес для всього світу. «Темний» туризм сприяє національному самопізнанню та формує новий тип свідомого громадянина, який у майбутньому запобігатиме появі, наприклад, нового «Чорнобиля».

Інтерес до ЧАЕС з'явився після виходу комп'ютерної гри «S.T.A.L.K.E.R» від української компанії GSC Game World. Першим державним органом, який організував офіційні поїздки в Чорнобильську зону відчуження, стало агентство «Чорнобильінтерінформ», створене 1995 року. У 2014 році було створено Державне агентство України з управління зоною відчуження (ДАЗВ), однією з функцій якого агентства є видача дозволів на відвідування зони. Нині найбільшим спеціалізованим підприємством з організації турів до Чорнобильської зони відчуження є туроператор «ЧОРНОБИЛЬ ТУР». Щоб побачити зону відчуження до України приїжджають туристи зі всієї Європи, а саме з Польщі, Німеччини, США та з екзотичних країн, як Зімбабве, Коста-Рика, Фіджі, Болівія.

Чорнобильська зона почала стрімко розвиватися та приймати туристів, але є проблеми та перешкоди, які необхідно вирішувати негайно. Основною проблемою чорнобильського туризму є питання етичності відвідування таких місць у туристичних цілях. Проблемою також є штучно створена монополія діяльності окремих туроператорів. У 2022 році у зв'язку з війною ситуація змінилася, коли зона відчуження була окупована, в наслідок цього, цей туристичний об'єкт був пошкоджений і нині є недоступним для відвідування.

Але є і позитивні моменти, після закінчення війни Чорнобильська зона відчуження має всі шанси стати «туристичним магнітом», що передбачає наявність інфраструктури, зокрема, доріг, музеїв, ресторанно-готельного комплексу, а також вказівників.

Нами було сформовано тур «Стежками Чорнобиля», який відповідно до проведених нами розрахунків тур у Чорнобильську зону коштуватиме 4721 грн на людину—ця ціна є конкурентною у порівнянні з цінами на тур ринку. Цей тур розроблений для громадян України, він може бути запропонований для використання туристичною фірмою, що є позитивною і перспективною тенденцією при впровадженні розробленої програми та може бути представлений з метою розширення пропозиції туристичних послуг і поширення «темного» туризму в Україні.

СПИСОК ВИКОРИСТАНИХ ДЖЕРЕЛ

1. Foley M., Lennon J. JFK and dark tourism: A fascination with assassination. *International Journal of Heritage Studies*. Taylor & Francis. 1996. № 2(4). P. 198–211
2. Бордун О.Ю., Деркач У.В. Теоретичні та практичні засади дослідження похмурого туризму України. *Географія та туризм. Серія: Географія рекреації та туризму: теоретичні та практичні питання*. 2017. Вип. 30. С. 66.
3. Prokopis A. Christou & Maria Hadjielia Drotarova (2021): Aura, thanatoplaces, and the construction of thanatourism emotions, *Journal of Heritage Tourism*. URL: <https://doi.org/10.1080/1743873X.2020.1869241> (дата звернення: 05.01.2023)
4. Seaton A.V. Guided by the dark: from thanatopsis to thanatourism. *The International Journal of Heritage Studies*. 1996. № 2. P. 234–244
5. John Lennon, Malcolm Foley. *Dark Tourism: The Attraction of Death and Disaster*. New York, 2000. P. 11.
6. Мирний С. В. Чорнобильський туризм як елемент системи відродження та сталого розвитку постраждалих територій: від Зони–до місця Всесвітньої спадщини ЮНЕСКО. Радіоекологічні та радіобіологічні наслідки Чорнобильської катастрофи: матеріали Міжнар. научн. Чорнобильської катастрофи: матеріали Міжнар. наук.-практ. конф. (Хойники, 11-12 окт. 2017 р.). Мінськ, 2017. С. 86-95
7. Stone P., Sharpley R. Consuming dark tourism: A Thanatological Perspective. *Annals of Tourism Research*. Oxford, 2008. P. 574–595.

8. Сардак С.Е., Таран С.В. Потенціал «темного» туризму в країнах Європи. Економіка і суспільство. 2018. Вип. 19. С. 27-34. URL: <https://doi.org/10.32782/2524-0072/2018-19-5> (дата звернення: 15.01.2023)
9. Stone P. A dark tourism spectrum: Towards a typology of death and macabre related tourist sites, attractions and exhibitions. *Tourism*. 2006. № 54(2). P. 145–160
10. Алістратова К. Е. Містичний туризм: зарубіжний досвід та перспективи розвитку в Україні. *Географія та туризм*. 2013. Вип. 26. С. 93–101
11. Переверзєв С. В. Чорнобиль. Енциклопедія історії України. Інститут історії України НАН України. К.: Наук. Думка, 2013. С. 561 — 784.
12. Могили знаменитостей, старовинні склепи і міські легенди. URL: <https://nv.ua/ukr/kyiv/baykovekladovishche-krematoriy-starovinni-sklepi-smittya-i-znamenitosti-reportazh-nv.html> (дата звернення: 27.01.2023)
13. Смолій В. А. Бабин Яр. Енциклопедія історії України: у 10 т. Інститут історії України НАН України. Київ: Наукова думка, 2003. 688 с.
14. Історія в'язниці. URL: <http://www.lonckoho.lviv.ua> (дата звернення: 02.02.2023)
15. Лупій Г.В. Львівський історико-культурний музей-заповідник «Личаківський цвинтар»: Путівник. Львів: Каменяр, 1996. 367 с.
16. Містичні історії Олеського замку. URL: <https://we.org.ua/mistychna-ukrayina/mistychni-istoriyi-oleskogo-zamku/> (дата звернення: 17.02.2023)
17. Легенди Золочівського замку. URL: <https://karpaty.love/places-objects/zamky-ta-fortetsi-zahidnoi-ukrainy/63-zolochivskyizamok.html> (дата звернення: 28.02.2023)

18. Музей «Територія Терору». URL: <http://www.territoryterror.org.ua>
(дата звернення: 03.03.2023)

19. Черняхівський Г. Кременецький замок. Тернопільський енциклопедичний словник: у 4 т. Тернопіль: Видавничо-поліграфічний комбінат «Збруч», 2005. С. 227.

20. Аварія на Чорнобильській АЕС. URL: https://ru.wikipedia.org/wiki/%D0%90%D0%B2%D0%B0%D1%80%D0%B8%D1%8F_%D0%BD%D0%B0_%D0%A7%D0%B5%D1%80%D0%BD%D0%BE%D0%B1%D1%8B%D0%BB%D1%8C%D1%81%D0%BA%D0%BE%D0%B9_%D0%90%D0%AD%D0%A1 (дата звернення: 07.03.2023)

21. Річниця Чорнобильської катастрофи: що сталося, причини і наслідки. URL: <https://apostrophe.ua/ua/news/society/2019-04-26/godovschina-chernobyilskoy-katastrofyi-chto-proizoshlo-prichinyi-i-posledstviya/161162> (дата звернення: 12.03.2023)

22. Карта забруднення Чорнобильської зони Cs-137 після Чорнобильської аварії. URL: <http://www.chornobyl.net/ru/%D0%BA%D0%B0%D1%80%D1%82%D0%B0-%D0%B7%D0%B0%D0%B3%D1%80%D1%8F%D0%B7%D0%BD%D0%B5%D0%BD%D0%B8%D1%8F-%D1%87%D0%B5%D1%80%D0%BD%D0%BE%D0%B1%D1%8B%D0%BB%D1%8C%D1%81%D0%BA%D0%BE%D0%B9-%D0%B7%D0%BE%D0%BD/> (дата звернення: 25.03.2023)

23. Як змінювався радіаційний фон в Україні за 30 років після аварії. URL: <https://budport.com.ua/news/2268-kak-menyalsya-radiacionnyy-fon-v-ukraine-za-30-let-posle-avarii> (дата звернення: 27.03.2023)

24. Музей цивільного захисту «Зірка полин» м. Чорнобиль. URL: <https://kv.dsns.gov.ua/uk/gromadyanam/muzey-civilnogo-zahistu-zirka-polinu>
(дата звернення: 27.03.2023)

25. Радіолокаційна станція «Дуга», Чорнобиль. URL: https://ua.igotoworld.com/ru/poi_object/79871_radiolokacionnaya-stanciya-duga-chernobyl.htm (дата звернення: 27.03.2023)
26. Тим, хто врятував світ. URL: <https://chernobyl-exclusive-tours.com/uk/blog/tym-ktorzy-uratowali-swiat> (дата звернення: 27.03.2023)
27. Палац культури «Енергетик» (Прип'ять). URL: [https://uk.wikipedia.org/wiki/%D0%95%D0%BD%D0%B5%D1%80%D0%B3%D0%B5%D1%82%D0%B8%D0%BA_\(%D0%9F%D1%80%D0%B8%D0%BF%27%D1%8F%D1%82%D1%8C\)](https://uk.wikipedia.org/wiki/%D0%95%D0%BD%D0%B5%D1%80%D0%B3%D0%B5%D1%82%D0%B8%D0%BA_(%D0%9F%D1%80%D0%B8%D0%BF%27%D1%8F%D1%82%D1%8C)) (дата звернення: 28.03.2023)
28. Що подивитися в Чорнобилі. Топ 15 цікавих місць. URL: <https://kiyavia.com/articles/so-podivitisa-v-cornobili-top-15-cikavih-misc> (дата звернення: 28.03.2023)
29. Чорнобиль: «радіоактивна перлина» українського туризму. URL: www.radiosvoboda.org/a/28864492.html (дата звернення: 28.03.2023)
30. Івченко Л. О., Романова К. М. Динаміка і перспективи розвитку туризму в Чорнобильській зоні. Електронне наукове фахове видання Ефективна економіка, 2020 р. № 1.
31. Центр організаційно – технічного і інформаційного забезпечення УЗВ. URL: [https://www.facebook.com/cotiz.org.ua?hc_ref=ARQ4AsQNvA9B9zIDkEw-tWwCQQ0qw1a655TM_poRhbqmVOsXTys_YmqJZw4Y_utEhOA&fref=nf&__xts__\[0\]=68.ARA9tPhxZFY0HkR4Ld6242Q2-CMXr0zk8feUEYQYQhSfn0wrkBBWanUBI3WU1z01NcJyCMkkvcuDJ2ndx5Rye2zrvKaE-3XpKf_2i8P_I1HISmSHJw7xVbjRNZwMmG2wqQn77hXV1-Gzm1m6qG_4h6424FHVdt3OA_wXwNhUkQIf0MDGxOwgBVeVcf2_XD90XmVcrAgdRDjqFqJB51xypBrtvWeU8pXNIHInkTl_3my8I2i_hIxEqBUczxMsrZY96jnuUHC5R5EF002d7Hwi3Ixu0pJPi1RR](https://www.facebook.com/cotiz.org.ua?hc_ref=ARQ4AsQNvA9B9zIDkEw-tWwCQQ0qw1a655TM_poRhbqmVOsXTys_YmqJZw4Y_utEhOA&fref=nf&__xts__[0]=68.ARA9tPhxZFY0HkR4Ld6242Q2-CMXr0zk8feUEYQYQhSfn0wrkBBWanUBI3WU1z01NcJyCMkkvcuDJ2ndx5Rye2zrvKaE-3XpKf_2i8P_I1HISmSHJw7xVbjRNZwMmG2wqQn77hXV1-Gzm1m6qG_4h6424FHVdt3OA_wXwNhUkQIf0MDGxOwgBVeVcf2_XD90XmVcrAgdRDjqFqJB51xypBrtvWeU8pXNIHInkTl_3my8I2i_hIxEqBUczxMsrZY96jnuUHC5R5EF002d7Hwi3Ixu0pJPi1RR) (дата звернення: 30.03.2023)

32. Чорнобиль – зона, що притягує. URL: <https://www.facebook.com/cotiz.org.ua/posts/236511471994731/> (дата звернення: 01.04.2023)
33. Тонкощі радіоактивного туризму. URL: <https://www.petropavlivka.city/read/card/52031/chornobil-turistichnij-yakplanuyut-rozvivati-zonu-vidchuzhennya> (дата звернення: 02.03.2023)
34. Krupskiy O., Temchur K. Media tourism in the Chernobyl exclusion zone as a new tourist phenomenon. Journal of Geology, Geography and Geoecology. 2018. № 27. P. 261–273. URL: <https://doi.org/10.15421/111850> (дата звернення: 02.04.2023)
35. Ємельяненко Я., Мирний С. Подолання криз інноваційним туризмом (на прикладі проєкту «ЧОРНОБИЛЬ ТУР»). Туризм у ХХІ столітті: виклики та реагування: матеріали міжнар. наук. -практ. конф., (м. Київ, 27.11.2020 р.). Київ: КНУ імені Тараса Шевченка, 2020. С. 116–121
36. МКІП, Мінекології, Держтуризм і ДАЗВ розвиватимуть туризм у Чорнобильській зоні. URL: <https://www.ukrinform.ua/rubric-tourism/3186685-mkip-minekologiidertzurizm-ta-dazv-rozvivatimut-turizm-u-cornobilskij-zoni.html> (дата звернення: 05.04.2023)
37. Чорнобиль. Невічний логотип. URL: <https://banda.agency/chornobyl> (дата звернення: 10.04.2023)
38. Офіційний сайт зони відчуження. URL: <https://chornobyl.today> (дата звернення: 10.04.2023)
39. Комарова О., Холодов П., Клюка У. Інший Чорнобиль: зона, що притягує. URL: <https://www.radiosvoboda.org/a/inshiy-chornobyl-stalker-kreosan-polessky-dazv-zona-vidchujennya/31217767.html> (дата звернення: 15.04.2023)

40. Чечуліна Р. Повернення у Зону відчуження. URL: <https://ua-energy.org/uk/posts/povernennia-u-zonu-vidchuzhennia> (дата звернення: 20.04.2023)

41. Російські війська завдали Чорнобильській зоні збитків більш як на 2,5 мільярда. URL: <https://www.ukrinform.ua/rubric-ato/3487044-rosijski-vijska-zavdali-cornobilskij-zoni-zbitkiv-bils-ak-na-25-milarda.html> (дата звернення: 27.04.2023)

42. Паренюк О. Наслідки окупації Чорнобиля. URL: <https://biz.nv.ua/ukr/experts/yaki-naslidki-perebuvannya-rosiyskih-zagarnikiv-u-chornobili-komentar-naukovici-50238353.html> (дата звернення: 03.05.2023)

43. Панченко О. Запустили он-лайн-платформу для віртуальної подорожі Чорнобилем. URL: <https://www.the-village.com.ua/village/city/city-news/319033-zapustili-onlayn-platformu-dlya-virtualnoyi-podorozhi-chornobilem> (дата звернення: 05.05.2023)

44. Державне агентство з управління зоною відчуження. URL: <http://dazv.gov.ua> (дата звернення: 15.05.2023)

45. Про затвердження Порядку відвідування зони відчуження і зони безумовного (обов'язкового) відселення: Наказ Міністерства надзвичайних ситуацій України № 1157 від 02.11.2011 р. URL: <https://zakon.rada.gov.ua/laws/show/z1319-11#Text> (дата звернення: 20.05.2023)

46. ЧОРНОБИЛЬ ТУР. Національний провайдер екскурсій в Чорнобильську зону. URL: <https://www.chernobyl-tour.com> (дата звернення: 25.05.2023)

47. Шильнікова З.М., Дульцева І.І., Матушкіна М.В. Тенденції розвитку «темного» туризму та його мотиваційні аспекти. Економіка та управління

підприємствами. Миколаїв: МНУ імені В.О. Сухомлинського, 2018. Вип. 22. С. 586-591

48. Meg D. Lonergan (2020): Hard-on of darkness: gore and shock websites as the dark tourism of digital space, Porn Studies. URL: <https://doi.org/10.1080/23268743.2020.1720524>

49. Вічні дзвони подвигу й скорботи. До 30-річчя від дня аварії на Чорнобильській АЕС (1986). Дати і події. 2016, перше півріччя: календар знамен. дат. № 1 (7), Нац. парлам. б-ка України. Київ, 2016. С. 92-96

50. Кляп М.П., Шандор Ф.Ф. Сучасні різновиди туризму: навч. посіб. Київ: Знання, 2013. 197 с.

ДОДАТКИ

Додаток 1

Основні параметри та характеристика туру « Стежками Чорнобиля»

Параметри	Характеристика	Маршрут
Назва туру	«Стежками Чорнобиля»	
Вид туризму	«Темний» туризм, туризм катастроф	
Регіон, туристична дестинація	Київська область, Чорнобильська зона відчуження	
Тривалість	1 активний день	
Сезонність	Весна-Літо-Осінь	
Цільова група	Туристи від 18 років	
Маршрут подорожі	Одеса-Чорнобиль- Прип'ять-Одеса	

Джерело: складено автором

Додаток 2

Програма туру «Стежками Чорнобиля»

1 день	00:00 – Відправлення автобусом з м. Одеси
2 день	06:30–Зупинка на сніданок. 7:50–Зустріч із гідом. Переїзд у Зону відчуження. -КПП «Дитятки». Поліцейська перепустка і дозиметричний контроль на КПП при в'їзді в 30-кілометрову зону відчуження (перевірка документації, інструктаж із радіаційної безпеки, огляд речей та перевірка

	<p>екіперовки).</p> <ul style="list-style-type: none">-Село Черевач.-Село Залісся.-Місто Чорнобиль.-Зупинка на знімальному майданчику Stella Chernobyl.- Церква св. Іллі та дзвіниця.- Чорнобильський центр, головна площа.- Меморіальний комплекс «Зірка долини».-Меморіальний комплекс усім полеглим містам і селам, що потрапили під обов'язкове переселення.-Площа Леніна. Унікальна можливість побачити статую Володимира Ілліча.- Річковий порт Чорнобиль.- Пам'ятник «Тим, хто врятував світ» поруч із Чорнобильською пожежною частиною.- Виставка автентичних робіт, що використовувалися під час ліквідації наслідків аварії на Чорнобильській.-Проходження КПП «Лелев» на в'їзді в 10-кілометрову зону в Чорнобилі- Секретна радянська військова база Чорнобиль-2 і РЛС Дуга–один із найзагадковіших об'єктів у всьому СРСР.- Село Копачі. Село було поховано з єдиною спорудою, що залишилася, – дитячим садком.
--	---

	<ul style="list-style-type: none"> - Чорнобильський край - Градирня - Недобудований п'ятий реактор - Чорнобильський оглядовий майданчик із видом на новий саркофаг <p>Обід.</p> <ul style="list-style-type: none"> - Рудий ліс. - Міст смерті. Саме з нього герої відомого серіалу НУО спостерігали за пожежею на Чорнобильській АЕС. - Парк з атракціонами. Бездіяльний парк розташований у центрі міста Прип'ять. БК Енергетик і готель «Полісся». - Центральний стадіон «Авангард» - Дитячий садок «Чебурашка» - Басейн «Лазурний». <p>17:00–Дозиметричний контроль і виїзд із 10-кілометрової зони.</p> <p>-Зупинка на вечерю в дорозі.</p>
3 день	04.00–приїзд до Одеси.

Джерело: складено автором

Додаток 3

Основні та додаткові послуги

Основні	Додаткові
Комфортний автобус по всьому маршруту з міста Одеси	Оренда дозиметра
Обід	Особисті витрати
Екскурсія у Зоні Відчуження	
Повне страхування	

Повний пакет документів на в'їзд до Чорнобиля	
Супроводжуючий по всьому маршруту	
Розширена програма відвідування зони відчуження	

Джерело: складено автором

Додаток 4

додаток

Калькуляцію вартості туру «Стежками Чорнобиля».

Стаття витрат	Розрахунок	Загальна вартість, грн
Транспорт: проїзд Одеса-Чорнобиль-Прип'ять-Одеса	1500 *38	57000
Харчування (обід)	315*38	11970
Екскурсійне обслуговування	685*38	26030
Страхування	598*38	22724
Обмежена собівартість туру	57000+11970+26030+22724	117724
Умовно-постійні витрати	117724*0,2	23545
Прибуток туроператора	117724*0,07	8241
Загальна вартість туру на групу	117724+(23545+8241)*1,2	179412
Вартість туру на 1 особу	179412/38	4721

Джерело: складено автором на основі власних проведених розрахунків