

5. Абдуллина О. А. Общепедагогическая подготовка учителя в системе высшего педагогического образования / О. А. Абдуллина. – М. : Просвещение, 1990. – 141 с.

6. Григоренко Л. В. Формирование готовности студентов педвуза к профессиональной деятельности в процессе самостоятельной работы : автореф. дис. на соискание уч. степени канд. пед. наук : спец. 13.00.01 / Л. В. Григоренко. – Х. : ХГПУ, 1991. – 18 с.

7. Максименко С. Д. Фахівця потрібно моделювати / С. Д. Максименко, О. М. Пелех // Рідна школа. – 1994. – № 3. – С. 68–72.

8. Троцко Г. В. Теоретичні та методичні основи підготовки студентів до виховної діяльності у вищих педагогічних навчальних закладах: автореф. дис. на здобуття наук. ступеня докт. пед. наук : спец. 13.00.01 / Г. В. Троцко. – К. : Інститут ПППО, 1997. – 54 с.

9. Лернер П. С. Модель самоопределения выпускников профильных классов средней общеобразовательной школы // Школьные технологии. – 2004. – № 4. – С. 50-63.

10. Лозниця В. С. Психологія і педагогіка: основні положення / В. С. Лозниця. – К. : ЕксОб, 1999. – 304 с.

ДІАГНОСТИКА СФОРМОВАНОСТІ ТВОРЧОГО ПОТЕНЦІАЛУ МАЙБУТНІХ ВИКЛАДАЧІВ ТЕХНОЛОГІЙ

Людмила Драгієва

викладач кафедри технологічної і професійної освіти
та загальнотехнічних дисциплін
Ізмаїльський державний гуманітарний університет

В умовах фундаментальних перетворень, що відбуваються у нашій молодій державі, творчість перестає бути характеристикою окремих особистостей, вона виступає обов'язковим атрибутом будь-якого виду трудової діяльності людини при оптимальній її реалізації. Виникло соціальне замовлення суспільства на творчу особистість, тобто людину, яка має потребу у саморозвитку, самовдосконаленні, здатна думати по-новому, самостійно ставити перед собою цілі, пропонувати нестандартні рішення, чинити опір рутинності, орієнтуватися насамперед на майбутнє [1, с. 4.].

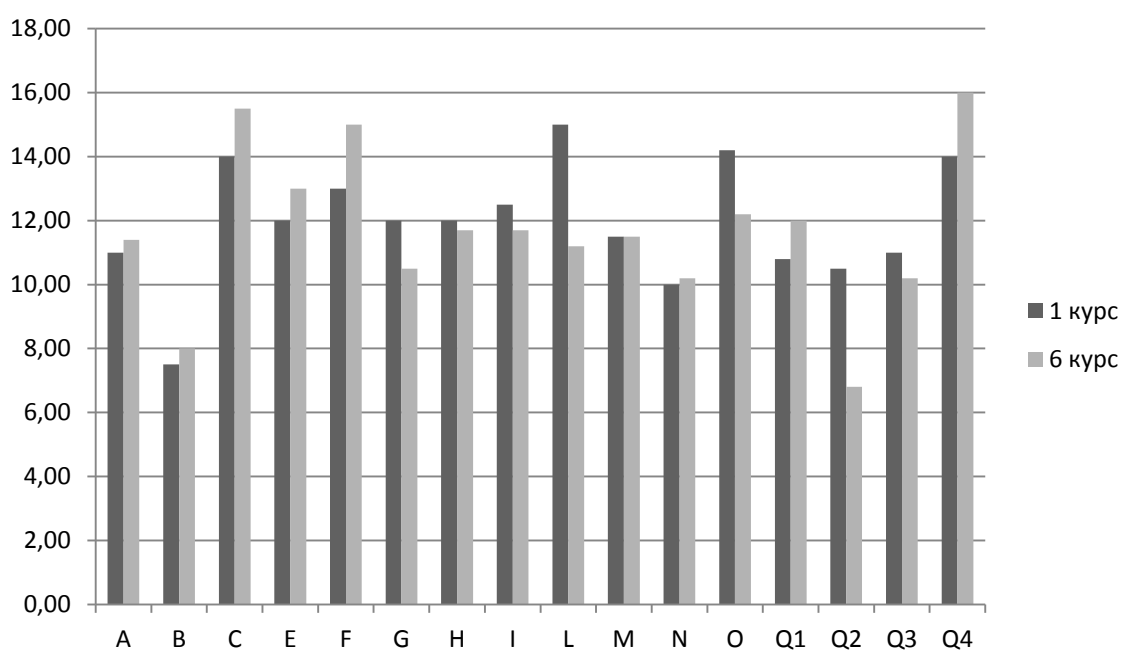
Різноманітні дослідження свідчать, що специфіка професійної діяльності накладає відбиток не лише на безпосередньо професійні мотиви, цінності й установки, але й структуру особистості професіонала. При цьому даний процес починається ще на етапі професійного навчання, задовго до включення у самостійну професійну діяльність. З цієї причини останнім часом спостерігається підвищений інтерес до особистісних характеристик студентів, які навчаються тієї

або інший спеціальності. Особливо актуальними представляються дослідження, побудовані на порівняльному аналізі рівня прояву тих або інших професійно-важливих якостей на різних етапах навчання. По-перше, у подібних експериментах можна виявити глибину й напрямок особистісних трансформацій, що відбуваються в студентів під впливом навчальних курсів. А по-друге, отримана інформація може бути основою для корегувальної роботи зі студентами, поки вони ще не стали самостійно працювати й, отже, поки ще можна запобігти розчаруванню у обраній професій і помилкам, які будуть зроблені на цьому поприщі.

Подібний експеримент ми спробували здійснити за участі студентів 1 і 6 курсу. Основним завданням була спроба виявити основні особистісні характеристики студентів у світлі обраного ними професійного спрямування.

Для дослідження особистісних якостей студентів ми використали тест Кеттела і тест смисложиттєвих орієнтацій.

Результати, отримані при вивченні характерних особливостей студентів, дозволили побудувати усереднені профілі за тестом Кеттела обох груп і виявити найбільш значимі розходження за деякими факторами (див. мал. 1).



Мал. 1. Профілі студентів за тестом Кеттела

Значимий ступінь вірогідності розходжень був виявлений за фактором Q₂ (перевага власних рішень - залежність від групи) 16-ти факторного опитувальника.

Спрямованість характеристикних особливостей за фактором А до позитивного полюса (А⁺) говорить про те, що для студентів першого і шостого курсу характерні багатство і яскравість емоційних проявів, відкритість і готовність до співробітництва.

Студенти першого і шостого курсу показали спрямованість до негативного полюса фактору В. Це свідчить про невміння сконцентрувати увагу на завданні,

«відсторонитися» від емоційних переживань, які заважають вирішувати інтелектуальні завдання.

Спрямованість особливостей за фактором С (сила «Я» – слабкість «Я») до позитивного полюса (С+) припускає, що студенти шостого курсу більшою мірою здатні управляти емоціями й настроєм, виробили особливе вміння знайти їм адекватне пояснення і реалістичне вираження. Студентів, першого курсу відрізняють менш виражені якості визначального даний фактор.

Аналіз результатів за фактором Е показав, що студенти більше прагнуть до самостійності. Для них характерна більш незалежна поведінка.

Високі показники за фактором F (життєрадісний – серйозний), спрямовані до позитивного полюса характеризують студентів першого курсу як людей менш бадьорих, активних, безтурботних ніж студенти шостого курсу.

Більш високі показники за шкалою G у студентів першого курсу говорять про те, що вони більше совісні і високоморальні. Прийнятих правил вони дотримуються не тому, що це вигідно, а тому, що не можуть інакше.

Студенти обох груп виявили високі показники за шкалою H, що говорить про їхню сміливість, емоційну активність, здатність витримувати великі навантаження.

Студенти першого курсу в цілому виявили більш високі показники за фактором I (м'якість, ніжність – суворість, жорсткість), що говорить про те, що вони більше чутливі, тягнуться до інших. У них художнє мислення.

Спрямованість особливостей за фактором L (підозрілий – довірливий) до позитивного полюса (L+) у студентів обох груп свідчить про підозрілість, недовіру й насторожене відношення до інших. У колективі вони тримаються розрізнено, із заздрістю ставляться до успіхів інших, уважають, що їх недооцінюють, не визнають їхні досягнення. Однак, у студентів зі першої групи ці якості більше виражені.

Високі показники за шкалою M говорять про те, що студенти першого курсу – люди з розвиненою уявою, більш мрійливі й трохи неухажні, ніж студенти шостого курсу..

Студенти першої й другої груп виявили спрямованість особливостей за шкалою N до позитивного полюса (N+). Це говорить про те, що вони - люди проникливі, схильні до пошуку логіки, у вчинках, емоційних реакціях навколишніх і власних переживаннях.

Високі показники за фактором O (гіпотимія – гіпертимія), спрямовані до позитивного полюса, говорять про схильності студентів першого курсу до самозвинувачень. Вони незмінно чимось стурбовані, мають дурні передчуття, схильні до самодокорів, недооцінюють свої можливості, принижують свою компетентність, знання й здатності. У загальному підсумку вони замкнуті й відособлені. У студентів шостого курсу ці якості менш виражені.

Аналіз результатів за фактором Q₁ (радикалізм – консерватизм) показав, що для студентів першого курсу більше характерні різноманітні інтелектуальні

інтереси, прагнення до одержання інформації з різних областей знання, схильність до експериментування, ніж для студентів шостого курсу (Q₁₊). Студенти другої групи більшою мірою довіряють авторитетам.

Аналіз результатів за фактором Q₂ (p = 0,025) показав, що студенти першого курсу незалежні, самостійні, за власною ініціативою не шукають контакту з навколишніми, воліють робити все самі: самі приймають рішення, самі домагаються їхнього виконання, самі несуть відповідальність. Вони не мають потреби у схваленні й підтримці з боку.

У другої групи більше виражена схильність працювати й приймати рішення разом з іншими людьми. Підтримка й схвалення для них багато в чому вирішальний фактор (Q₂₋).

Більш високі показники в студентів першої групи за шкалою Q₃ спрямовані до позитивного полюса (Q₃₊) говорять про їхню організованість, уміння контролювати себе, завзято добиватися поставленої мети.

Аналіз результатів за фактором Q₄ (напружений – незворушний) свідчать про напруженість, заклопотаність незадоволеності прагнень. Студенти другої групи більш напружені, емоційно нестійкі, дратівливі й нетерплячі.

Таким чином, для студентів 1 курсу характерні наступні індивідуально-психологічні особливості: відкритість, легкість у спілкуванні, неухважність, емоційна стійкість, самовпевненість, схильність до лідерства, життєрадісність, безтурботність, акуратність, сміливість або навіть зухвалість, чутливість, підозрілість, розвинена уява, мрійність, уразливість, уміння підкорятися правилам, напруженість, заклопотаність планами.

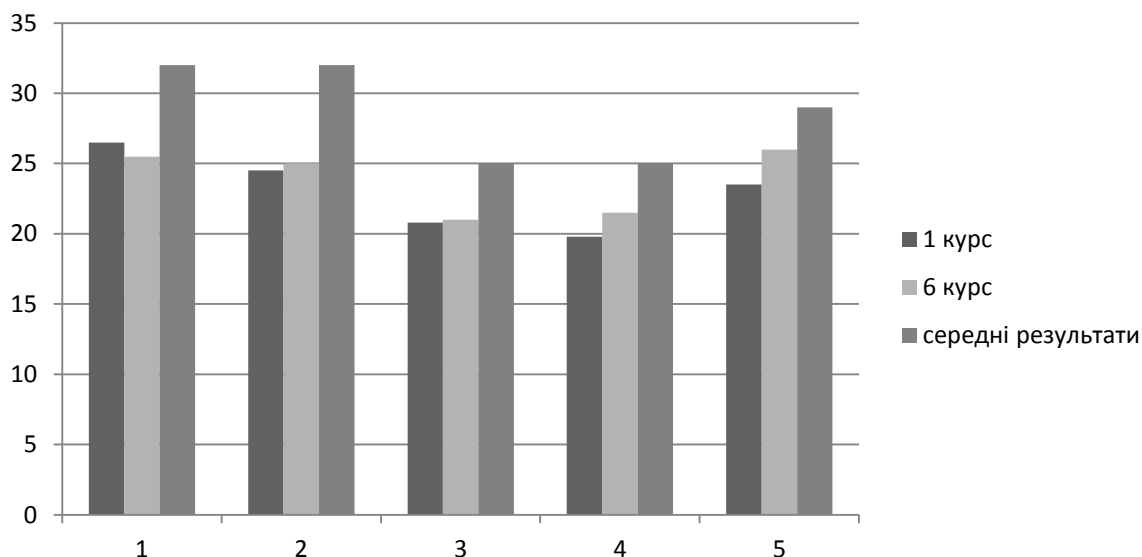
Магістранти виявили наступні індивідуально-психологічні особливості: відкритість, менш виражену здатність до логічного мислення, емоційну стійкість, спокій, самовпевненість, схильність до лідерства, непоступливість, життєрадісність, безтурботність, совісність, акуратність, сміливість, підозрілість, розвинена уява, мрійність, тактовність, невпевненість у своїх силах, настроєність на зміни, вільнодумство, залежність від групи, несамостійність, уміння тримати себе під контролем, підкорятися правилам, напруженість.

Якщо звернутися до списків виділених студентами 1 курсу привабливих і небажаних якостей особистості викладача технологій (додаток Б), на підставі сказаного можна зробити висновок, що в такий спосіб доброта (+), чуйність (+), чарівність (+), вироджується в злість, яка має захисний характер, (-), нервозність (-) або в байдужість (-), неухважність до оточення (-), і так далі.

Студенти 6 курсу не бачать негативних рис своєї професії. Серед позитивних рис професії викладача вони вказують терпіння, цікавість, знання своєї справи, наполегливість, цілеспрямованість, інтерес.

Показники за тестом СЖО виявили, що студенти першої групи мають низьку свідомість життя, ніж студенти другої групи (мал. 2). Достовірних розходжень за тестом СЖО виявлено не було.

Отже, нами виявлена сумна тенденція. Результати проведеного аналізу вимагають розробки адекватних заходів щодо боротьби з такою «антипрофесійною» професіоналізацією. Зовсім очевидно, що людина, у структурі особистості якої домінування майже у два рази більше, ніж дружелюбності, не зможе працювати викладачем.



Мал. 2. Профілі студентів за тестом СЖО

У якості інструментарію оцінки сформованості творчого потенціалу особистості був використаний самоактуалізаційний тест Е. Шострема (модифікований).

Відповідно до логіки побудови розглянутої методики був отриманий якісний аналіз рівня сформованості творчого потенціалу студентів через оцінку рівня самоактуалізації особистості, який показав, що практично по всіх шкалах рівень його розвитку перебуває на критичному й тривожному рівнях, по шкалі самосприйняття (тривожний і припустимий).

Це дозволяє намалювати такий портрет студента – майбутнього викладача технологій:

Студент не завжди здатний пережити дійсний момент свого життя у всій повноті, іноді він сприймає його як фатальний наслідок минулого або підготовку до майбутнього «справжнього життя», тобто не бачить своє життя цілісним. Інститут для нього не справжнє життя, а підготовка до нього. Йому властивий високий ступінь залежності, конформність. Він побоюється бути відкритим до ситуації, зневажати зразками й звичками, якщо вони не придатні для рішення конкретної проблеми. Діє переважно за еталоном, якщо такого не виявляє, то воліє йти від рішення ситуації.

Ступінь гнучкості в реалізації своїх цінностей і здатність швидко реагувати на аспекти ситуацій, що змінюються, не високі. Він не завжди може миттєво відібрати з минулого необхідні знання, установити їх «присутність» у сьогоднішній

проблемі. Йому не вистачає вмінь для вивчення природи проблеми, її зв'язків, структури. Тому він не відкриває відповідь на питання зсередини самої проблеми, найбільше на що здатний, це винаходити відповідь методом «проб і помилок». А оскільки цей метод неефективний, то студент шукає інші шляхи. Подібну стратегію рішення проблем важко визнати адекватною конкретної ситуації.

Студент не завжди здатний об'єктивно оцінити свої достоїнства, здатності. Звідси проблеми неадекватності самооцінки й нездатності до рефлексії власної діяльності.

Таким чином, потрібно розробляти і апробувати комплексні програми підготовки майбутніх викладачів технологій для системи вищої освіти, охорони здоров'я й соціального обслуговування.

Реалізація комплексної програми підготовки передбачає актуалізацію та узгоджену інтеграцію питань збереження і зміцнення здоров'я суб'єктів освітнього процесу у змісті психолого-педагогічних дисциплін; наповнення навчально-професійної, навчально-дослідницької, наукової діяльності студентів здоров'я творчим змістом; організацію самостійної діяльності студентів із самовиховання, саморозвитку, самооздоровлення; розробку і втілення у практику підготовки майбутніх учителів психолого-педагогічного тренінгу, спрямованого на самопізнання, особистісне зростання, гармонізацію Я-концепції, розвиток умінь саморегуляції емоційних станів, а також відповідним чином організовану педагогічну практику студентів [3]. Тож, вихідним моментом програми має стати так званий «портрет випускника». Узагальнений образ фахівця має бути заданий, насамперед, сферами його працевлаштування. Саме вони визначають необхідний і достатній набір професійних умінь і навичок, рівень і глибину теоретичної й загальнокультурної підготовки, і, звичайно ж, особистісні й індивідуальні характеристики, важливі для педагога. Компоненти портрета стають своєрідними «точками росту» для всіх навчальних заходів.

Щоб професійно грамотно проаналізувати й практично сприяти «створенню Людини», студенти мають фундаментально вивчати класичні теорії, освоювати діагностичні, корекційні і розвиваючі методики.

Друга лінія підготовки передбачає практичне оволодіння майбутніми викладачами спеціальними навичками й уміннями безпосередньо в освітніх установах різних типів і видів. У цьому зв'язку найважливішим компонентом професійної підготовки є педагогічна практика в освітніх установах, під час якої, починаючи вже з першого курсу, студенти мають реальну можливість прикласти теоретичні знання до вирішення конкретних життєвих проблем.

Література:

1. Дмитрієва С. М. Методи дослідження творчих здібностей школярів / С. М. Дмитрієва, Н. В. Гаврилова. – Житомир, 2002. – 40 с.
2. 16 факторный личностный опросник Р. Б. Кеттелла. – [Електроний ресурс]. – Режим доступу: <http://psycabi.net/testy/293-16-faktornyj-lichnostnyj-oprosnik-r-b>

kettella-metodika-mnogofaktornyj-oprosnik-kettella-test-kettela-187-voprosov-test-ketela-16-pf

3. Мешко Г. М. Комплексна програма підготовки майбутніх учителів до збереження і зміцнення професійного здоров'я / Г. М. Мешко. – [Електроний ресурс]. – Режим доступу: http://www.nbu.gov.ua/old_jrn/Soc_Gum/Ardup/2013_1/

НЕКОТОРЫЕ АСПЕКТЫ ФОРМИРОВАНИЯ ПОЗНАВАТЕЛЬНОЙ АКТИВНОСТИ БУДУЩИХ УЧИТЕЛЕЙ ТРУДОВОГО ОБУЧЕНИЯ И ТЕХНОЛОГИЙ

Олександр Жарко

магістрант факультету управління, адміністрування та інформаційної діяльності
Ізмаїльський держаний гуманітарний університет
Науковий керівник – к. пед. н., доцент О.М. Букатова

Изменение условий общественной жизни на современном этапе развития Украины приводит к широким возможностям развития образования, культуры и науки. Это требует коренных реформ в процессе обучения, применению методов обучения, которые бы помогали активизировать познавательную активность и трудовую деятельность, развивать воображение, мышление, технические, художественные и творческие способности.

Данные обстоятельства вызывают новые требования к учителю трудового обучения и технологий. На него возлагаются особые задачи по обеспечению подготовки гармонично развитой личности, носителя культурного наследия народа, человека способного к творческой деятельности в области искусства, науки и техники. Именно поэтому задачей современного учителя трудового обучения и технологий является использование его умений и знаний для качественного и своевременного преподавания материала ученикам.

Анализ исследованных источников показывает, что данной проблемой занимаются такие ученые В. А. Виноградов, Р. С. Гуревич, А. Н. Коберник, В. К. Сидоренко, С. М. Яшанов и другие.

Цель данной статьи состоит в анализе методов повышения познавательной активности при подготовке будущего учителя трудового обучения и технологий.

Педагогический словарь под редакцией М. Д. Ярмаченка [3, с. 7] приводит следующее определение активности – свойство личности, которое проявляется в деятельном инициативном отношении к окружающей среде и самой себя.

Активность будущих учителей трудового обучения и технологий проявляется через вопрос, стремление думать, познавательную самостоятельность в процессах восприятия, понимания и творческого применения.